

# SANITAIRE ET SOCIAL



## Le secteur santé humaine et action sociale

Le secteur d'activité « santé humaine et action sociale » regroupe l'ensemble des actifs en emploi, que leur profession soit du domaine sanitaire et social ou non, exerçant dans un établissement dont l'activité principale relève de la santé humaine et/ou de l'action sociale.

### Établissements employeurs en 2022



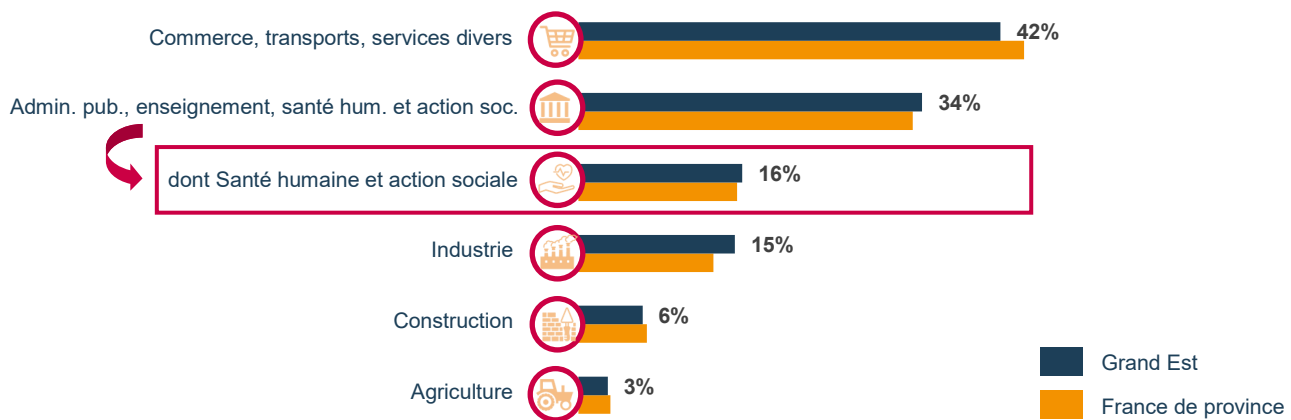
**13 008 établissements, dont :**  
**60 %** dans les activités de la santé humaine  
**40 %** dans l'hébergement médico-social et social et action sociale sans hébergement

### Emplois en 2021



**338 500 emplois** (salariés ou non), **dont :**  
**50 %** dans les activités de la santé humaine  
**50 %** dans l'hébergement médico-social et social et action sociale sans hébergement

### Poids du secteur dans l'ensemble des emplois - Grand Est / France de province

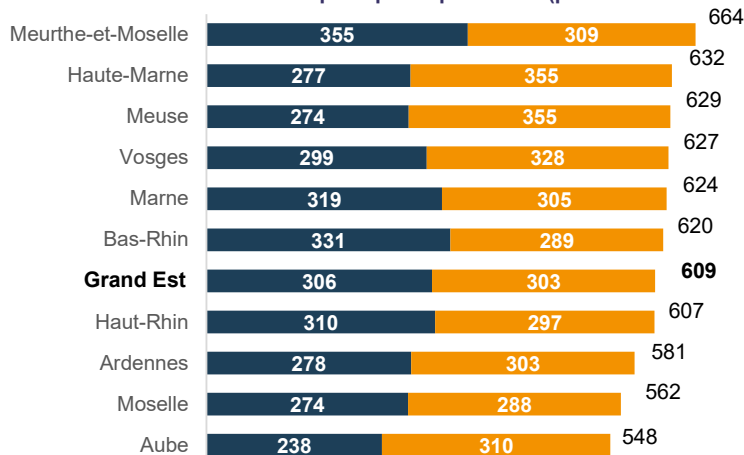


### Indice de spécificité\* et évolution des emplois par activité - Grand Est / France de province

Activité	Effectifs 2021	Grand Est		France de province
		Indice de spécificité*	Évol. 2015/2021	Évol. 2015/2021
Activités pour la santé humaine	170 100	1,08	+2,5%	+6,7%
Hébergement médico-social et social et action sociale sans hébergement	168 400	1,00	0,0%	+0,5%
<b>Sanitaire et social</b>	<b>338 500</b>	<b>1,04</b>	<b>+1,3%</b>	<b>+3,4%</b>
Tous secteurs confondus	2 106 600	-	+1,4%	+4,8%

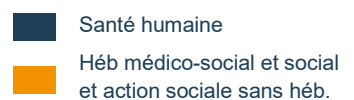
\* rapport entre la part d'emplois de l'activité dans l'ensemble des emplois et cette même part calculée pour la France de province

### Densité d'emplois par département (pour 10 000 habitants)



#### Note de lecture :

En 2021, le département de la Marne compte en moyenne 624 emplois dans le sanitaire et social pour 10 000 habitants présents sur le territoire ; 319 relèvent des activités de la santé et 305 de l'hébergement médico-social et action sociale sans hébergement.



Sources : Insee RP, emplois au lieu de travail et Fichier localisé des rémunérations et de l'emploi salarié

# Les professions spécifiques

Les professions du domaine sanitaire et social regroupent l'ensemble des actifs en emploi exerçant une profession du domaine sanitaire et social, que ce soit dans un établissement du secteur de la santé humaine et de l'action sociale ou dans un établissement d'un autre secteur d'activité (commerce, enseignement...).

**282 700 actifs exercent une profession spécifique de la filière, dont :**



**177 000** sur une profession sanitaire

⇒ **63 %** des effectifs

**105 700** sur une profession sociale

⇒ **37 %** des effectifs



**87 % de femmes**

Prof. sanitaire : **84 %** / Prof. sociale : **90 %**

⇒ **49 %** toutes professions confondues

**18 % de moins de 30 ans**

Prof. sanitaire : **21 %** / Prof. sociale : **13 %**

⇒ **20 %** toutes professions confondues



**33 % de 50 ans ou plus**

Prof. sanitaire : **28 %** / Prof. sociale : **40 %**

⇒ **31 %** toutes professions confondues

**29 % à temps partiel**

Prof. sanitaire : **22 %** / Prof. sociale : **40 %**

⇒ **17 %** toutes professions confondues



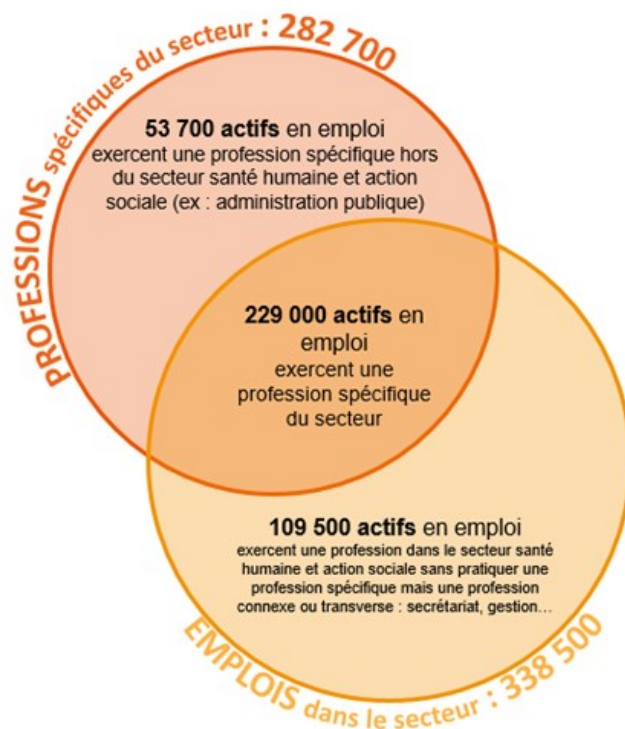
**86 % en emploi à durée indéterminée\***

Prof. sanitaire : **88 %** / Prof. sociale : **82 %**

⇒ **86 %** toutes professions confondues

\* Contrat à durée indéterminée (CDI), agents de la fonction publique, travailleurs indépendants (exercices en libéral, micro-entrepreneurs, associés, gérants ou chefs d'entreprise)

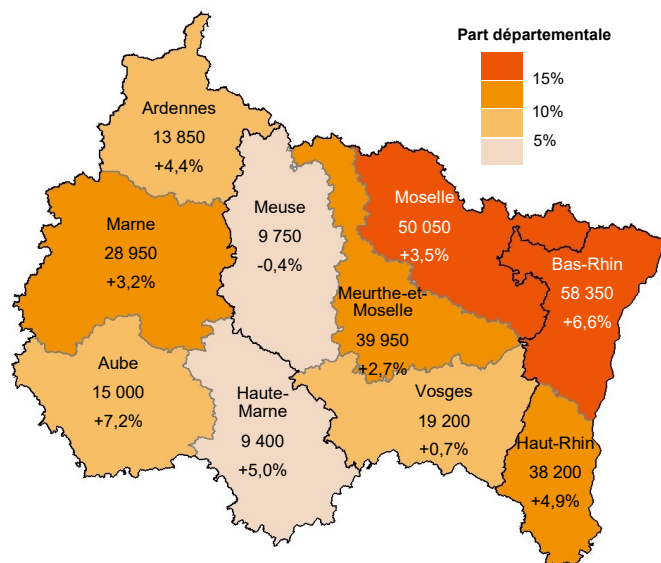
Schéma synthétique du sanitaire et social (actifs occupés, salariés ou non)



Répartition des actifs occupant une profession spécifique par principaux secteurs d'activité

Secteur d'activité	Effectif 2021	%
Activités hospitalières	76 650	27%
Accueil de jeunes enfants	30 350	11%
Aide à domicile	27 000	10%
Hébergement médicalisé pour personnes âgées	21 950	8%
<b>Sous-total des quatre principaux secteurs d'activité</b>	<b>155 950</b>	<b>56%</b>
Part des emplois dans le secteur santé humaine et action sociale	-	81%
Part des emplois hors secteur santé humaine et action sociale	-	19%

Répartition des actifs occupant une profession spécifique par département et évolution entre 2015 et 2021



**Note de lecture :** Dans le département du Bas-Rhin, les professions sanitaires et sociales regroupent 58 350 actifs occupés en 2021, soit 6,6 % de plus par rapport à 2015 (contre +4,1 % sur l'ensemble du Grand Est).

Source : Insee RP, emplois au lieu de travail

# Le marché du travail - demandes et offres d'emploi sur les métiers du sanitaire et social

## Les demandeurs d'emploi



**38 690 demandeurs d'emploi au 4T24**

inscrits à France Travail (cat. ABC\*)

⇒ **9 %** des DEFM de la région

**-2 % sur un an**

⇒ **-1 %** tous métiers confondus en région

**-18 % sur cinq ans**

⇒ **-8 %** tous métiers confondus en région



**91% de femmes**

⇒ **50 %** toutes professions confondues



**10 % de moins de 25 ans**

⇒ **14 %** toutes professions confondues

**33 % de 50 ans et plus**

⇒ **28 %** toutes professions confondues

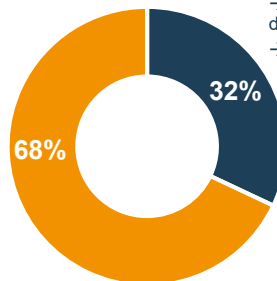


**50 % d'inscrits depuis plus d'un an**

⇒ **44 %** toutes professions confondues

\*Cat. ABC : personnes sans emploi, inscrites à France Travail ayant eu une activité et tenues d'accomplir des actes positifs de recherche

### Répartition des demandeurs d'emploi du sanitaire et social au 4e trimestre 2024



**Sanitaire : 12 210 DEFM, dont :**

- 4 120 en tant que personnel polyvalent des services hospitaliers
- 40 % inscrits depuis plus d'un an

**Social : 26 480 DEFM, dont :**

- 17 070 positionnés sur le métier d'assistance auprès d'enfants
- 63 % inscrits depuis plus d'un an

## Les offres d'emploi



**77 450 offres diffusées\* par France Travail en 2024**

⇒ **+ d'1 sur 5** sur le métier d'assistance auprès d'adultes

**+5 % sur un an**

⇒ **-5 %** tous métiers confondus en région

Prof. sanitaire : **+12 %** / Prof. sociale : **-3 %**



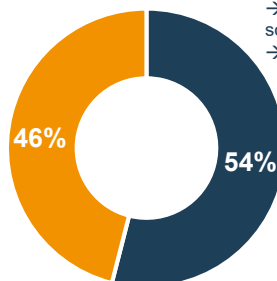
**69 % d'offres durables**

⇒ **64 %** toutes professions confondues

Prof. sanitaire : **57 %** / Prof. sociale : **83 %**

\*Ce volume regroupe les offres déposées directement à France Travail et les offres transmises par des sites partenaires.

### Répartition des offres d'emploi diffusées sur les métiers du sanitaire et social en 2024



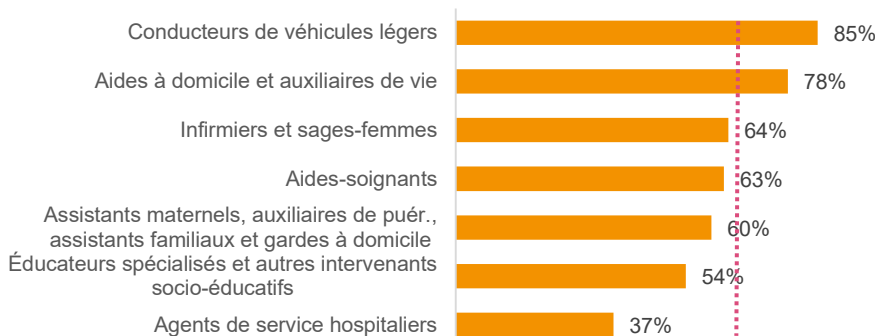
**Sanitaire : 42 160 offres, dont :**

- 12 470 sur le métier d'infirmier en soins généraux
- 11 040 sur le métier d'aide-soignant

**Social : 35 290 offres, dont :**

- 18 070 sur le métier d'assistance auprès d'adultes

### Part des projets de recrutement jugés difficiles pour l'année 2024 - Principaux métiers



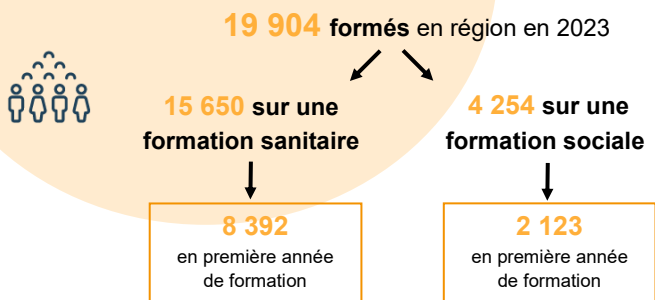
Moyenne métiers du sanitaire et social : **66 %**

**Note de lecture :** 63 % des projets de recrutement d'aides-soignants en Grand Est sont jugés difficiles par les établissements.

Source : France Travail

# La formation professionnelle

## Dans les établissements de formation aux professions sanitaires ou sociales (diplômes d'État)



Effectifs en formation par niveau en 2023

Niveau de formation	Sanitaire	Social
Niveau 3	409	1 115
Niveau 4	3 483	443
Niveau 5	122	-
Niveau 6	10 163	2 608
Niveau 7	1 473	88
<b>Total</b>	<b>15 650</b>	<b>4 254</b>



**84 %\*** de femmes

84 %\* en formation sanitaire / 84 %\* en formation sociale



**+1,1 %** entre 2022 et 2023

+1,0 % en formation sanitaire / +1,6 % en formation sociale

\* Part observée en 2020

Sources : Drees, enquêtes écoles ; Traitement : Oref Grand Est

## Dans les autres établissements\*

**Par voie scolaire** - Offre de formation certifiée notamment par les Ministères de l'Éducation Nationale et de l'Agriculture et de la Souveraineté alimentaire sur les spécialités de formation Santé, Plurivalentes sanitaires et sociales et Travail social

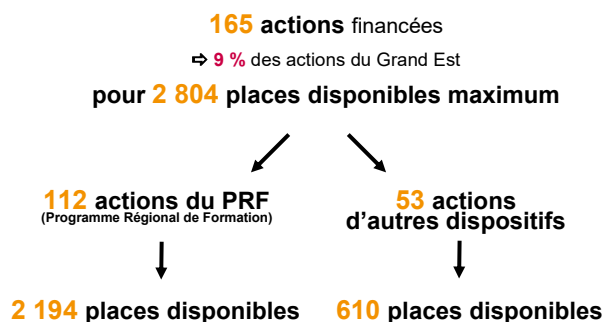
Effectifs en formation par niveau en 2023

Niveau de formation	Élèves en lycée**	Apprentis**
Niveau 3	874	918
Niveau 4	10 289	752
Niveau 5	1 385	1 269
Niveaux 6 et 7	162	156
<b>Total</b>	<b>12 710</b>	<b>3 095</b>

\*\*Les lycéens ou apprentis préparant un diplôme d'État ne sont ici pas pris en compte

Sources : MENJS - Depp - Rectorats des Académies du Grand Est / Draaf - SFRD Grand Est ; Traitement : Oref Grand Est

**En formation continue** - Offre de formation financée, tout ou partie, par la Région en 2024 (principalement à destination des demandeurs d'emploi)



Source : Région Grand Est

\*Champ non exhaustif, qui ne couvre pas par exemple les étudiants du supérieur hors apprentissage

**OREF Grand Est**

www.oref.grandest.fr - Tél. 03 88 15 66 08

Siège de la Région  
site de Strasbourg  
1 place Adrien Zeller  
67070 STRASBOURG cedex

Hôtel de Région  
site de Châlons  
5 rue de Jéricho - CS 70441  
51037 CHÂLONS-EN-CHAMPAGNE



La Région  
**Grand Est**