

ÉTAT DES LIEUX DE L'EMPLOI ET DÉMOGRAPHIE DANS LA MARNE

DSDEN MARNE - LES RENDEZ-VOUS DE L'ENCADREMENT

Jeudi 26 septembre 2024

Ce qu'il faut retenir

- Une **population** qui a **augmenté** les **dernières décennies**, mais qui **stagne** voire **recule légèrement** sur la période récente **en raison d'un solde migratoire négatif**.
- Le **département** va **continuer de perdre** en moyenne un **millier d'habitants** chaque année d'ici **2040**.
- Des **hétérogénéités au sein du département** avec le Grand Reims et la CC de la région de Suippes où la situation démographie reste plus dynamique.
- Une **population jeune** qui va **fortement diminuer**, surtout d'ici **2030**.
- Une **population non scolarisée moins diplômée qu'en moyenne régionale**.
- Une **surreprésentation de l'emploi agricole** dans la **Marne**.
- La **numérisation** et le **verdissement touchent** l'ensemble de **l'économie**. Des compétences techniques pointues seront nécessaires, mais en nombre plus restreint.
- Une multitude de facteurs qui impactent les besoins en compétences, en volume et en contenu.
- Le **vieillissement** et des **départs à la retraite impactent fortement** les **besoins en volume**. Les remplacements de départs à la retraite constituent l'essentiel des postes à pourvoir.

DIAGNOSTIC TERRITORIAL

- Démographie
- Emploi
- Marché du travail

POPULATION ET DÉMOGRAPHIE



565 292 habitants

au sein du département

soit **10,2%** de la population du Grand Est

Source : Insee, RP 2021



69,2 hab. / km² Marne

96,8 hab. / km² en **Grand Est**

Source : Insee, RP 2021

1968 - 2021

2014 - 2021

Zoom 6 ans

Marne  + 16,5%

 - 1,1%

Grand Est  + 12,0%

 + 0,0%

France métro  + 31,8%

 + 1,9%

Évolution du nombre d'habitants
2014-2021 (par an en moyenne)

-0,2 % dans la Marne
0,0 % en Grand Est

Contribution du
solde naturel

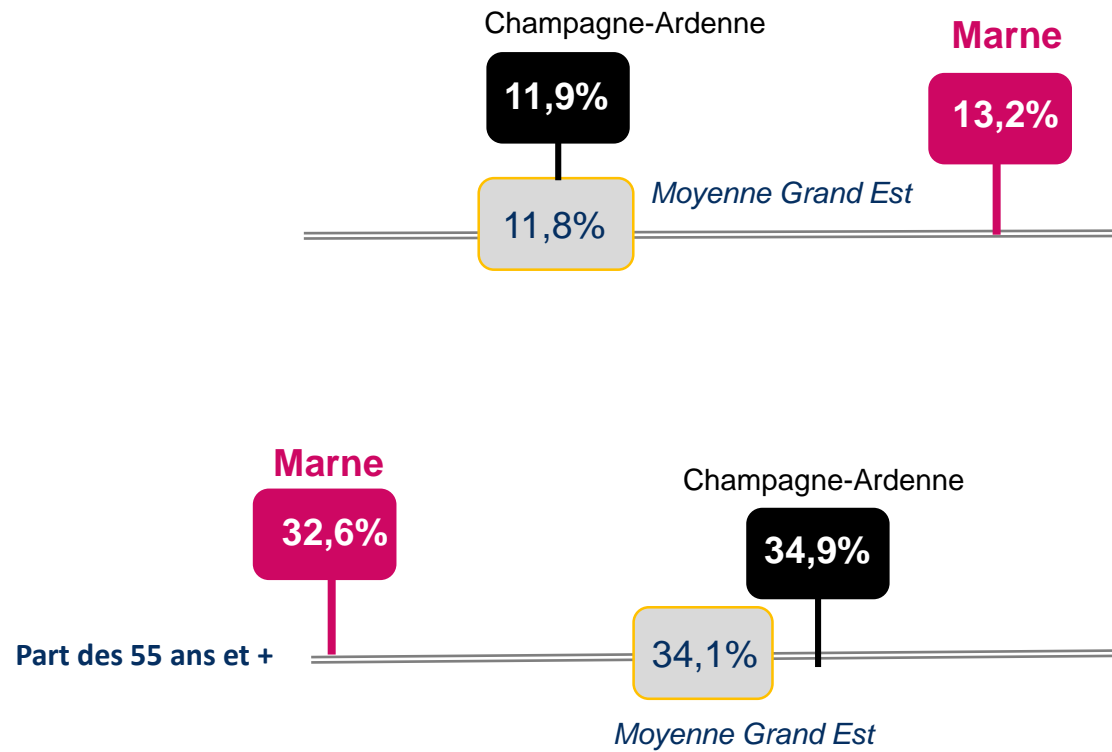
Contribution du
solde migratoire

+0,2 % dans la Marne
0,0 % en Grand Est

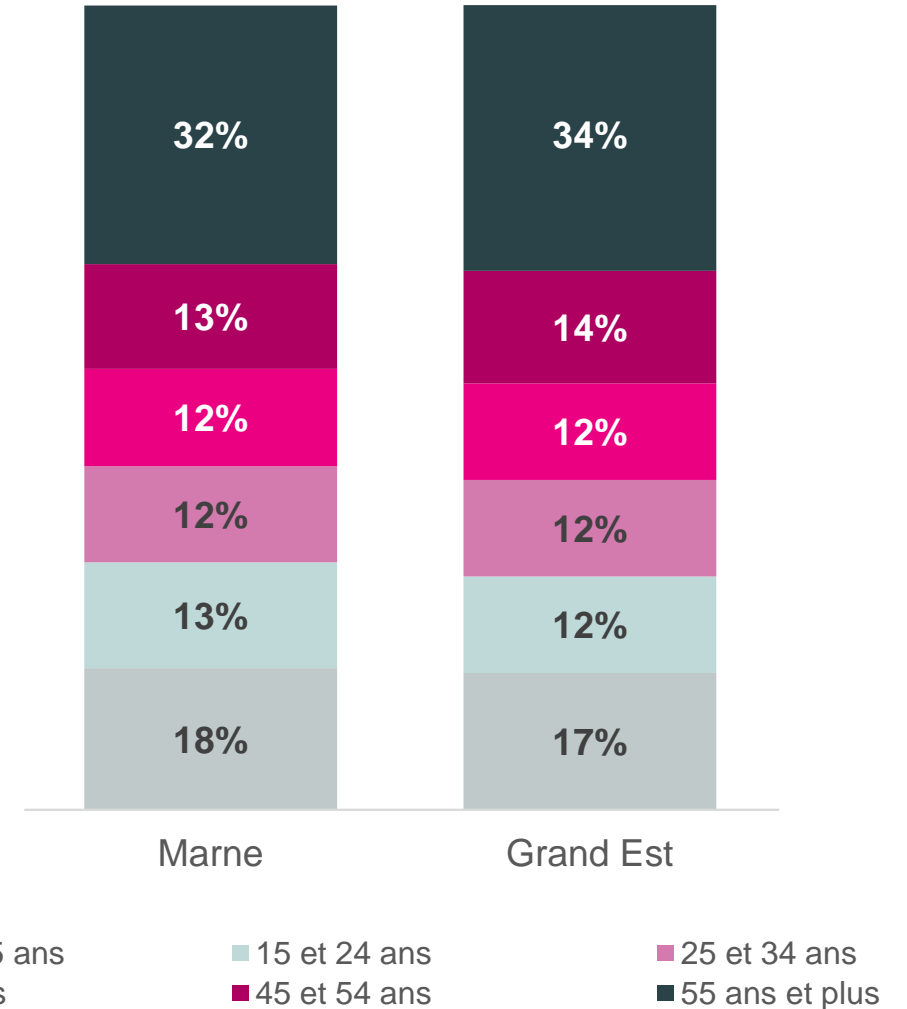
-0,4 % dans la Marne
0,0 % en Grand Est

L'ÂGE DE LA POPULATION

Âge des résidents 2021



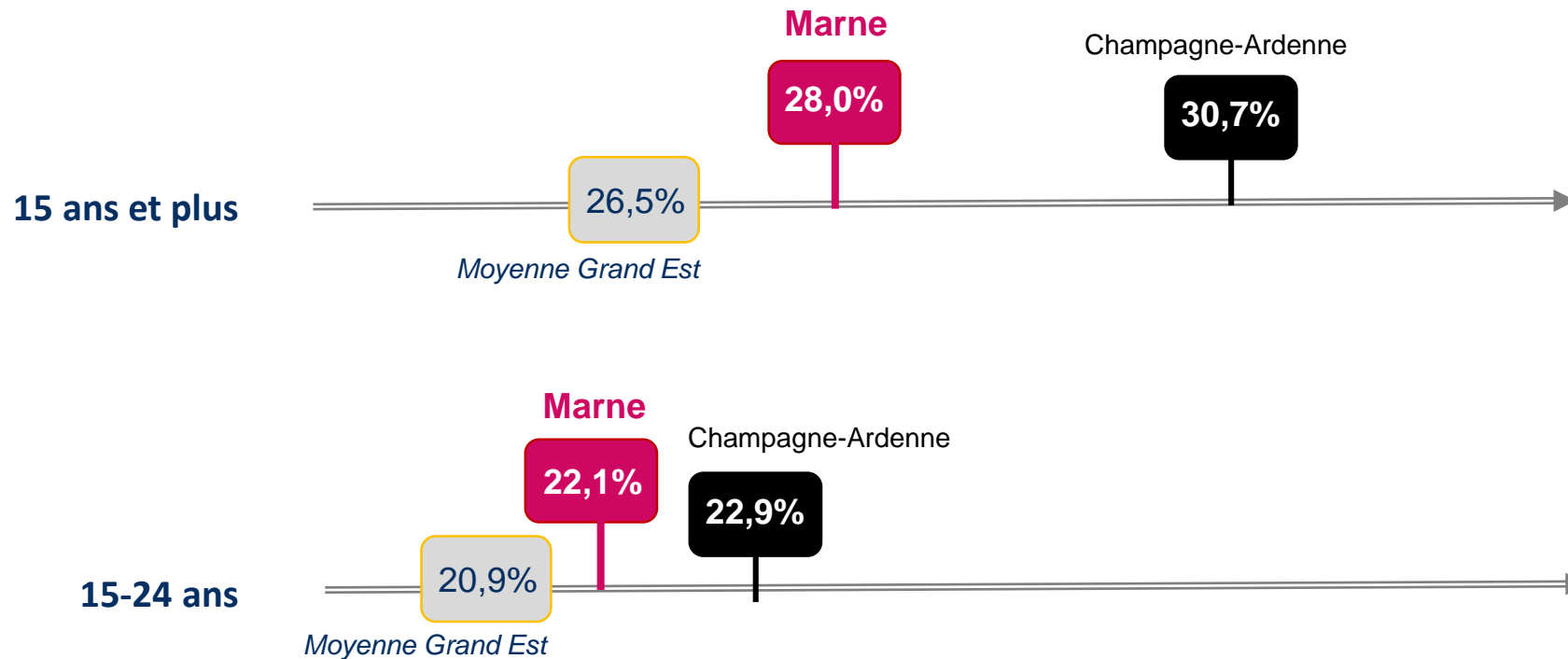
Répartition de la population par âge



CARACTÉRISTIQUES DE LA POPULATION

Niveau de diplôme de la population non scolarisée

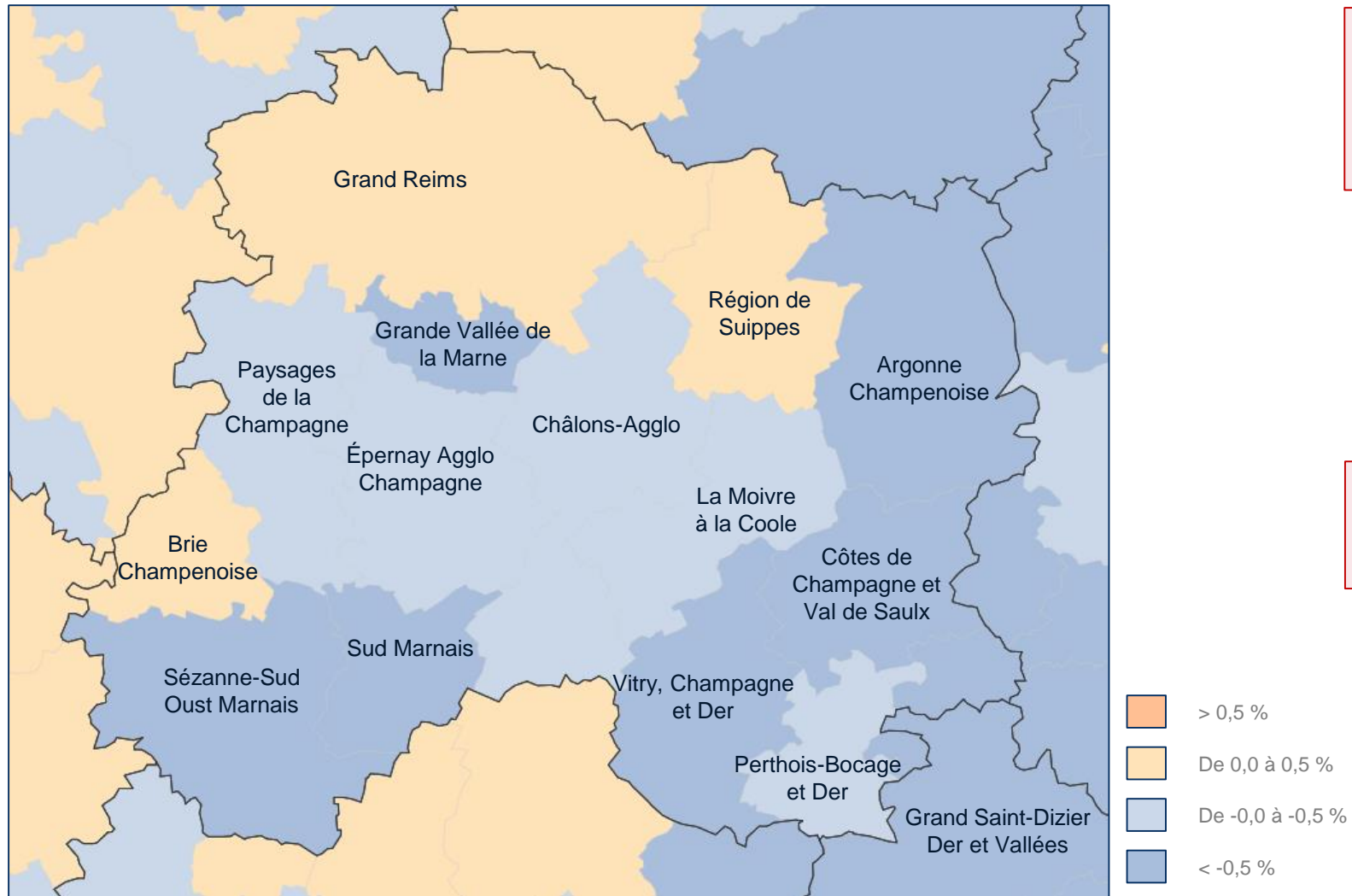
Part de peu ou non-diplômés



Source : Insee, RP 2021

ÉVOLUTION DÉMOGRAPHIQUE DANS LA MARNE

Évolution annuelle entre 2014 et 2020 par EPCI



2 territoires avec une évolution légèrement positive

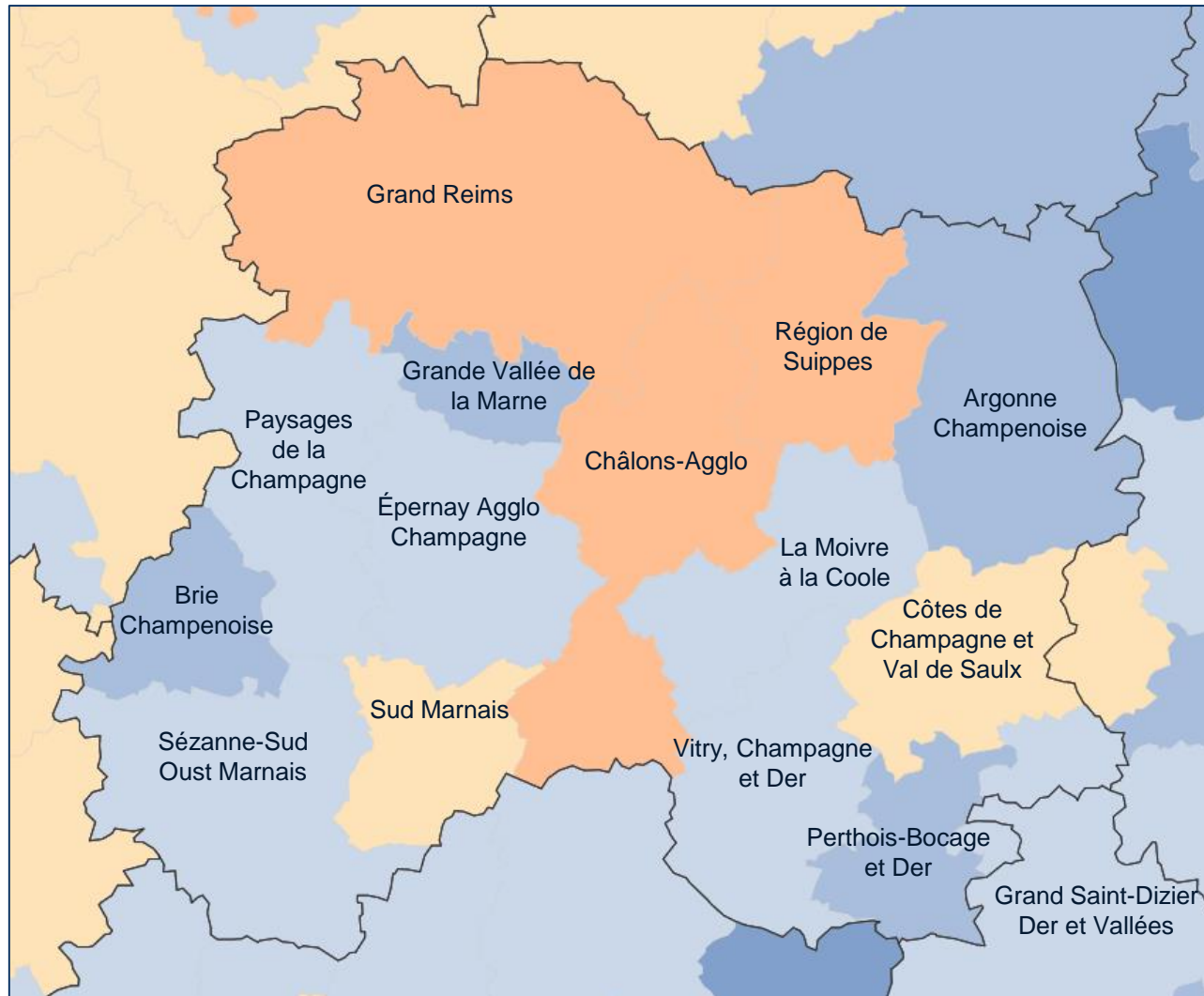
- CU du Grand Reims : +0,2 %
- CC de la région de Suippes : +0,1 %

Évolution négative plus sensible

- A l'est du département
- Au sud-ouest du département

LA CONTRIBUTION DUE AU SOLDE NATUREL

Évolution due au solde naturel entre 2014 et 2020 par EPCI



La contribution positive du solde naturel diminue

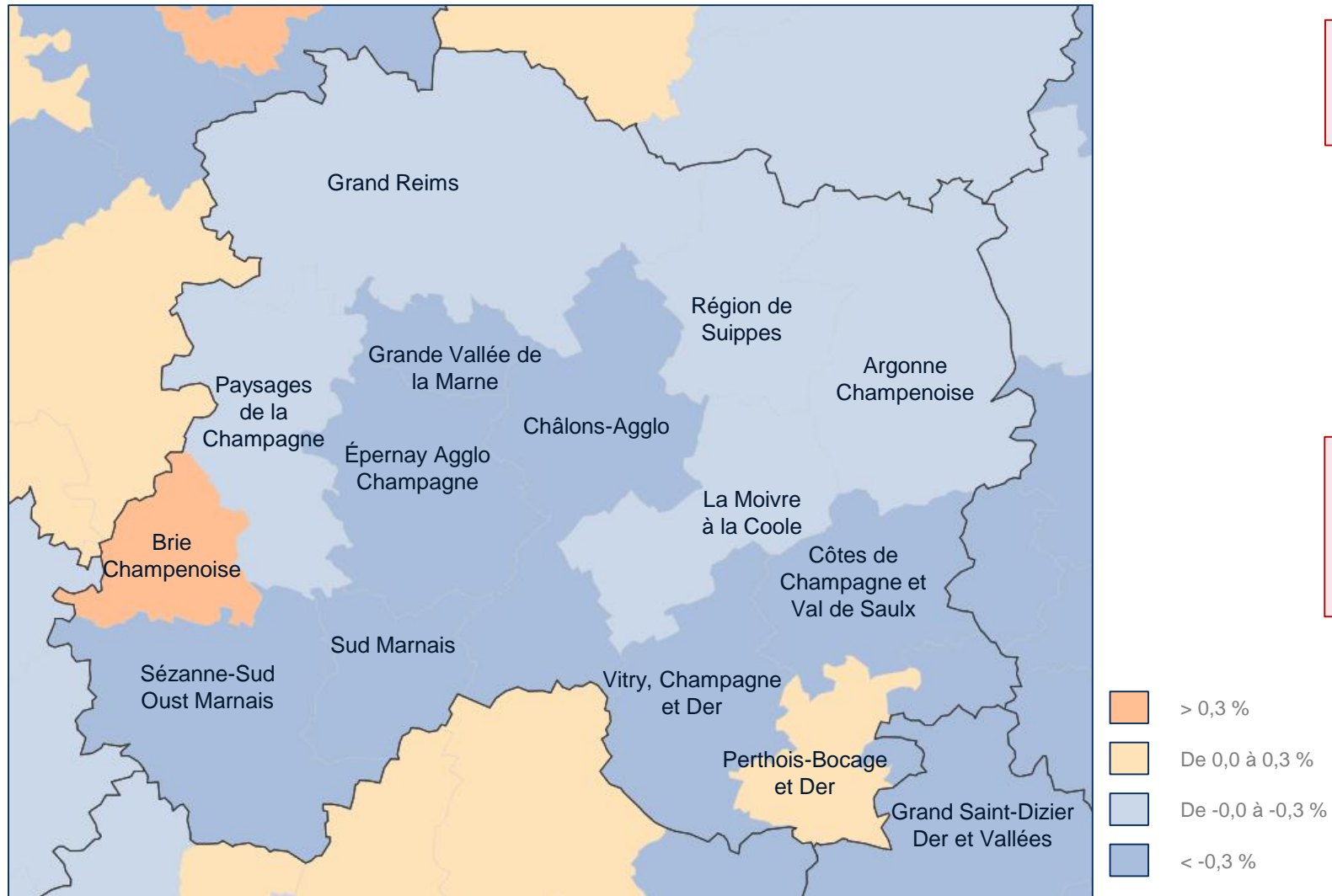


- 2009 – 2014 : +0,4 %
- 2014 – 2020 : +0,2 %

Une majorité de territoires avec un solde naturel négatif

LA CONTRIBUTION DUE AU SOLDE MIGRATOIRE

Évolution due au solde migratoire entre 2014 et 2020 par EPCI



Source : Insee, RP 2014, 2020

La contribution négative du solde migratoire augmente

- 2009 – 2014 : -0,2 %
- 2014 – 2020 : -0,3 %

Une large majorité de territoires avec un solde migratoire négatif

- 2009 – 2014 : 10 territoires
- 2014 – 2020 : 12 territoires

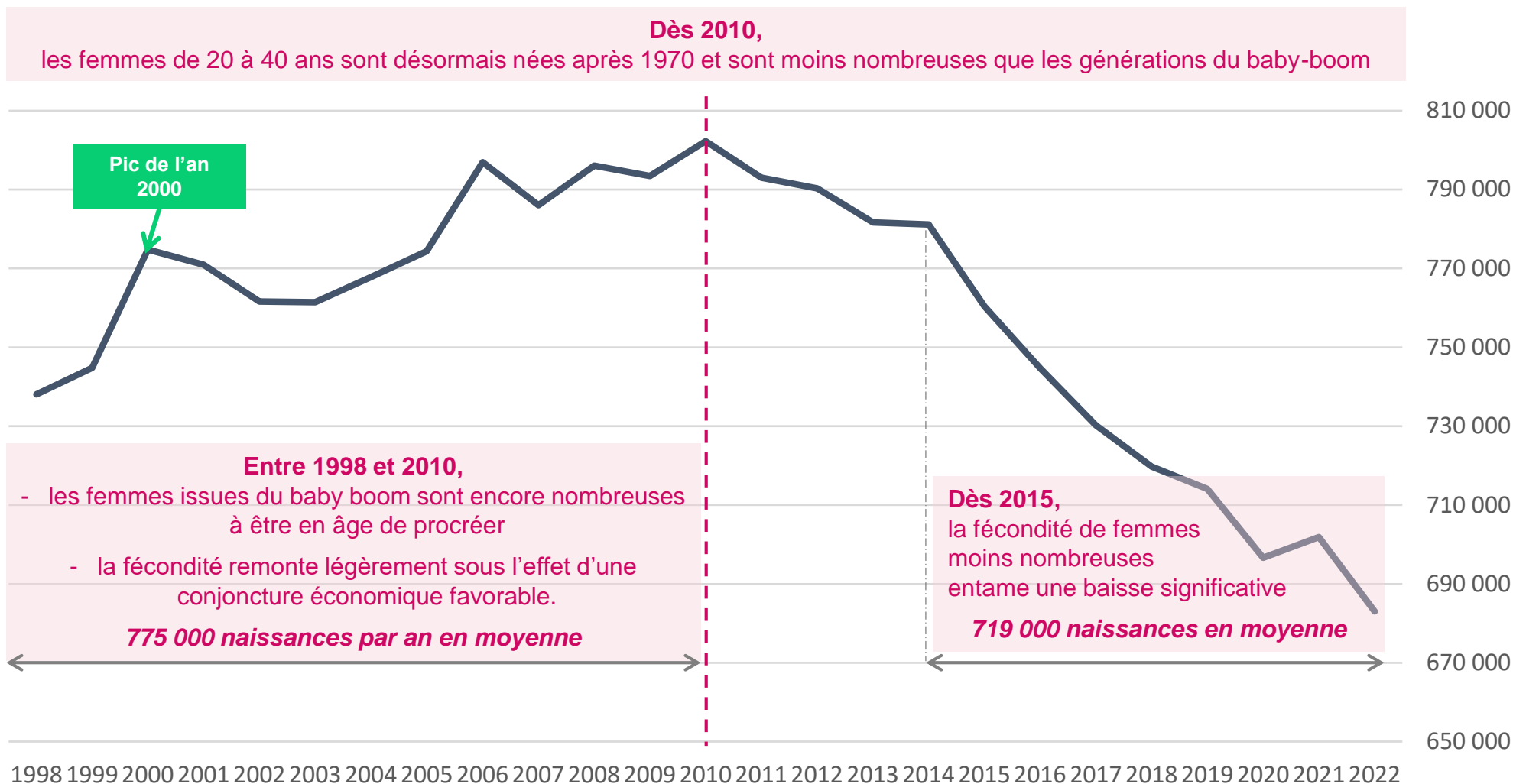
ÂGE ET ÉVOLUTION DE LA POPULATION

Population des moins de 15 ans

Territoire	Nombre de moins de 15 ans 2020	Part en % en 2020	Evolution 2014 – 2020 en volume	Taux d'évolution annuel moyen 2014 - 2020
CA de Châlons-en-Champagne	14 712	18%	-549	-0,6%
CA du Grand Saint-Dizier Der et Vallées (partie marnaise)	670	20%	-31	-0,8%
CA Épernay, Coteaux et Plaine de Champagne	7 817	17%	-551	-1,1%
CC Côtes de Champagne et Val de Saulx	2 016	18%	-315	-2,4%
CC de la Brie Champenoise	1 378	18%	-75	-0,9%
CC de la Grande Vallée de la Marne	2 346	16%	-268	-1,8%
CC de la Moivre à la Coole	1 823	19%	-131	-1,1%
CC de la Région de Suippes	1 654	21%	14	+0,1%
CC de l'Argonne Champenoise	1 968	17%	-226	-1,8%
CC de Sézanne-Sud Ouest Marnais	3 484	16%	-393	-1,8%
CC de Vitry, Champagne et Der	3 956	17%	-687	-2,6%
CC des Paysages de la Champagne	3 552	17%	-374	-1,7%
CC du Sud Marnais	1 044	18%	-203	-2,9%
CC Perthois-Bocage et Der	929	17%	-81	-1,4%
CU du Grand Reims	52 364	18%	-270	-0,1%
Marne	99 713	18%	-4 140	-0,7%

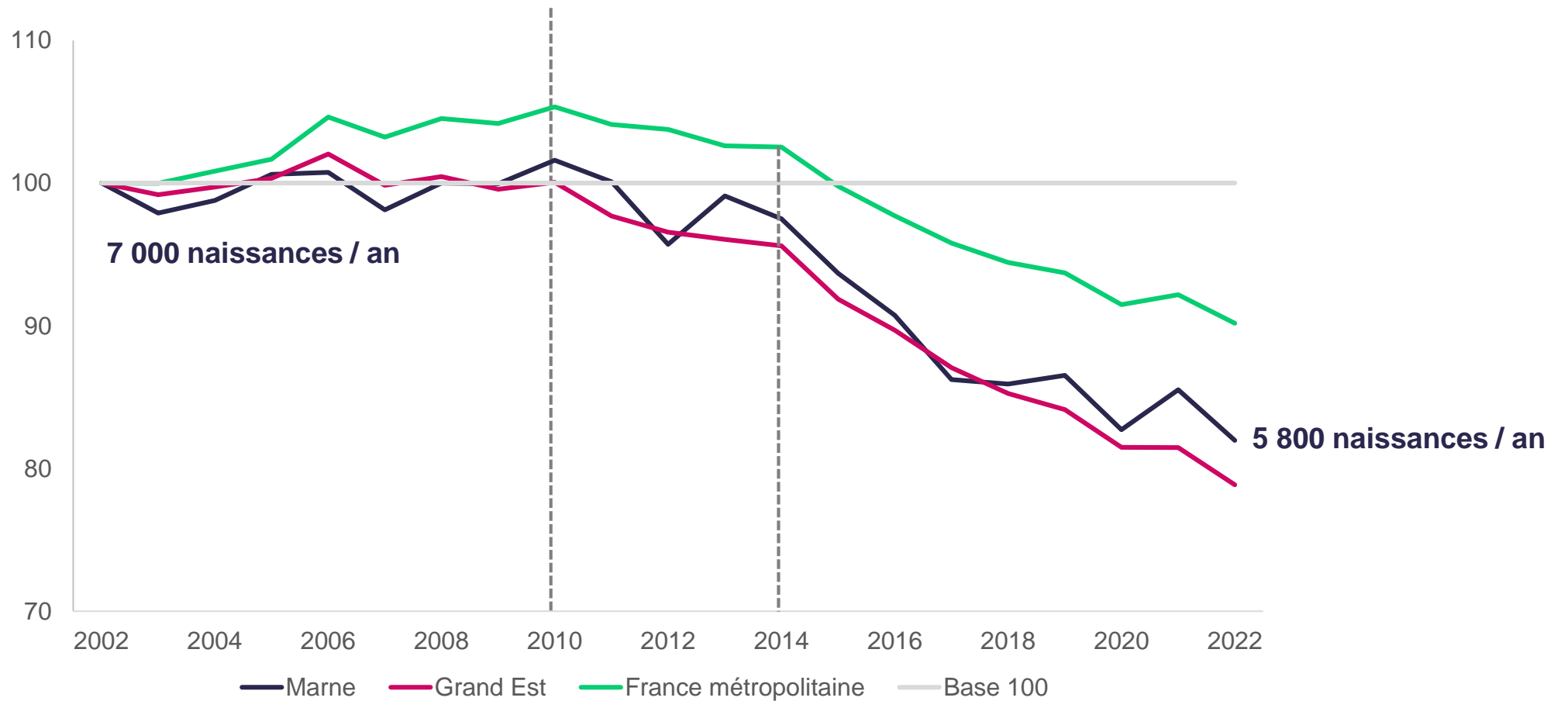
LA DYNAMIQUE DE NATALITÉ ENTRE 1998 ET 2022

Nombre de naissances annuelles, France hors Mayotte



LA DYNAMIQUE DE NATALITÉ

Évolution du nombre de naissances domiciliées (base 100 en 2002)



LES CONSÉQUENCES D'UNE BAISSSE DES NAISSANCES

Une baisse de la population jeune dans un avenir proche ?

- ✓ Métiers de l'accompagnement et de la protection de l'enfance
- ✓ Accueil des jeunes apprenants (écoles, collèges, lycées)
- ✓ Redimensionnement des dispositifs à destination des jeunes

Un vieillissement accéléré de la population

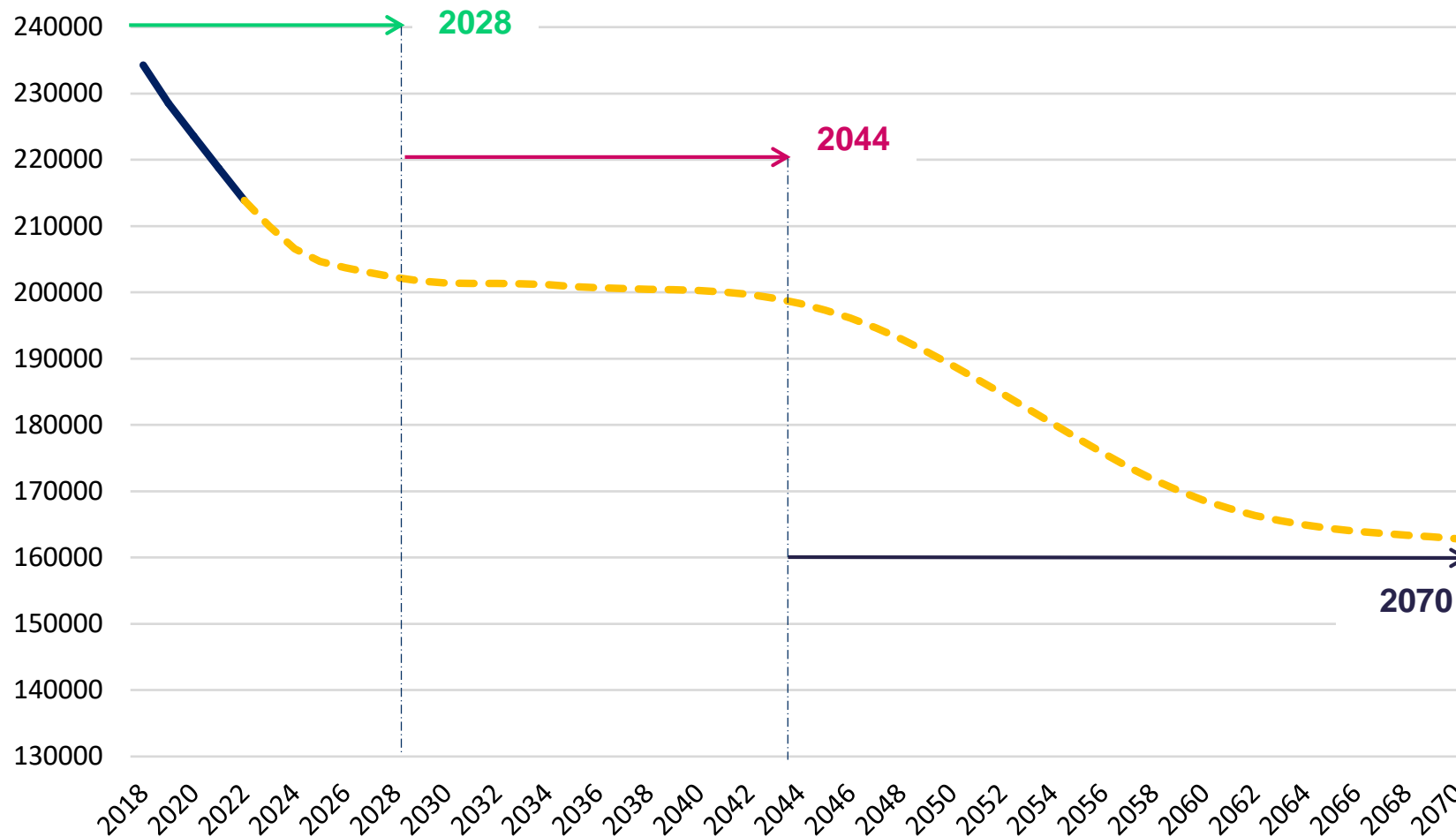
- ✓ Déformation de la structure par âge de la population
- ✓ Poids des séniors en forte augmentation
- ✓ Jeunes proportionnellement moins nombreux pour accompagner le vieillissement

Besoins de recrutement et population active ?

- ✓ Baisse des jeunes entrants sur le marché du travail
- ✓ Compétences disponibles ?
- ✓ Risques de tensions accrues sur les métiers avec de forts besoins de recrutement

UNE BAISSÉ DE LA POPULATION JEUNE DANS UN AVENIR PROCHE ?

Population des 0-3 ans : besoins petite enfance



2018 – 2028

Baisse de la population en âge de procréer + baisse de la fécondité

Baisse de la population des 0 - 3 ans

2028 – 2044

Stabilisation de la population en âge de procréer + stabilité de la fécondité

Stagnation des 0-3 ans

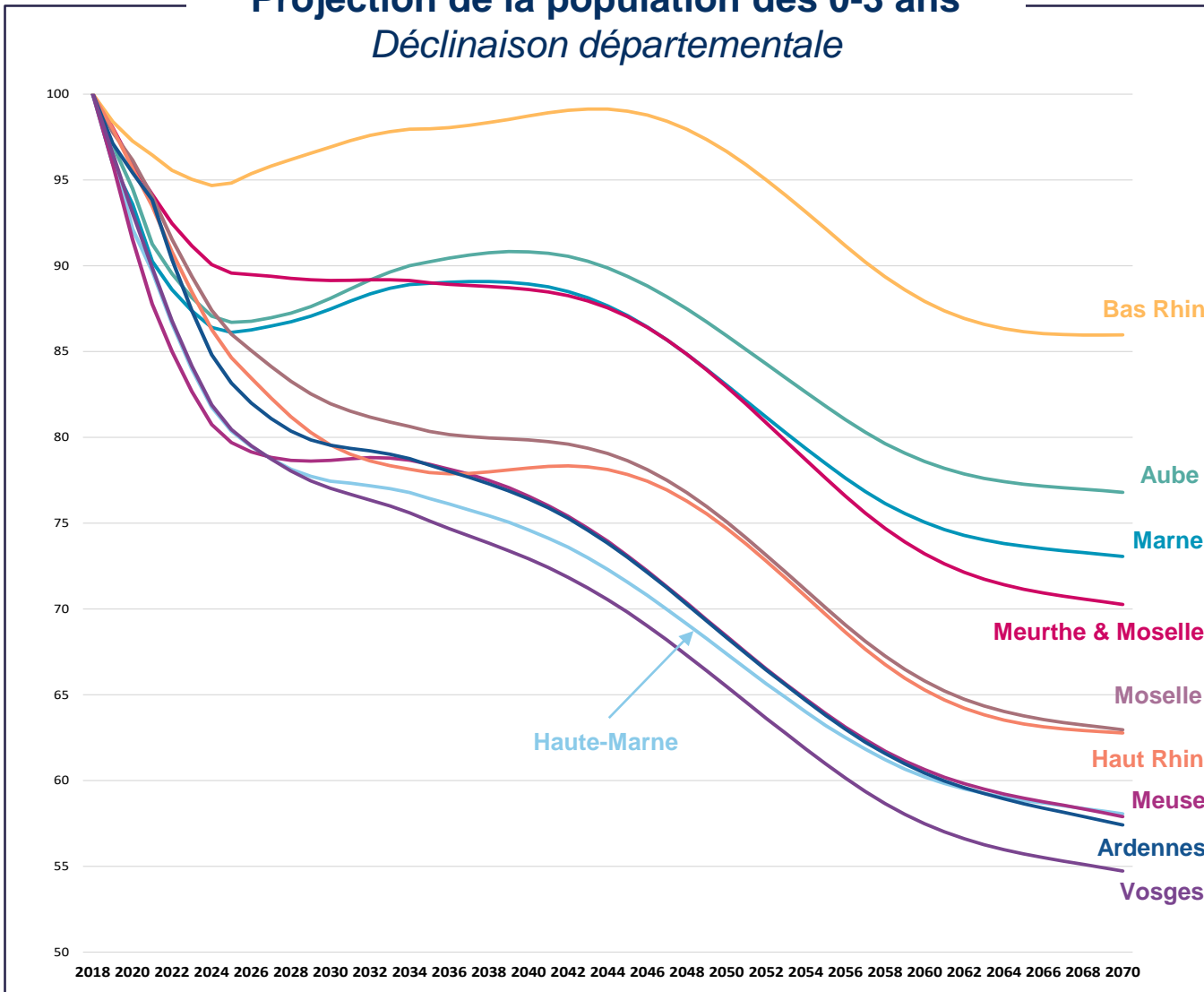
2044 – 2070

Baisse de la population en âge de procréer + stabilité de la fécondité

Baisse de la population des 0-3 ans

UNE BAISSÉ DE LA POPULATION JEUNE DANS UN AVENIR PROCHE ?

Projection de la population des 0-3 ans
Déclinaison départementale

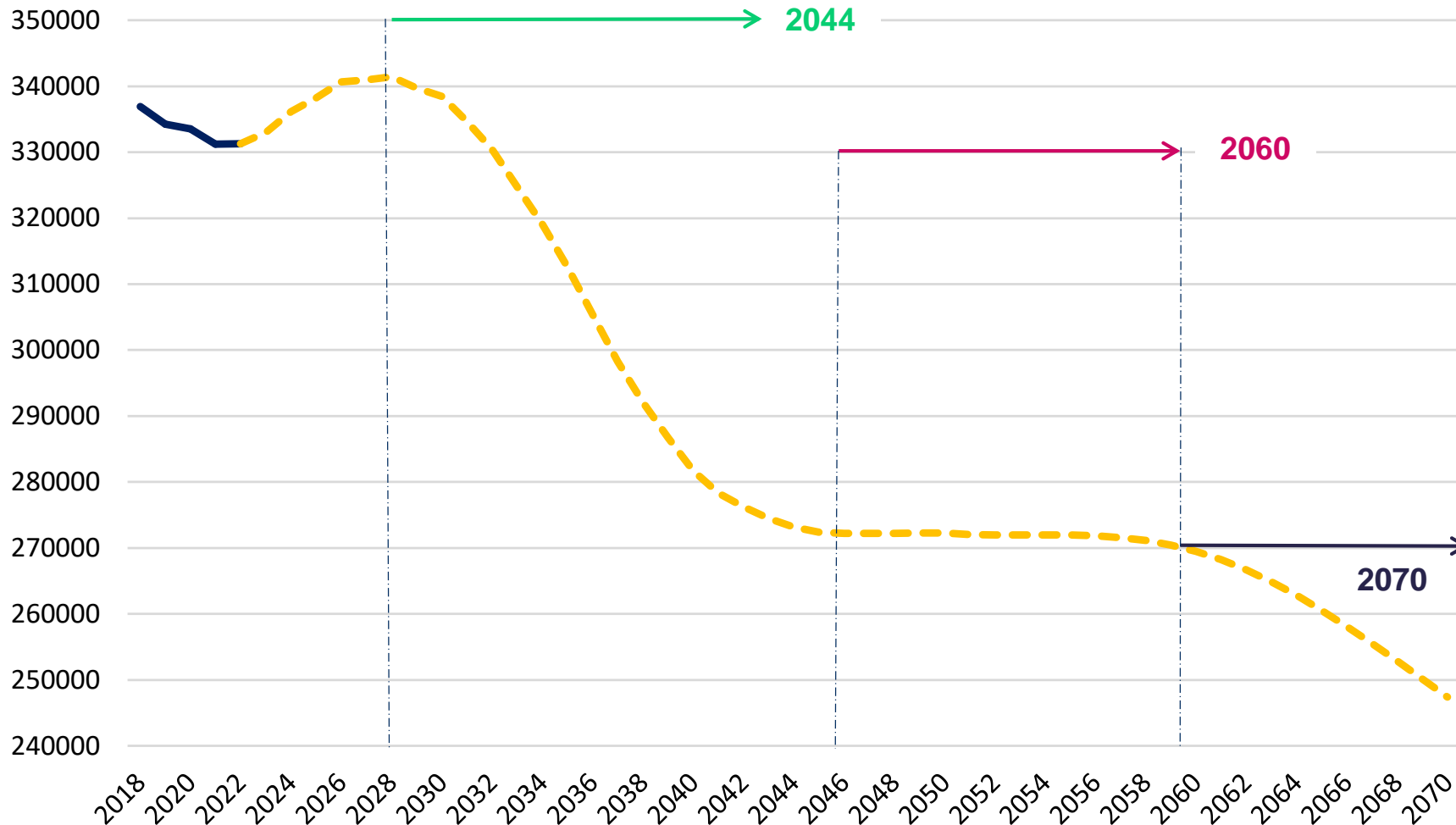


départements	2018-2030	2018-2050	2018-2070
Ardennes	-20,5%	-31,7%	-42,6%
Marne	-12,5%	-17,0%	-26,9%
Aube	-11,9%	-14,1%	-23,2%
Haute Marne	-22,6%	-32,6%	-41,9%
Moselle	-18,0%	-24,9%	-37,0%
Meurthe et Moselle	-10,9%	-17,1%	-29,7%
Meuse	-21,3%	-31,6%	-42,1%
Vosges	-23,0%	-34,5%	-45,3%
Bas Rhin	-3,1%	-3,3%	-14,0%
Haut Rhin	-20,4%	-25,3%	-37,2%

Source : Insee, projections de population Omphale, scénario central

UNE BAISSÉ DE LA POPULATION JEUNE DANS UN AVENIR PROCHE ?

Population des 15-19 ans : la « population lycéenne »



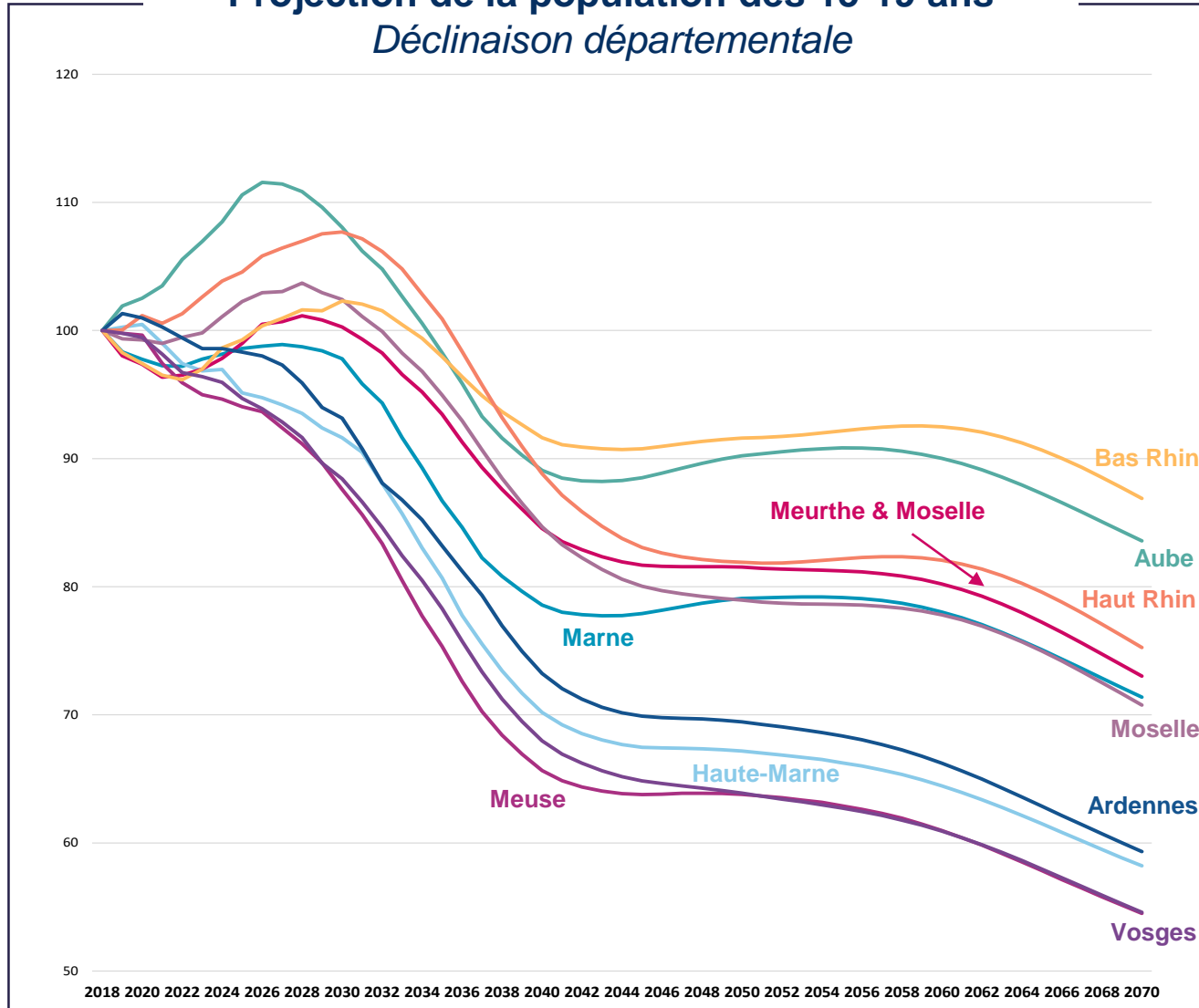
2028 – 2045
Baisse de la population en âge de procréer après 2010
Baisse de 20%, soit 69 000 jeunes de 15 à 19 ans de moins

2046 – 2060 :
Stabilisation de la population en âge de procréer entre 2028 et 2044
Stagnation des 15-19 ans : -0,3% en 12 ans

2060-2070
Baisse de la population en âge de procréer dès 2045
Baisse des 15-19 ans, 15 ans plus tard

UNE BAISSÉ DE LA POPULATION JEUNE DANS UN AVENIR PROCHE ?

Projection de la population des 15-19 ans
Déclinaison départementale

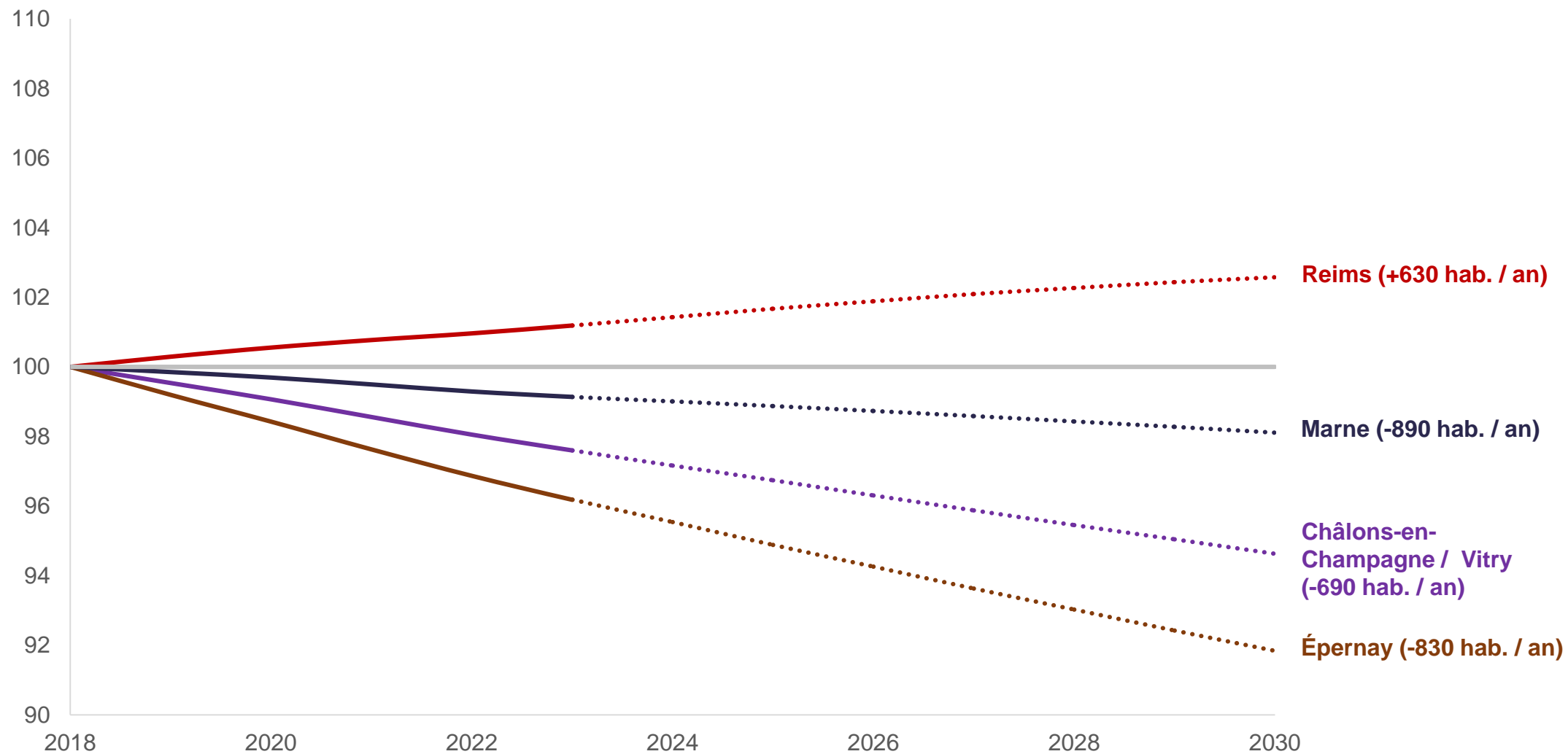


départements	2018-2030	2018-2050	2018-2070
Ardennes	-6,8%	-30,5%	-40,7%
Marne	-2,2%	-20,9%	-28,6%
Aube	8,1%	-9,8%	-16,4%
Haute Marne	-8,4%	-32,8%	-41,8%
Moselle	2,4%	-21,0%	-29,2%
Meurthe et Moselle	0,3%	-18,5%	-27,0%
Meuse	-12,4%	-36,2%	-45,5%
Vosges	-11,6%	-36,1%	-45,4%
Bas Rhin	2,3%	-8,4%	-13,1%
Haut Rhin	7,7%	-18,1%	-24,7%

Source : Insee, projections de population Omphale, scénario central

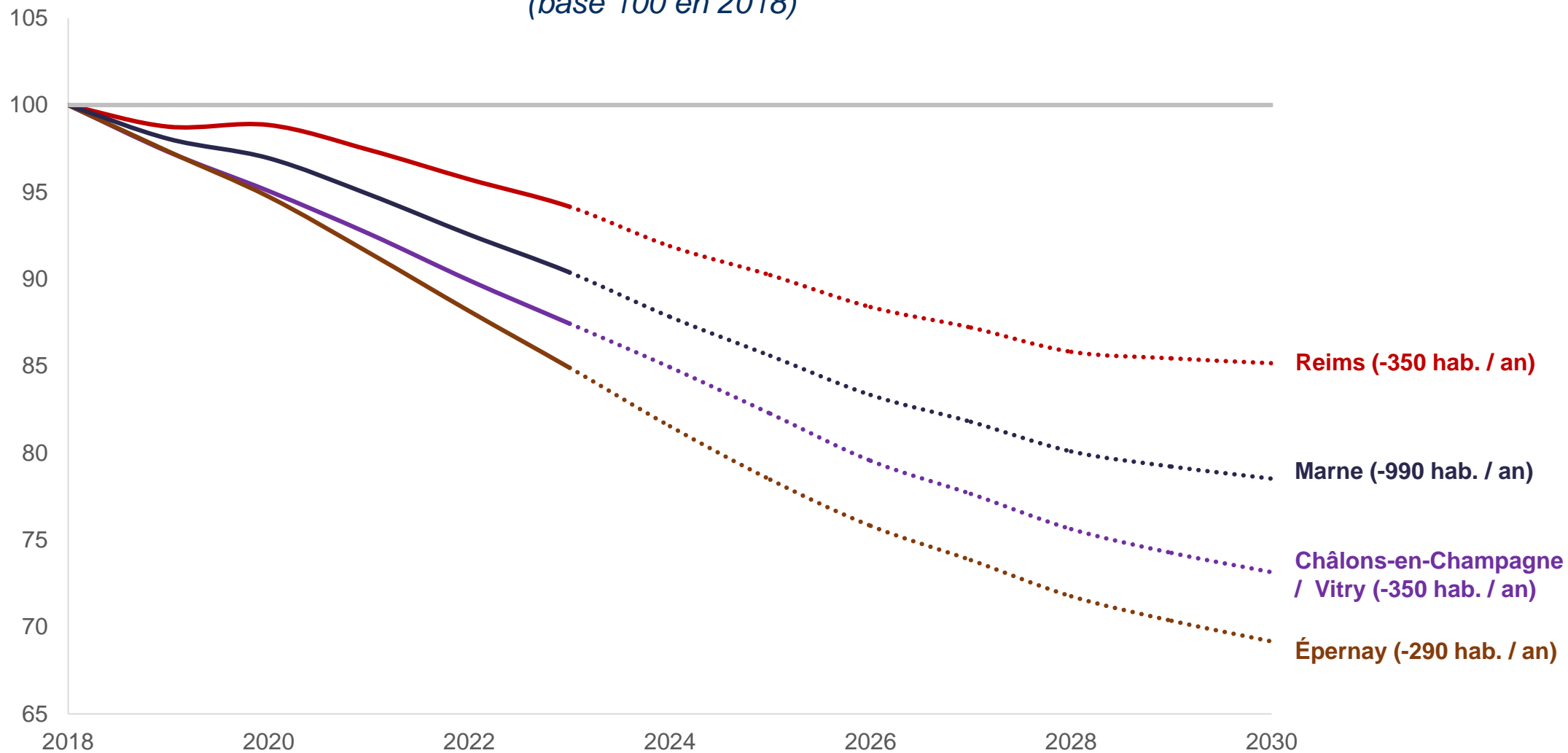
PROJECTION DE POPULATION D'ICI 2030

Projection de la population dans la Marne par bassin d'éducation et de formation (base 100 en 2018)



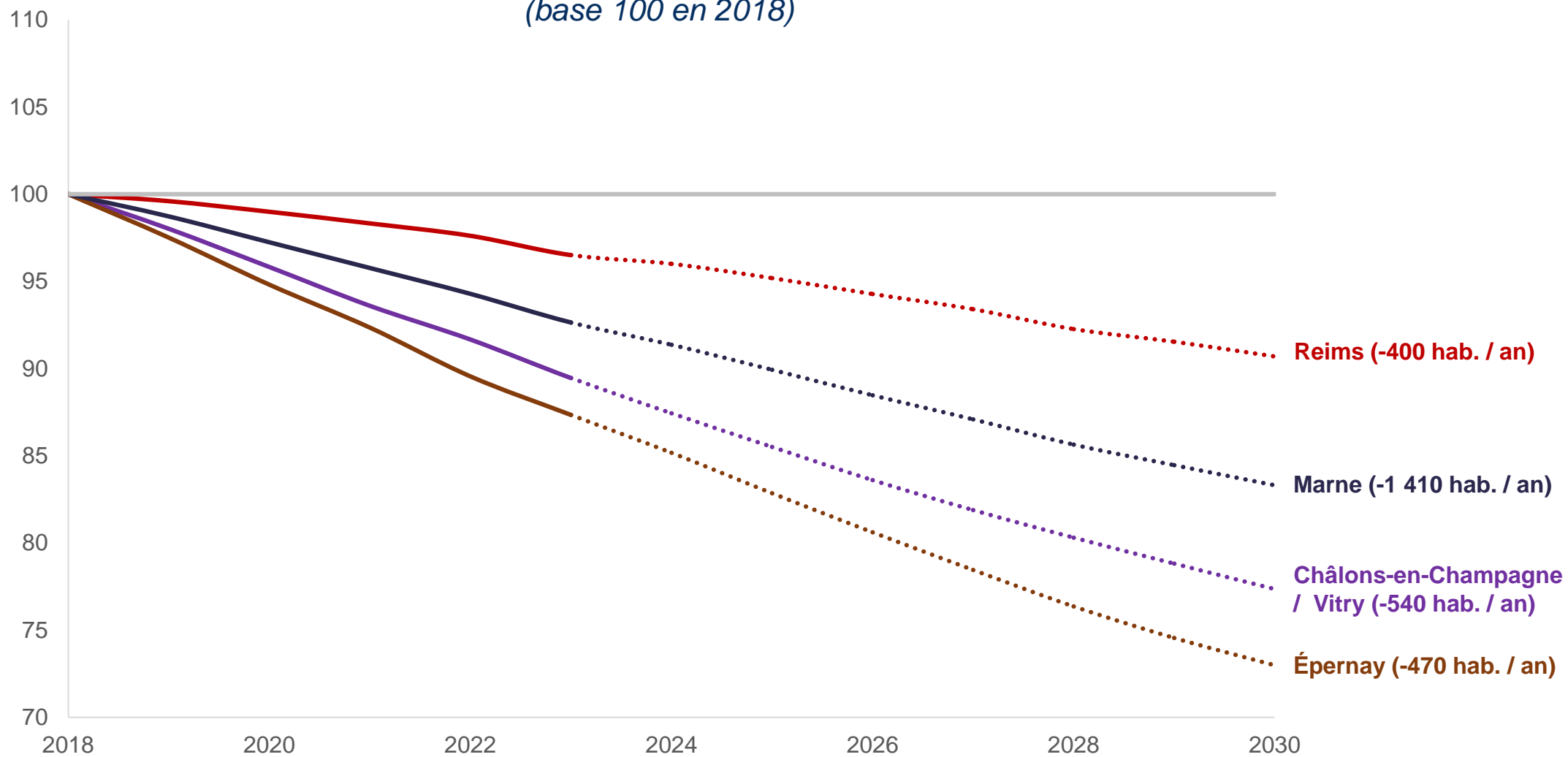
PROJECTION DE POPULATION D'ICI 2030

*Projection de la population âgée de 3 à 10 ans dans la Marne par bassin d'éducation et de formation
(base 100 en 2018)*



PROJECTION DE POPULATION D'ICI 2030

*Projection de la population de moins de 15 ans dans la Marne par bassin d'éducation et de formation
(base 100 en 2018)*



PROJECTION DE POPULATION ENTRE 2025 ET 2030

Projection de la population ; Évolution annuelle moyenne de la population entre 2025 et 2030

Territoire	Pop. totale	Moins de 15 ans	15 à 24 ans	25 à 64 ans	65 ans et plus
Châlons/Vitry-le-François	-0,4%	-2,0%	-0,6%	-0,8%	+1,4%
Épernay	-0,6%	-2,5%	-0,8%	-1,0%	+1,1%
Reims	+0,2%	-1,0%	+0,5%	0,0%	+1,3%
Marne	-0,2%	-1,5%	+0,1%	-0,4%	+1,3%
Grand Est	-0,1%	-1,5%	+0,2%	-0,7%	+1,6%

Projection de la population âgée de 3 à 10 ans; Évolution annuelle moyenne de la population entre 2025 et 2030

Territoire	En volume	En %
Châlons/Vitry-le-François	-280	-2,3%
Épernay	-210	-2,5%
Reims	-290	-1,2%
Marne	-790	-1,7%
Grand Est	-8 030	-2,0%

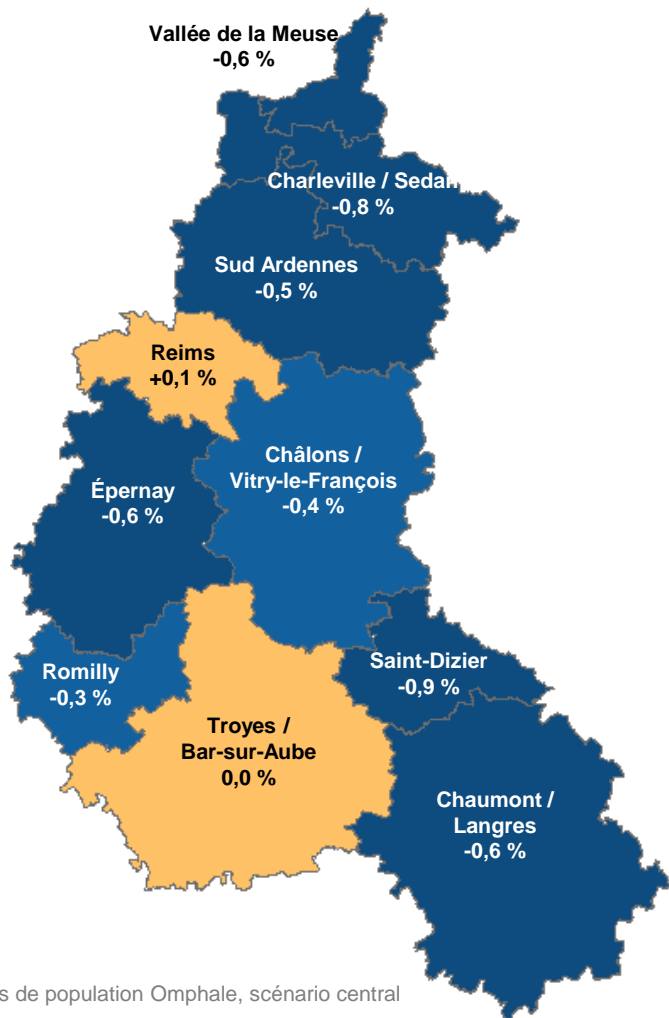
Une baisse de population qui s'observe pour les classes d'âges les plus jeunes



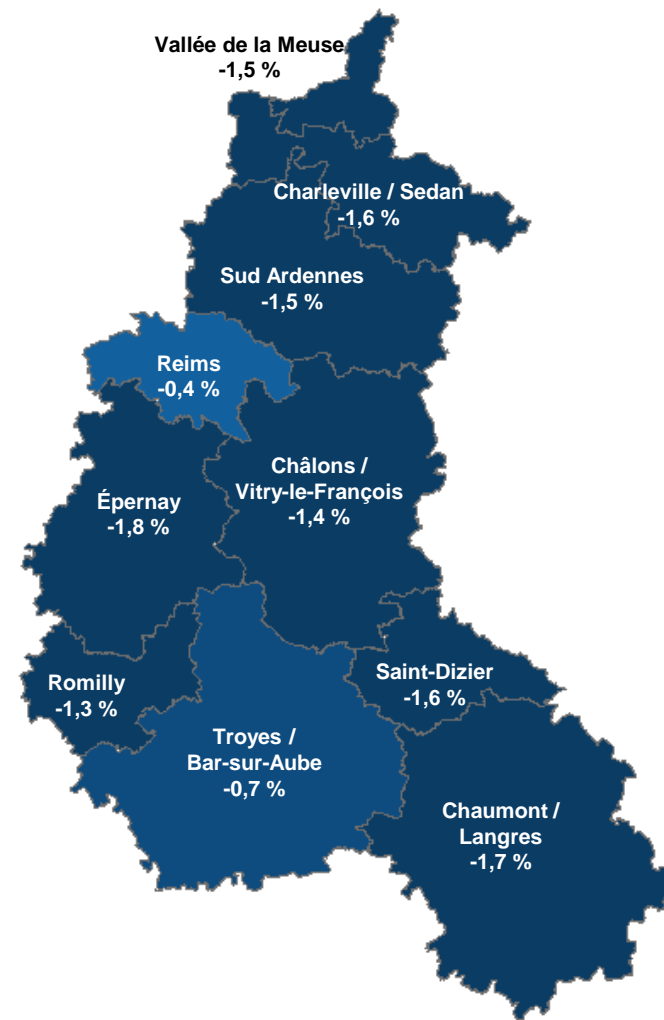
- Moins de 15 ans : -1,5 %
- Population âgée de 3 à 10 ans : -1,7 %

PROJECTION DE POPULATION D'ICI 2040

Évolution annuelle moyenne de la population
entre 2018 et 2040

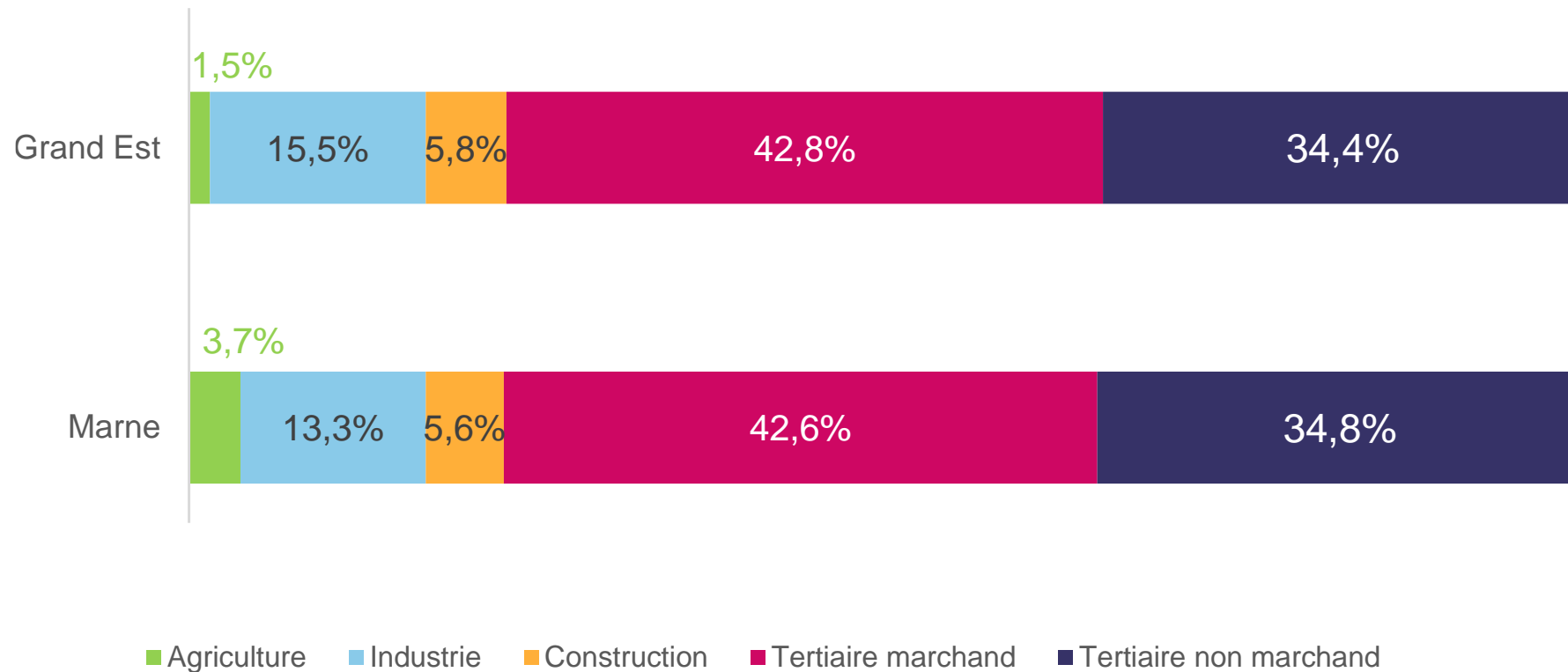


Évolution annuelle moyenne de la **population de moins de 15 ans** entre 2018 et 2040



EMPLOI SALARIÉ SUR LE TERRITOIRE

Répartition par grand secteur



SPÉCIFICITÉS SECTORIELLES DANS LA MARNE

Activités sur-représentées

Activités agricoles

*9,1 % des salariés privés du département
2,7 % des salariés en Grand Est*

Fabrication de denrées alimentaires et de boissons

*6,7 % des salariés privés du département
3,9 % des salariés du Grand Est*

Activités financières et d'assurance

*4,2 % des salariés privés du département aubois
3,6 % des salariés du Grand Est*

Activités sous-représentées

Fabrication de matériels de transport

*0,4 % des salariés du territoire
1,7 % des salariés du Grand Est*

Fabrication d'équipements électriques et informatiques, fabrication de machines

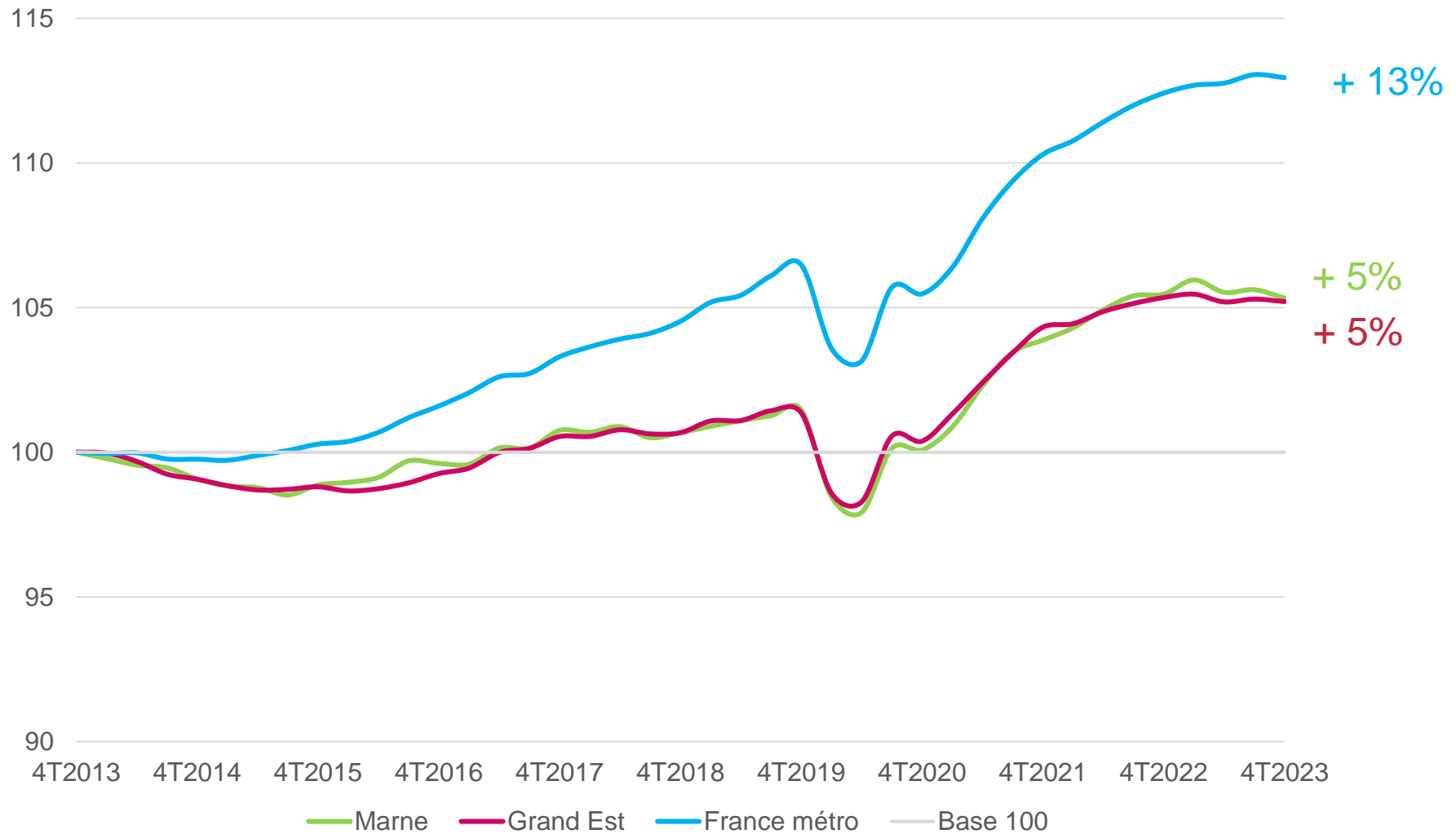
*1,8 % des salariés du territoire
2,8 % des salariés du Grand Est*

Fabrication d'autres produits industriels

*(métallurgie notamment)
6,6 % des salariés du territoire
9,3 % des salariés du Grand Est*

ÉVOLUTION DE L'EMPLOI

Evolution des effectifs salariés du secteur privé (base 100 en 2013)



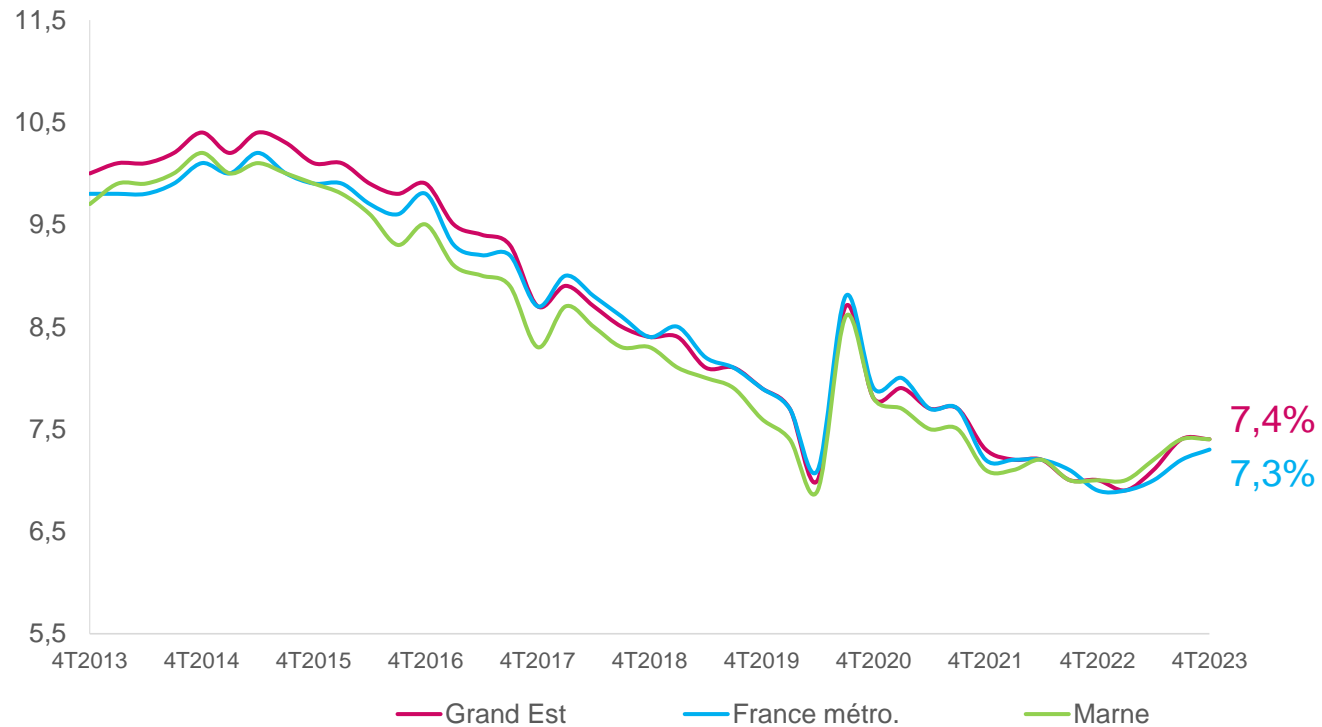
ÉVOLUTION DE L'EMPLOI

Évolution des effectifs salariés par grand secteur d'activité (secteur privé – hors agriculture)

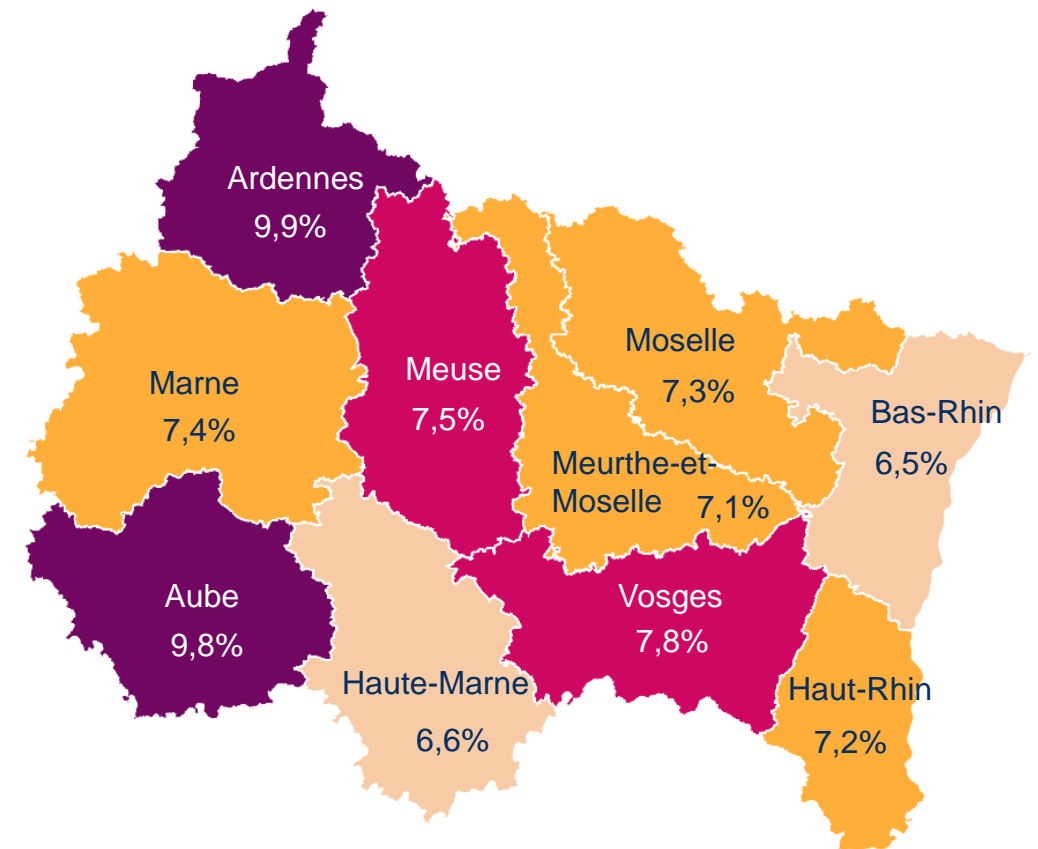
Activités	Marne		Grand Est
	Effectifs fin 2023	Évol. sur 5 ans	Évol. sur 5 ans
Industrie	26 228	-0,2%	-2,0%
Construction	12 921	+7,5%	6,7%
Commerce	27 198	+3,3%	4,4%
Hôtellerie-restauration	9 291	+14,8%	13,7%
Autres services marchands hors intérim	46 858	+6,5%	7,2%
Intérim	6 255	-10,2%	-5,3%
Services non marchands	21 168	+8,0%	7,7%
Ensemble	149 919	+4,6%	4,5%

TAUX DE CHÔMAGE

Évolution du taux de chômage



Taux de chômage par département au 1^{er} trimestre 2024



LES DEMANDEURS D'EMPLOI

Principales caractéristiques des DEFM fin 2023

Caractéristiques	Marne	Grand Est
Nombre de demandeurs d'emploi de cat. ABC	44 560	411 620
Dont cat. A	54%	57%
Dont inscrits depuis plus d'1 an	46%	44%
Dont part des femmes	50%	50%
Dont moins de 25 ans	14%	13%
Dont moins de 50 ans et plus	26%	28%
Dont niveau de formation BEPC ou infra	17%	17%
Dont niveau de formation BEP / CAP	34%	34%
Dont niveau de formation Bac	23%	23%
Dont niveau de formation Bac+2 et plus	26%	26%
Dont DEBOE (Demandeurs d'Emploi Bénéficiaires de l'Obligation d'Emploi)	8%	9%

MÉTIERS EN TENSION ET BESOINS EN MAIN-D'ŒUVRE

- Intentions d'embauche
- Difficultés de recrutement
- Métiers en tension

INTENTIONS D'EMBAUCHE



32 240 recrutements anticipés pour 2024 sur le département marnais

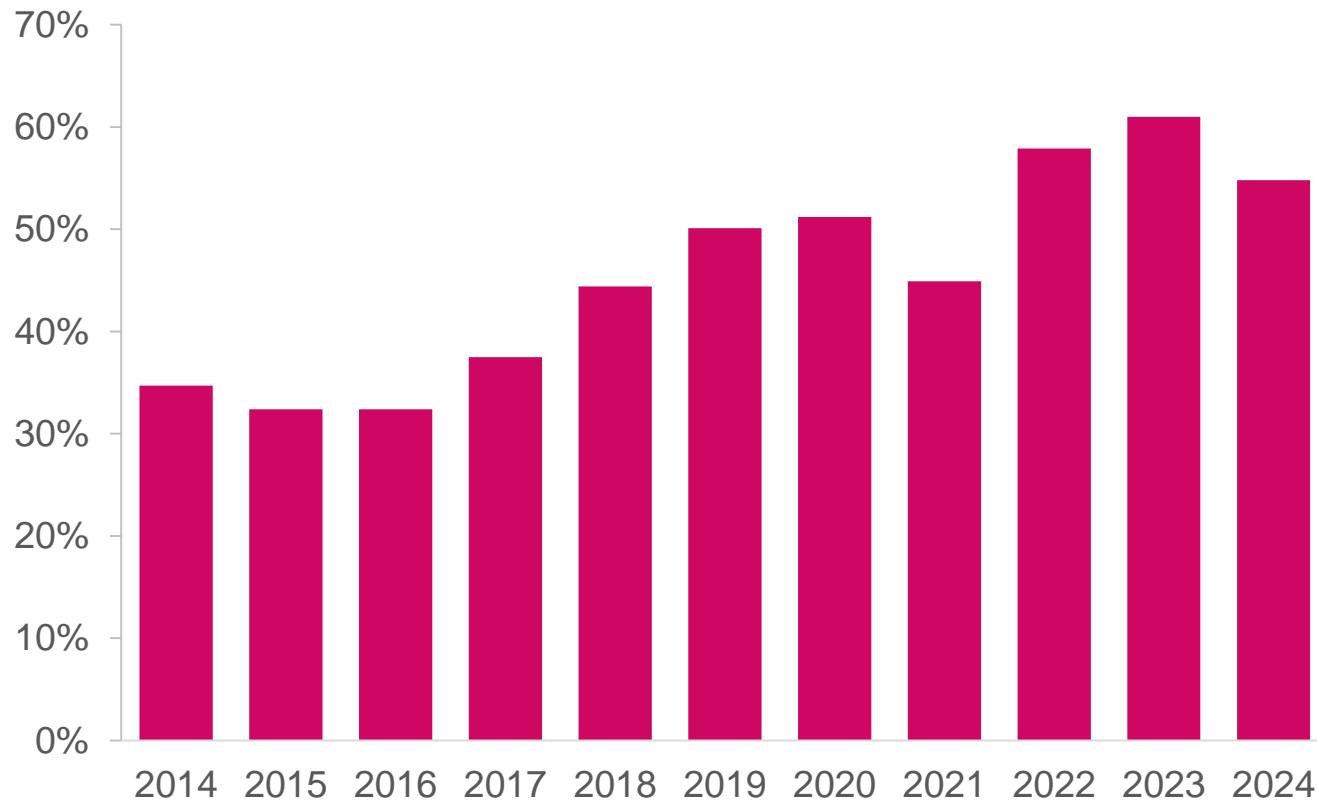
47 % jugés difficiles ; **56 %** d'emplois saisonniers

Top 10 des métiers avec le plus grand nombre de projets de recrutement

Métier	Projets de recrutement	Difficultés à recruter	Emplois saisonniers
Viticulteurs, arboriculteurs	10 700	40%	96%
Agriculteurs	2 010	43%	91%
Agents d'entretien de locaux	780	60%	54%
Aides de cuisine et employés polyvalents de la restauration	690	54%	17%
Ouvriers peu qualifiés des industries agro-alimentaires	640	50%	84%
Ouvriers qualifiés des industries agro-alimentaires	570	23%	90%
Manutentionnaires et déménageurs peu qualifiés	560	18%	77%
Serveurs de cafés restaurants	560	68%	43%
Cuisiniers	460	67%	30%
Aides-soignants	400	55%	8%

DIFFICULTÉS DE RECRUTEMENT EN GRAND EST

Part des difficultés de recrutement dans les intentions d'embauche en Grand Est



Métiers significativement touchés

- santé
- grand âge et autonomie
- bâtiment et travaux publics
- maintenance
- conduite
- ingénieurs et cadres de l'industrie

MÉTIERS EN PLUS FORTE TENSION

Top 10 des métiers les plus en tension dans la Marne

Famille professionnelle	Emploi moyen (2015-2019)	Tension	Intensité d'embauche	Lien emploi formation	Manque de main-d'œuvre
Cadres du bâtiment et des travaux publics	727	5,3	5	4	4
Ouvriers qualifiés travaillant par enlèvement de métal	1 036	3,1	4	4	5
Techniciens et agents de maîtrise de la maintenance	3 977	2,9	5	3	5
Infirmiers, sages-femmes	4 820	2,7	3	5	5
Techniciens et agents de maîtrise du bâtiment et des travaux publics	2 209	2,6	5	4	5
Cadres des services administratifs, comptables et financiers	3 711	2,5	5	2	5
Ouvriers qualifiés travaillant par formage de métal	1 177	2,3	5	5	4
Techniciens des services administratifs, comptables et financiers	3 583	2,2	2	3	5
Ouvriers qualifiés de la mécanique	1 044	2,0	3	4	5
Ingénieurs et cadres techniques de l'industrie	1 925	1,9	5	2	5

ET DEMAIN... ?

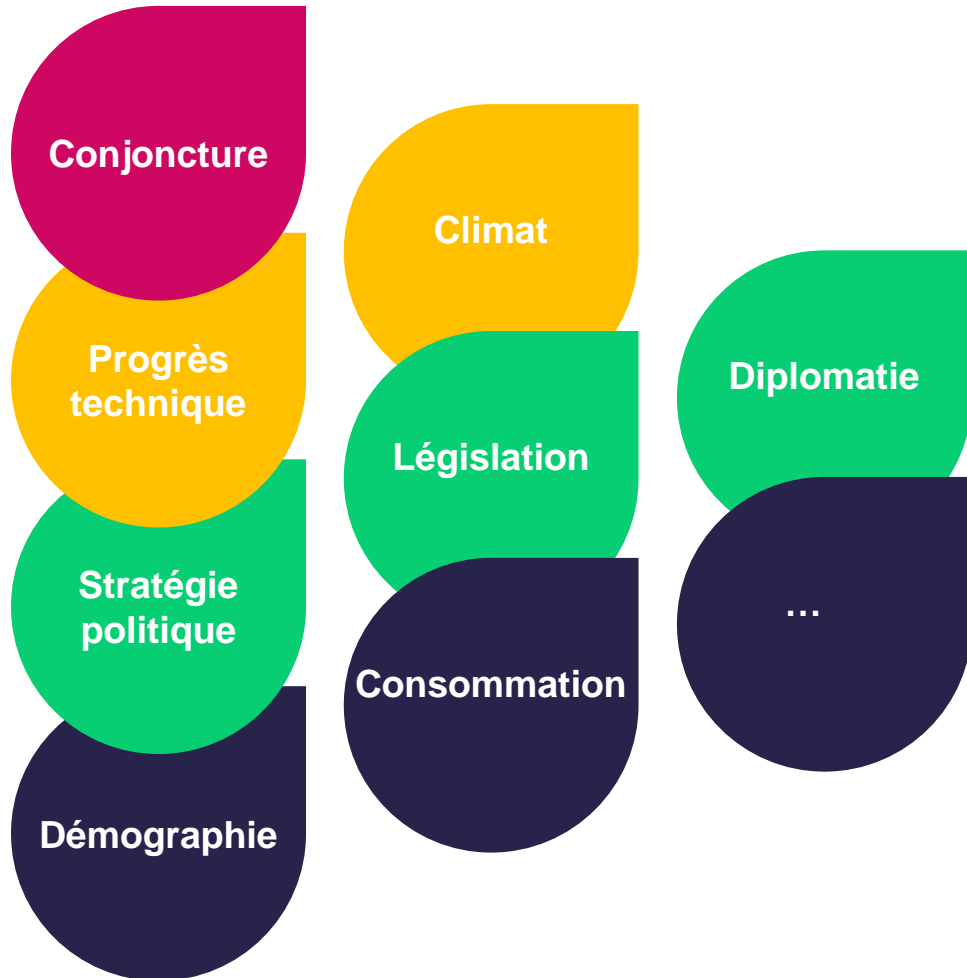
Une double approche :

qualitative

et quantitative

BESOINS DE RECRUTEMENT ET POPULATION ACTIVE

Facteurs à l'origine des besoins de recrutement



Impacts sur les besoins de recrutement

En CONTENU des métiers

- Évolution des compétences
- Nouveaux métiers

En VOLUME

(nombre de postes à pourvoir)

- Quels métiers recruteront le plus ces prochaines années ?
- Quels métiers avec les plus fortes dynamiques de recrutement ?
- Risque-t-on une pénurie de main-d'œuvre sur certains métiers ?
- Lesquels ?

LES MÉTIERS À L'HORIZON 2030

Comment sont déterminés les besoins en postes ?

Les besoins en renouvellement
(départs à la retraite)

+

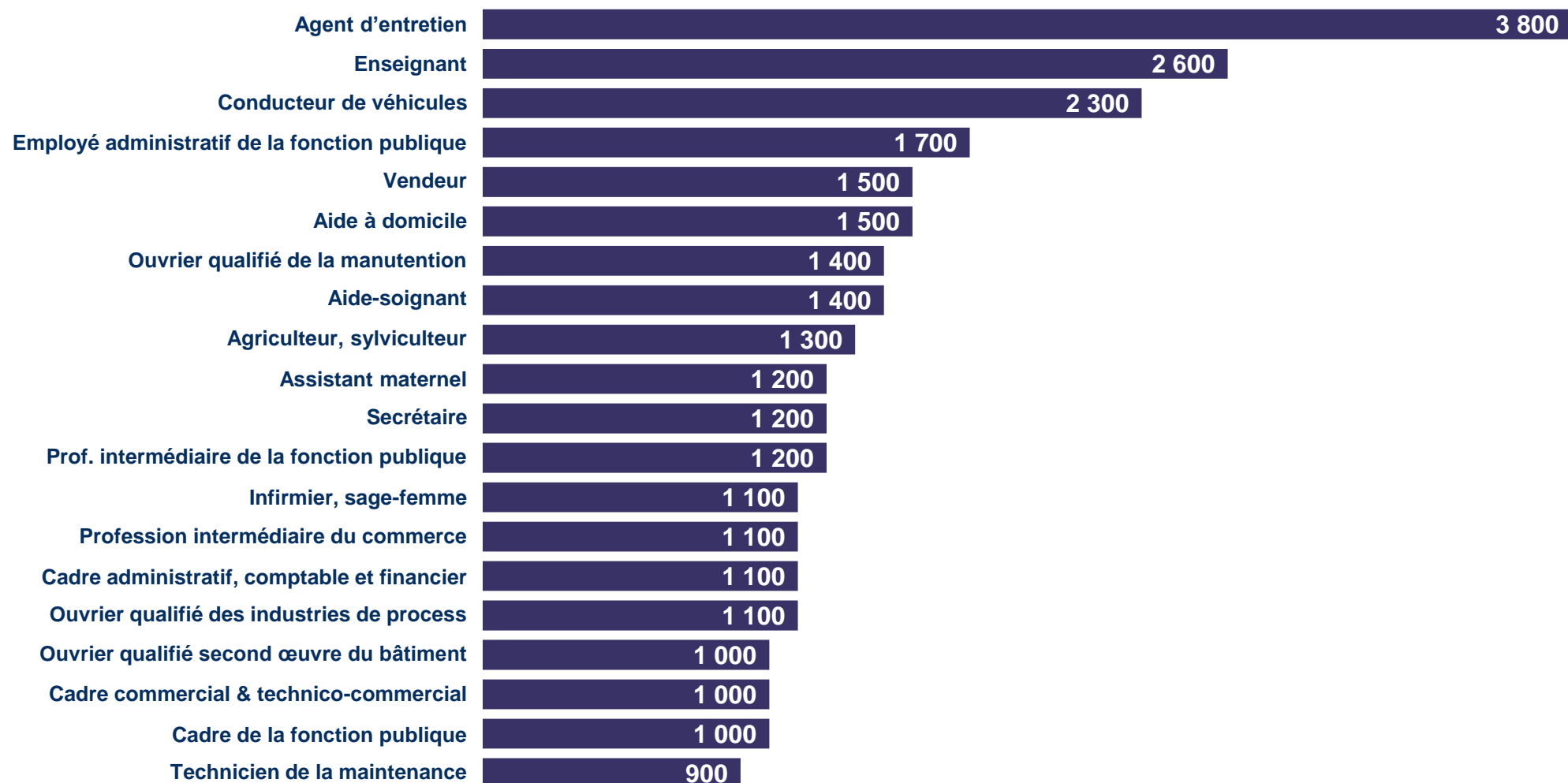
La dynamique propre à chaque métier
(création ou destruction d'emplois)



**Un nombre de postes à pourvoir
à l'horizon 2030**

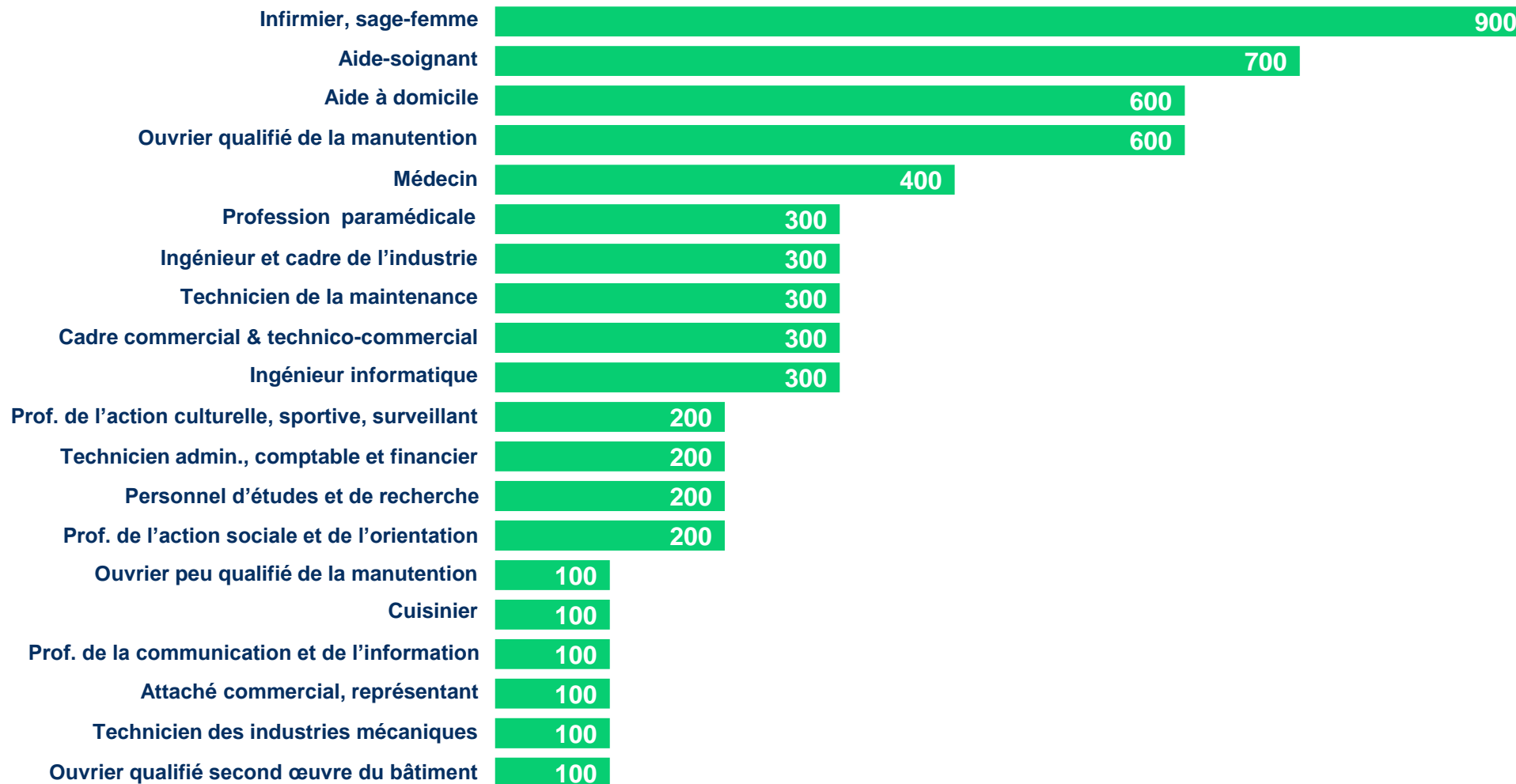
LES BESOINS EN RENOUVELLEMENT

Top 20 des métiers avec le plus de postes à renouveler d'ici 2030 en Grand Est (en moyenne par an)



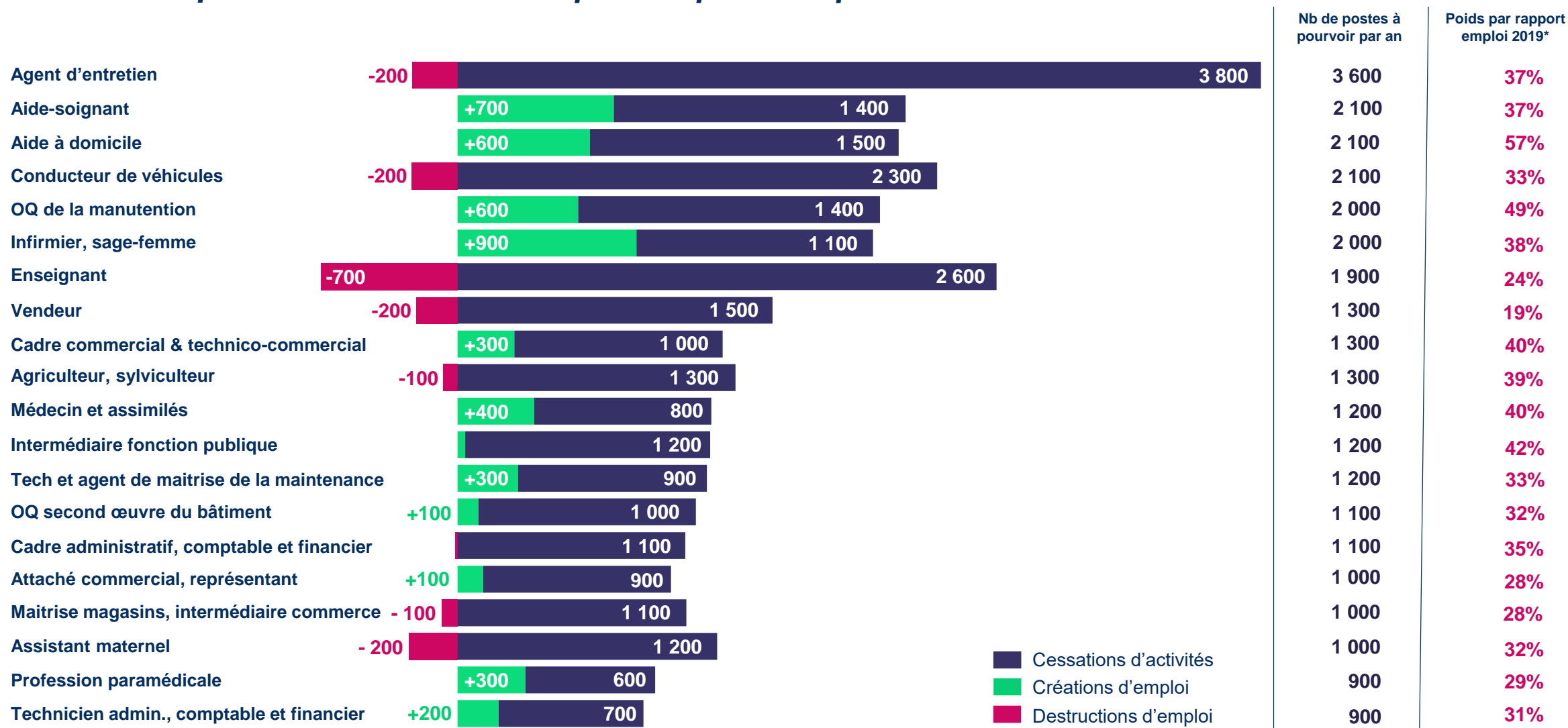
LA DYNAMIQUE PROPRE À CHAQUE MÉTIER

Top 20 des métiers avec le plus de postes créés d'ici 2030 en Grand Est (en moyenne par an)



LES POSTES À POURVOIR D'ICI 2030

Top 20 des métiers avec le plus de postes à pourvoir à l'horizon 2030 en Grand Est



BESOINS DE RECRUTEMENT ET POPULATION ACTIVE

Les sources pour alimenter les besoins de recrutement

Les jeunes sortants de formation initiale

Demandeurs d'emploi / mobilités professionnelles

Projection des effectifs des jeunes débutants sur le marché du travail

Des métiers qui comptent peu de jeunes

- Agent d'entretien
- Aide à domicile
- Conducteur de véhicules
- Ouvrier qualifié de la manutention
- Assistant maternel
- Aide-soignant
- Cadre commercial et technico

Attractivité
métiers qui ne séduisent pas / peu les jeunes

Conditions d'accès
Profils recherchés, législation...

Des métiers qui attirent beaucoup de jeunes

- Employé de la comptabilité
- Caissier, employé de libre service
- Employé de banque et assurance
- Employé administratif d'entreprise
- Prof. de l'action culturelle et sportive
- Employé hôtellerie restauration
- Vendeur

Destructions d'emploi

Métiers prisés lors de l'arrivée sur le marché du travail

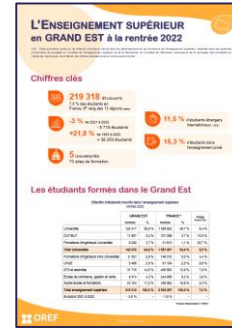
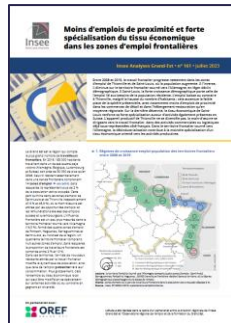
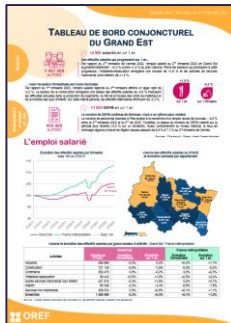
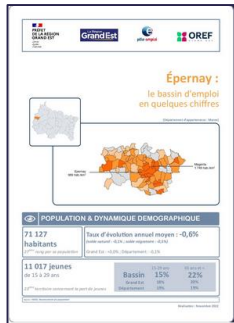
LES OUTILS DE L'OREF

Le site internet



Actualités Qu'est-ce que l'OREF ? Contact Performance Data

Eclairage territorial Secteurs d'activité Emploi - compétences Formation Observation des publics



Abonnez-vous à la Lettre d'Information de l'Oref (LIO)

Performance Data



Ce site d'accès libre aux données statistiques de l'Oref Grand Est,

vous permet d'obtenir des données socioéconomiques sur les territoires du Grand Est et sur les secteurs d'activité de la région.

Performance Data est un outil dynamique et régulièrement mis à jour, au service des acteurs de l'emploi, de l'insertion, de la formation et de l'orientation professionnelles, mais peut bien sûr s'adresser à un public plus large.

Bienvenue sur Performance Data, l'outil public de visualisation de données du Grand Est

TERRITOIRES

- > Bassins d'emploi
- > Départements
- > Maisons de région
- > Région

SECTEURS D'ACTIVITÉ

- > Les secteurs d'activité

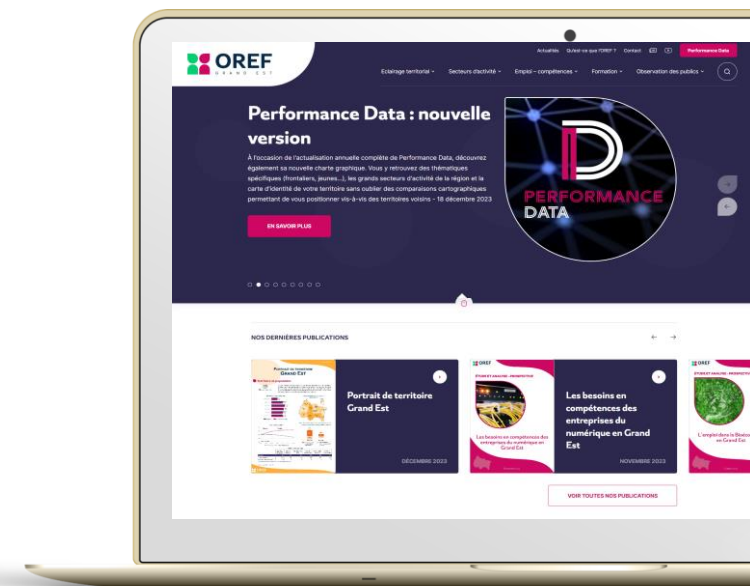
OBSERVATIONS SPÉCIFIQUES

- > Territoriales
- > Métiers
- > Sanitaire et social

TERRITOIRES

- > Bassins d'emploi
- > Départements
- > Maisons de région
- > Région

Mise à disposition d'indicateurs pour 4 niveaux géographiques distincts



<http://www.oref.grandest.fr/>