



LA FORMATIONS DES INFIRMIERS SUR LES TERRITOIRES FRONTALIERS

De quels travaux d'analyses
disposons-nous ?

CONSEIL PARLEMENTAIRE INTERREGIONAL

Commission « affaires sociales »

19 mai 2026

A retenir...

Enjeu des métiers de la santé : le vieillissement accéléré de la population augmente les besoins en professionnels de santé. Pour faire face au vieillissement et préserver le niveau de service actuel, il faut en Grand Est recruter chaque année environ 9 000 personnes sur les métiers du sanitaire et du social (7000 remplacements + 2000 créations d'emplois).

Attractivité de l'étranger pour les professionnels de santé du Grand Est : Parmi les résidents des zones frontalières de la région Grand Est, plus de 10 000 professionnels de santé exercent leur profession à l'étranger (dont 50% au Luxembourg). Pour 53% d'entre eux, il s'agit d'infirmiers.

→ Des zones près des frontières, pourtant densément peuplées (contrairement au désert médicaux souvent ruraux avec une densité de population très faible), s'avèrent de plus en plus en pénurie de professionnel de santé

Insertion post-formation des diplômés infirmiers :

Parmi les infirmiers, formés en Grand Est, en emploi dans l'année qui suit l'obtention du diplôme, 6% exercent leur emploi à l'étranger (essentiellement en Suisse et au Luxembourg). Cette part de travail à l'étranger augmente fortement sur les territoires les plus proches des frontières : Parmi les formés en Moselle, ils sont 14% à travailler à l'étranger et parmi les diplômés de l'IFSI de Thionville ce sont 28% des diplômés de l'année 2024 qui travaillent à l'étranger.

Une étude OREF sur le parcours post formation des infirmiers démontre que cette tendance à aller travailler à l'étranger augmente après quelques années. Parmi les diplômés de 2016, ils étaient 4% à travailler à l'étranger en 2017 et 10% en 2021. En Moselle, au sein de cette promotion 2016, ils sont 23% à travailler à l'étranger en 2021.

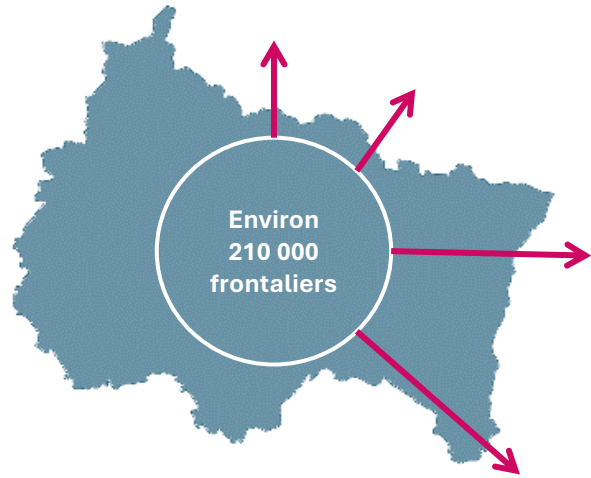
Des périodes d'emploi à l'étranger différentes selon le domaine de travail.

En collaboration avec le LISER, l'OREF Grand Est a suivi, sur une période de 133 mois, une cohorte de 40 000 travailleurs nouvellement frontaliers à destination du Luxembourg. Parmi eux 20% ont travaillé l'intégralité de la période au Luxembourg et 23% ont passé moins de 6 mois en emploi au Luxembourg. Cette durée d'emploi au Luxembourg semble fortement corrélée au domaine de travail et c'est dans le domaine de la santé que les frontaliers, une fois en emploi au Luxembourg, y restent le plus longtemps (99 mois sur 133 en moyenne)

De nombreuses ressources et analyses sur les sujets des métiers de la santé et celui des flux frontaliers

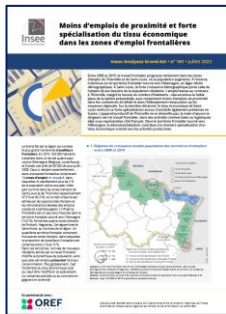
Site Oref Grand Est : [Rubrique Frontaliers](#) + [Rubrique Sanitaire et Social](#)

Les ressources disponibles sur les flux transfrontaliers



- ✓ **Près de 10%** des actifs en emploi résidents en Grand Est
- ✓ **Environ 50%** des travailleurs frontaliers résidant en France
- ✓ **55 000** demandeurs d'emploi du Grand Est prêts à travailler à l'étranger

Collaboration OREF Grand Est – INSEE Grand Est



Collaboration OREF Grand Est – LISER

Flux en direction du Luxembourg



ACCÉDEZ A LA RUBRIQUE DEDIEE AUX FRONTALIERS SUR LE SITE DE L'OREF GRAND EST

Les ressources disponibles sur les flux transfrontaliers

PERFORMANCE DATA – l'outil de datavisualisation de l'OREF Grand Est

PERFORMANCE DATA OREF GRAND EST

Ce site d'accès libre aux données statistiques de l'Oref Grand Est,

vous permet d'obtenir des données socioéconomiques sur les territoires du Grand Est et sur les secteurs d'activité de la région.

Performance Data est un outil dynamique et régulièrement mis à jour, au service des acteurs de l'emploi, de l'insertion, de la formation et de l'orientation professionnelles, mais peut bien sûr s'adresser à un public plus large.

Bienvenue sur Performance Data, l'outil public de visualisation de données du Grand Est



TERRITOIRES

- > Bassins d'emploi
- > Départements
- > Maisons de région
- > Région



OBSERVATIONS SPÉCIFIQUES

- > Transfrontaliers
- > Jeunes
- > Sanitaire et social



SECTEURS D'ACTIVITÉ

- > Les secteurs d'activité

ACCÉDEZ AUX DONNÉES EN CLIQUANT SUR LE TERRITOIRE DE VOTRE CHOIX

GRAND EST



BASSIN D'EMPLOI



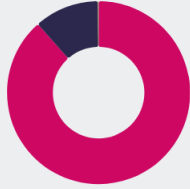
Les ressources disponibles sur les flux transfrontaliers

Le bassin d'emploi de Longwy

COMMENT SE CARACTÉRISE L'EMPLOI TRANSFRONTALIER SUR CE TERRITOIRE ?

RÉPARTITION DES TRAVAILLEURS TRANSFRONTALIERS SELON LE PAYS DE DESTINATION

88,5 %
de travailleurs transfrontaliers à destination du Luxembourg



■ Luxembourg ■ Belgique ■ Suisse ■ Allemagne ■ Autres

23 099

travailleurs transfrontaliers, soit

11,1 %

des transfrontaliers du Grand Est, soit

61,2 %

des actifs en emploi résidant sur le territoire (9,1 % en Grand Est)

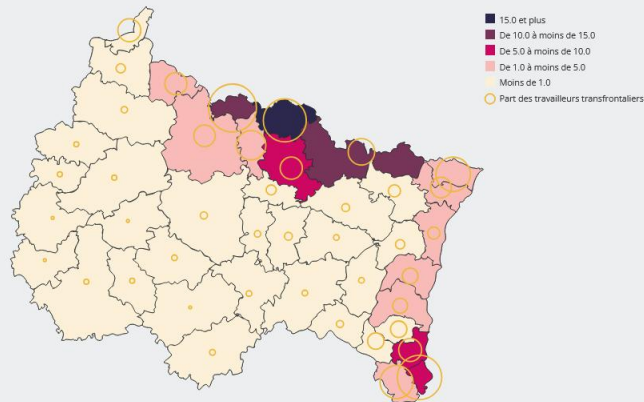
ÉVOLUTION DU NOMBRE DE TRAVAILLEURS TRANSFRONTALIERS DE 1968 À 2022, EN BASE 100 EN 1968

Entre 2016 et 2022, le nombre de travailleurs transfrontaliers a évolué de
+ 29,7 %
(+ 22,1 % en Grand Est)



ORIGINE GÉOGRAPHIQUE DES TRAVAILLEURS TRANSFRONTALIERS

Le bassin d'emploi « Longwy » concentre **11,1 %** des travailleurs frontaliers de la région, ils représentent **60,9 %** du territoire



QUELS SONT LES PRINCIPAUX MÉTIERS EXERCÉS PAR LES TRAVAILLEURS TRANSFRONTALIERS SUR CE TERRITOIRE ?

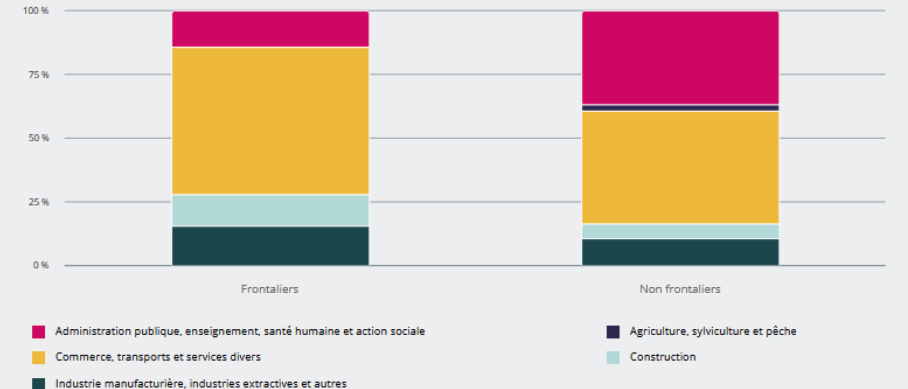
LES 10 PRINCIPAUX MÉTIERS EXERCÉS PAR LES TRAVAILLEURS TRANSFRONTALIERS

5,8 % des travailleurs transfrontaliers sont "Ouvriers du nettoyage"

Métier	Effectifs	Part du métier (%)
1. Ouvriers du nettoyage	1 341	5,8
2. Employés des services comptables et financiers	644	2,8
3. Secrétaires, employés de la bureautique	630	2,7
4. Infirmiers en soins généraux salariés	596	2,6
5. Employés commerciaux de la banque et des assurances	509	2,2
6. Ouvriers peu qualifiés du second oeuvre du bâtiment	412	1,8
7. Aides-soignants	400	1,7
8. Vendeurs en produits alimentaires	383	1,7
9. Conducteurs de poids lourds	349	1,5
10. Cuisiniers et ouvriers qualifiés de la restauration	345	1,5

SECTEURS D'ACTIVITÉ DES TRAVAILLEURS TRANSFRONTALIERS

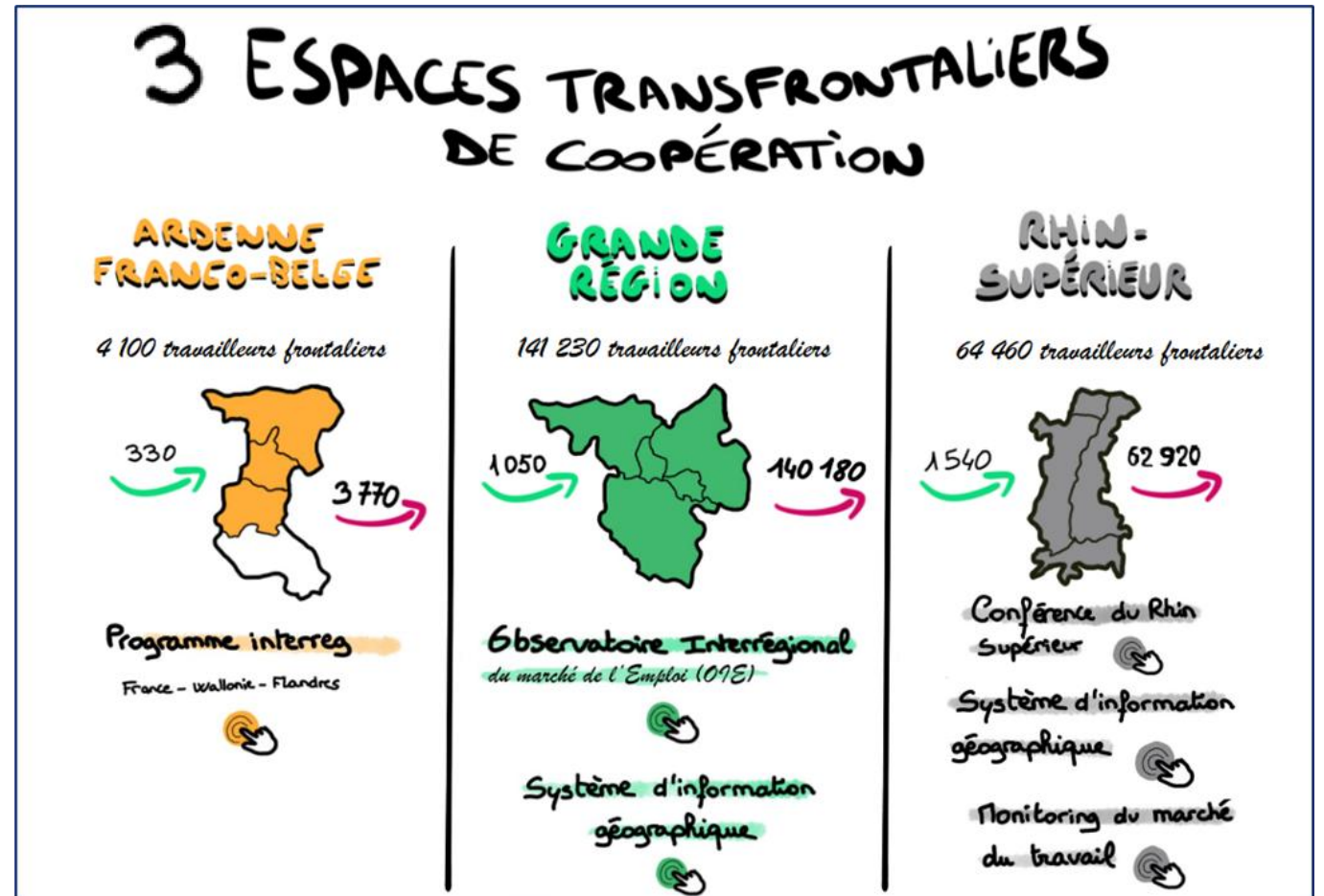
57,7 %
des travailleurs transfrontaliers exercent dans le secteur d'activité « Commerce, transports et services divers » (44,4 % dans l'ensemble des actifs en emploi non frontaliers)



Les ressources disponibles sur les flux transfrontaliers

De multiples ressources à disposition

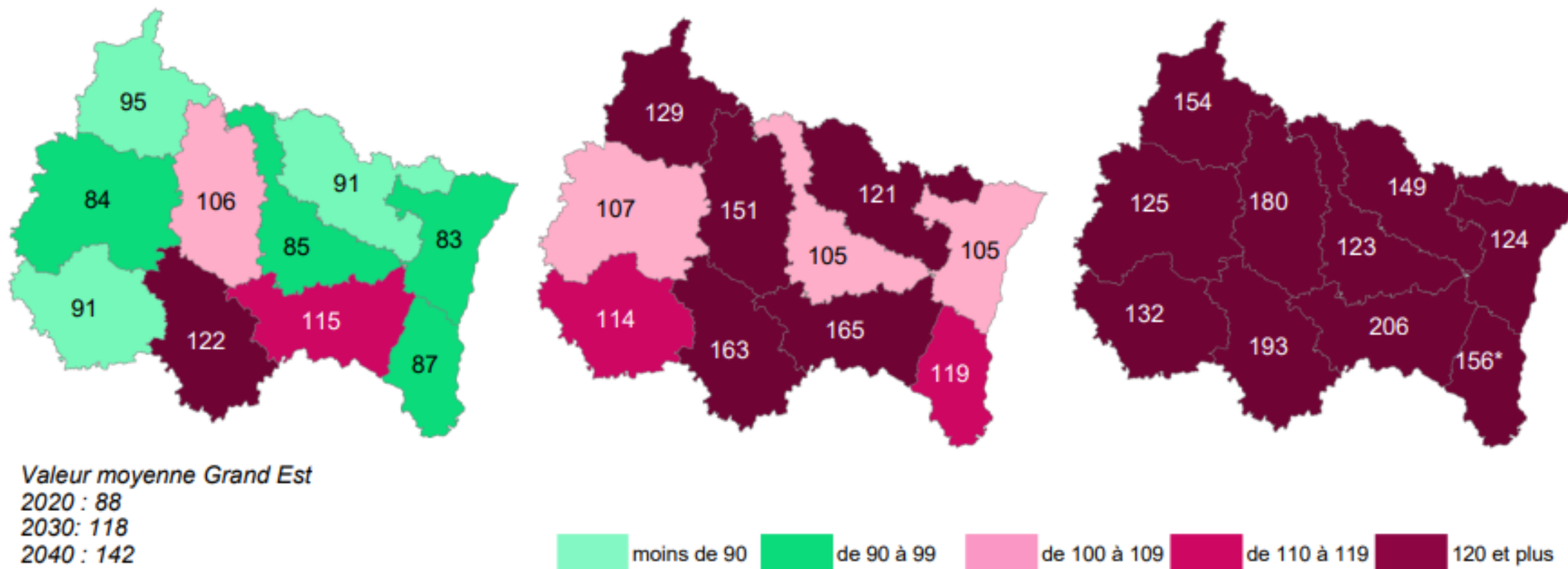
L'INSEE Grand Est, l'observatoire des territoires, les agences d'urbanisme (AGAPE Nord Lorrain), les agences de développement économique des territoires frontaliers...



L'enjeu des métiers de la santé

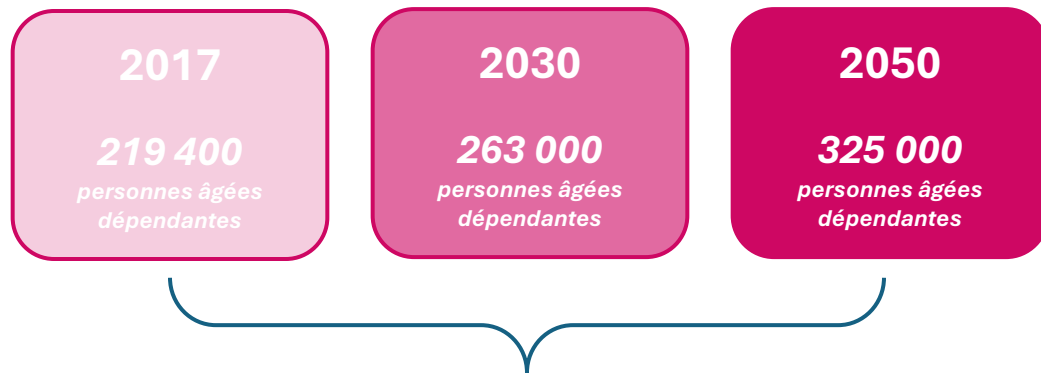
L'indice de vieillissement est le nombre de personnes de 65 ans et plus pour 100 résidents de moins de 20 ans. S'il est supérieur à 100, la population des 65 ans et plus est supérieure à la population des moins de 20 ans

Situation observée par département en 2020 et projetée en 2030 et 2040



Les impacts du vieillissement en Grand Est

L'évolution de la population âgée aura une incidence sur celle de l'emploi lié aux activités de santé et d'accompagnement, notamment à la dépendance (infirmiers libéraux et aides à domicile, aides-soignants et agents de service en institution).



Durant les prochaines années, la région comptabilisera environ **3 300 personnes âgées dépendantes de plus chaque année**

Afin de garder un niveau de service identique à l'actuel, il faudra, tous les ans, créer **2 000 emplois supplémentaires** dans le sanitaire et social

aide soignant, agent de service hospitalier, infirmier, aide à domicile

En Grand Est, ce sont près de 150 000 actifs qui exercent l'une de ces professions, soit plus de 5% de l'ensemble des actifs du Grand Est

En ajoutant les cessations d'activité

9 000 recrutements par an
pour l'ensemble des professions du sanitaire et social

Environ **7 000** pour les professions aide-soignant, agent de service hospitalier, infirmier et aide à domicile

Les ressources disponibles sur le sanitaire et social en grand est

Avec 286 600 emplois, les professions sanitaires et sociales regroupent **14 %** de l'emploi régional

→ *Environ 50 000 infirmiers*

Les besoins sur le sanitaire sont croissants en lien avec

- les évolutions démographiques
- Les cessations d'activités

Les difficultés de recrutement sur certains métiers (aide à domicile) sont plus grandes qu'ailleurs

Le Conseil Régional compétent sur l'élaboration et la mise en œuvre de l'appareil de formation

Problématique frontalière autour du Luxembourg et de la Suisse : *de nombreux bénéficiaires de formation sanitaire vont exercer leur compétences de l'autre côté de la frontière.*



Des professionnels de santé résidant en Grand Est et exerçant à l'étranger

INSEE Analyses Grand Est : Le Luxembourg, première destination des professionnels de santé frontaliers du Grand Est

Plus de 10 000 professionnels de santé résident en Grand Est près d'une frontière et exercent à l'étranger

Soit plus d'un professionnel de santé sur 9



80% des professionnels de santé frontaliers sont concentrés sur trois professions : infirmiers, aides soignant et médecin

Parmi les professionnels de santé exerçant en France, 1/3 sont des infirmiers



53 %

des professionnels de santé travaillant dans un pays frontalier sont des infirmiers



21 %

sont des aides-soignants



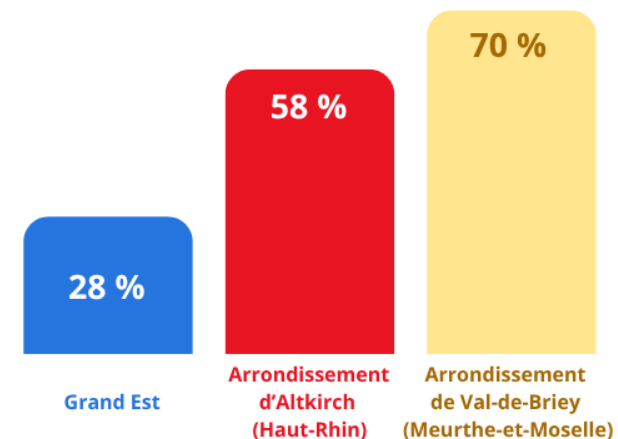
6 %

sont des médecins

Le Luxembourg, première destination des professionnels de santé frontaliers du Grand Est

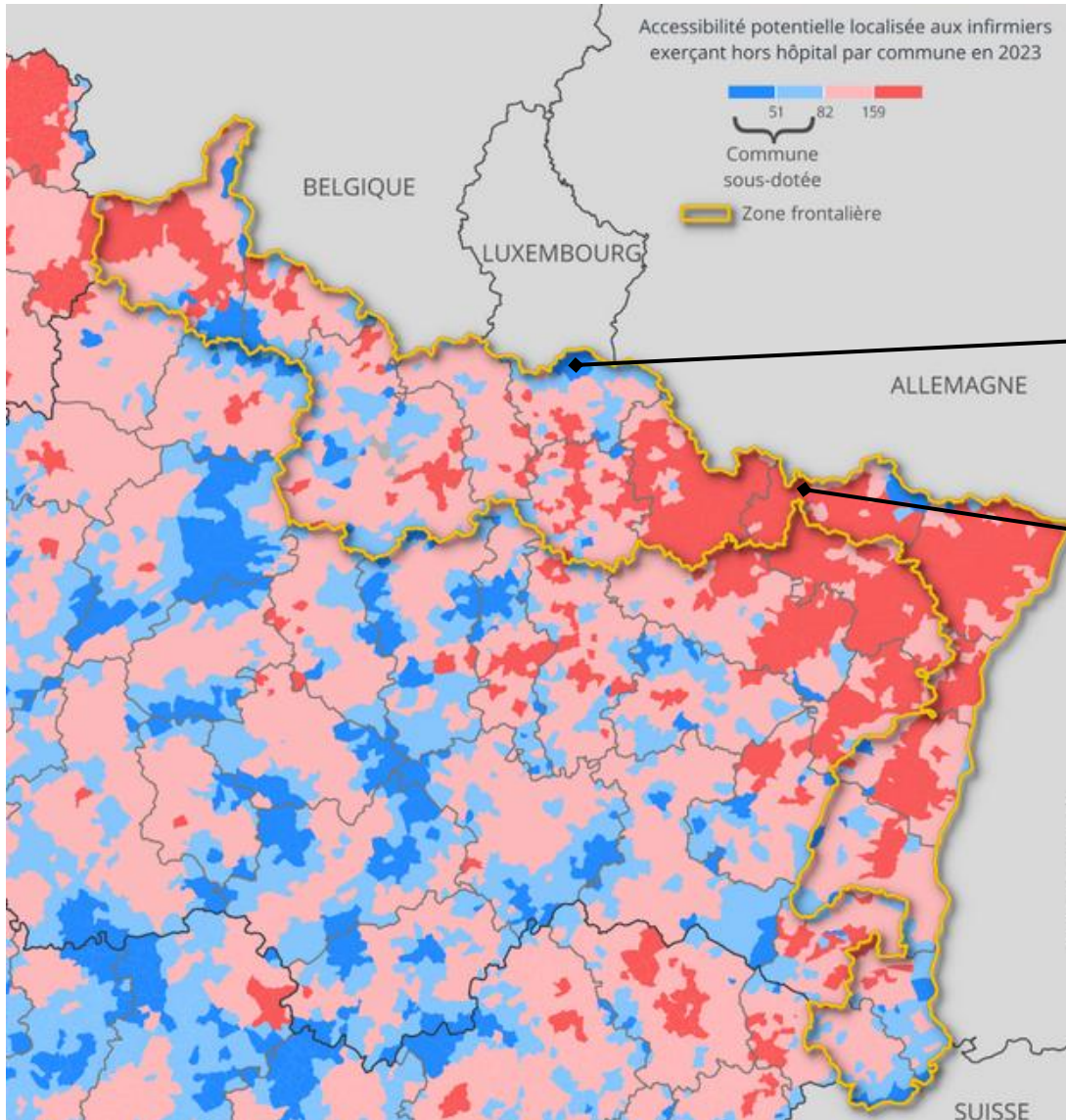


Part de la population habitant dans une commune sous-dotée pour au moins un professionnel de santé



Autour des frontières suisse et luxembourgeoise, une accessibilité restreinte aux professionnels de santé

Accessibilité potentielle localisée aux infirmiers exerçant hors hôpital par commune en 2023



Définition : Une commune est considérée comme sous-dotée si l'indicateur d'accessibilité potentielle localisée est inférieur à 82 ETP pour 100 000 habitants.

Lecture :

En 2023, dans la commune de Ottange, 59 équivalent temps plein d'infirmiers exerçant hors hôpital sont disponibles pour 100 000 habitants.

En 2023, dans la commune de Sarreguemines, 270 équivalent temps plein d'infirmiers exerçant hors hôpital sont disponibles pour 100 000 habitants.

Sources : Cnam, Sniiram 2023, EGB 2018 ; Insee, recensement de la population 2021, distancier Metric-OSRM ; traitements Drees.

L'insertion post formation des diplômés infirmiers

REGION GRAND EST

9 000 personnes en formation d'infirmiers chaque année

- 1/3 en dernière année
- 2024 : environ 2 400 diplômés



Une excellente insertion professionnelle !

Moins d'un an après la sortie de formation :

- **92%** en emploi
- **97%** ont occupé un emploi depuis la fin de formation
- **88%** ont trouvé un emploi en moins d'un mois

Où travaillent-ils ?

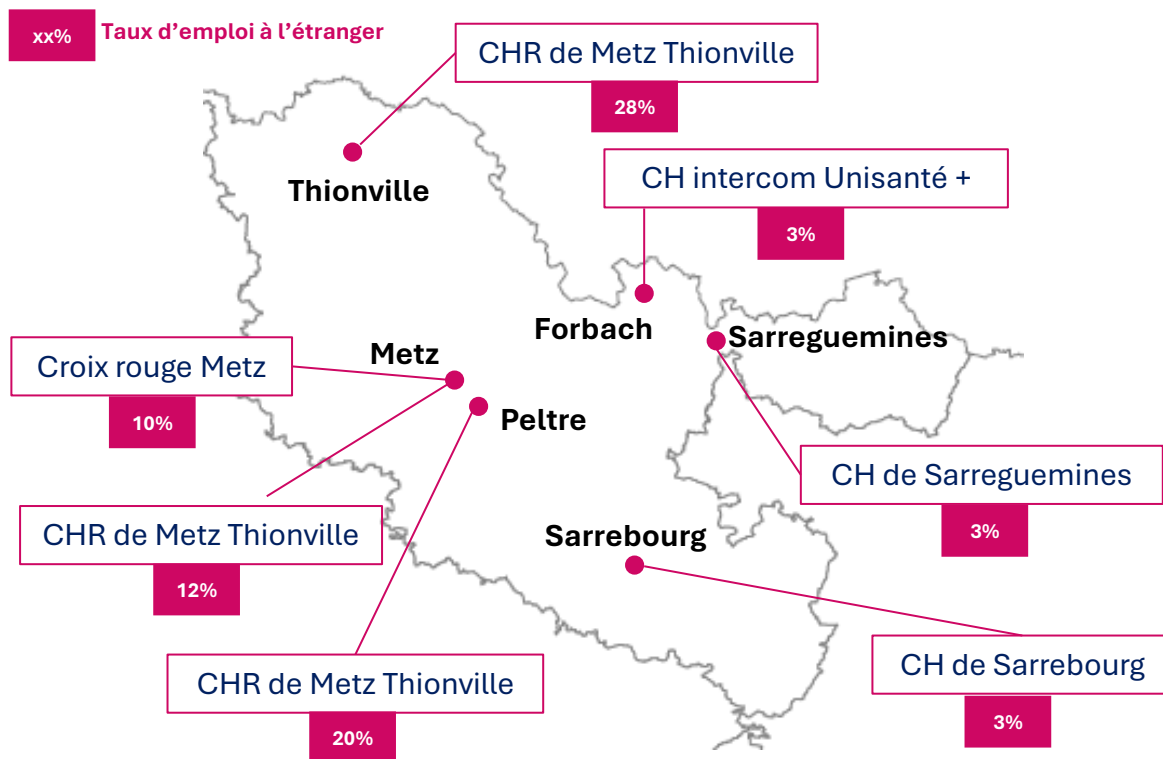
- **84%** en Grand Est
- **10%** dans une autre région française
- **6%** à l'étranger

Source : *L'insertion professionnelle des diplômés d'Etat 2024* – OREF Grand Est

Et pour les formés sur le territoire de Moselle ?

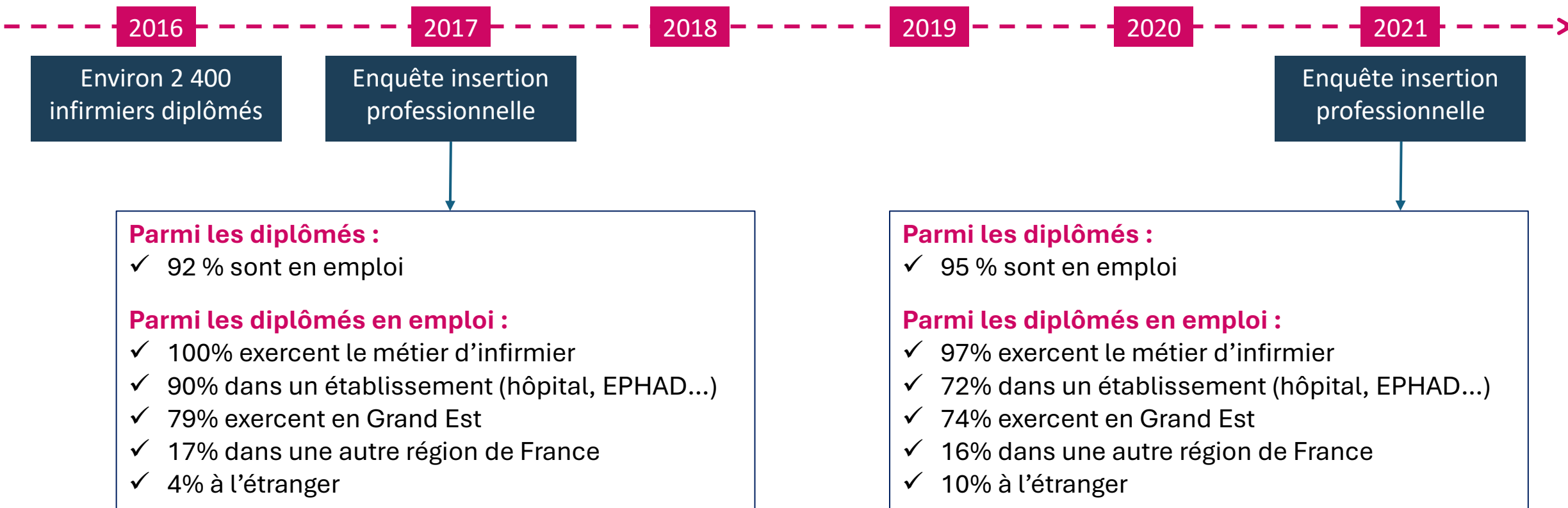
- **91%** sont en emploi moins d'un an après la fin de formation
- **14%** travaillent à l'étranger (9 fois sur 10 au Luxembourg)

7 lieux de formation d'infirmiers en Moselle



Infirmiers : Une tendance à exercer à l'étranger qui s'accroît avec l'expérience en France

OREF Grand Est : L'insertion professionnelle à long terme des infirmiers



Source : *L'insertion professionnelle à long terme des infirmiers* - OREF Grand Est

Département de la Moselle

En 2021, 23% des diplômés infirmiers 2016 en emploi exercent à l'étranger (Luxembourg)

Meurthe & Moselle = 13%

Infirmier : Une tendance à exercer à l'étranger qui s'accroît avec l'expérience en France

OREF Grand Est : L'insertion professionnelle à long terme des infirmiers

LIEU DE TRAVAIL SELON LE DÉPARTEMENT DE RÉSIDENCE À L'ENTRÉE EN FORMATION

	% travaillant en Grand Est	% travaillant dans une autre région française	% travaillant à l'étranger
Ardennes	79%	17%	4%
Aube	73%	27%	-
Marne	75%	25%	-
Haute-Marne	79%	21%	-
Meurthe-et-Moselle	78%	9%	13%
Meuse	91%	2%	7%
Moselle	72%	5%	23%
Bas-Rhin	89%	10%	1%
Haut-Rhin	80%	11%	9%
Vosges	83%	12%	5%
Grand Est	80%	11%	9%
Hors Grand Est	31%	64%	5%
Ensemble	74%	16%	10%

Lecture :

Parmi les infirmiers diplômés en 2016 et résidant en Moselle à l'entrée en formation d'infirmier :

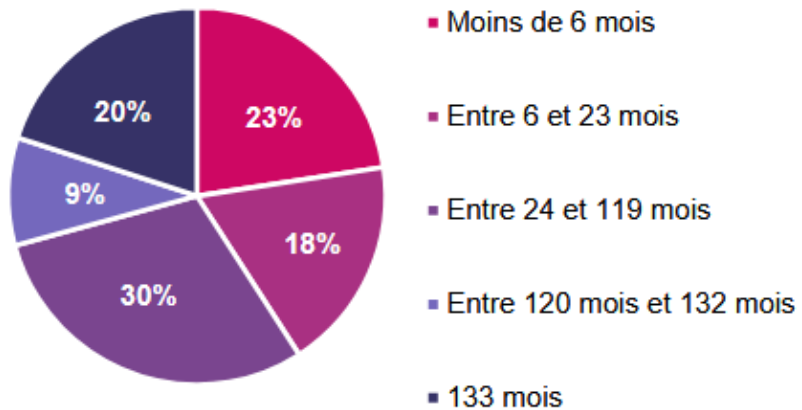
- **72%** travaillent dans le Grand Est
- **5%** travaillent dans une autre région française
- **23%** travaillent à l'étranger

Après une primo-insertion au Luxembourg, les travailleurs restent-ils durablement frontaliers ?

LISER – OREF Grand Est : Trajectoires professionnelles d'une cohorte de travailleurs frontaliers de la région Grand Est au Luxembourg

Cohorte de près de 40 000 frontaliers suivie pendant 11 ans (133 mois)

Répartition de la cohorte selon la durée d'emploi au Luxembourg



Nombre moyen de mois passés en emploi au Luxembourg selon le domaine de primo insertion (durée d'observation = 133 mois)

