



**PRÉFET
DE LA RÉGION
GRAND EST**

*Liberté
Égalité
Fraternité*

La Région
Grand Est

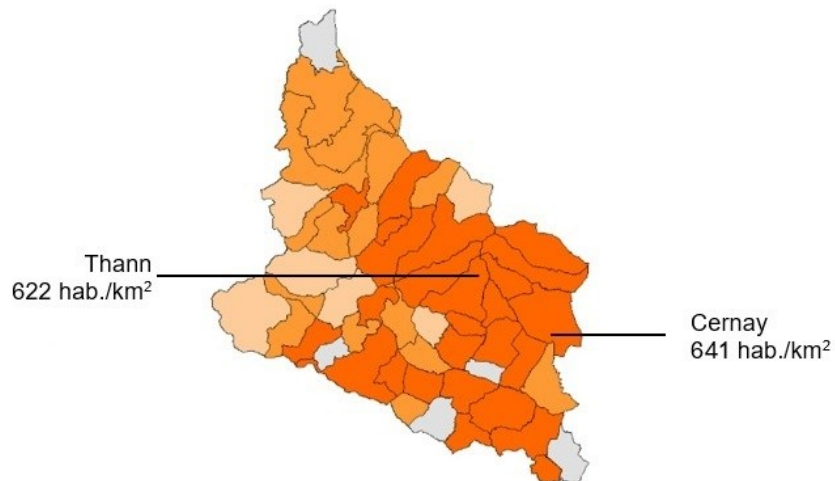


Thann-Cernay :

le bassin d'emploi
en quelques chiffres



(Département d'appartenance : Haut-Rhin)



POPULATION & DYNAMIQUE DEMOGRAPHIQUE

66 864
habitants

30^{ème} rang par sa population

Taux d'évolution annuel moyen : -0,3%

(solde naturel : -0,1% ; solde migratoire : -0,2%)

Grand Est : +0,0% ; Département : +0,2%

9 594 jeunes

de 15 à 29 ans

33^{ème} territoire concernant la part de jeunes

	15-29 ans	65 ans et +
Bassin	14%	22%
Grand Est	17%	20%
Département	16%	20%

Source : INSEE, Recensement de population

Réalisation : Février 2024



ACTIFS OCCUPES & EMPLOI SALARIE

28 347 actifs en emploi

1% des actifs en emploi du Grand Est

+5,1% d'emplois salariés

entre 2017 et 2022 -0,2% entre 2021 et 2022)

2017-2022 » Grand Est : +5,4% ; Département : +3,6%
2021-2022 » Grand Est : +0,8% ; Département : +0,9%

37% d'emplois salariés dans l'industrie

Grand Est : 21% ; Département : 23%

3^{ème} bassin d'emploi du Grand Est en nombre d'emplois issus du secteur industriel

23% d'actifs en emploi dans l'industrie

Grand Est : 16% ; Département : 20%

6^{ème} territoire en nombre d'actifs occupant une profession dans l'industrie

Répartition par grandes catégories socio-professionnelles

	Nombre	%	Moyenne Grand Est
Agriculteurs exploitants	165	1%	2%
Artisans, commerçants, chefs d'entreprise	1 543	5%	6%
Cadres, prof. intellectuelles supérieures	3 548	13%	14%
Professions intermédiaires	7 997	28%	26%
Employés	7 200	25%	28%
Ouvriers	7 895	28%	24%

51% travaillent sur le territoire

49% des résidents en emploi travaillent en dehors du bassin d'emploi : notamment sur le bassin d'emploi de Mulhouse.

77 emplois pour 100 actifs occupés résidant dans cette zone

Grand Est : 90 ; Dép. : 85



OFFRES & DEMANDES D'EMPLOI

2 255 offres d'emploi

déposées à France Travail depuis janvier 2023

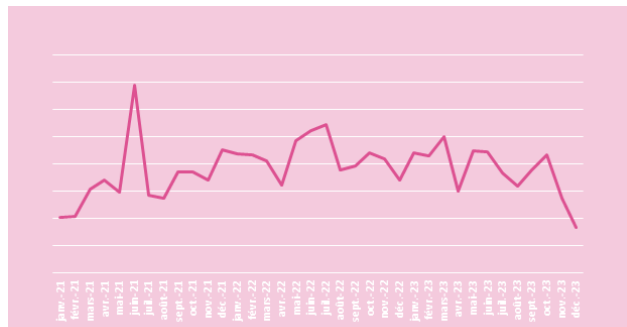
0,7% des offres régionales et 5,4% des offres départementales

-12,2% sur 1 an (Décembre 2022 - Décembre 2023)

Grand Est : +3,9% ; Département : -2,8%

8,6% sur 2 ans (Décembre 2021 - Décembre 2023)

Grand Est : +22,3% ; Département : 16,7%



84 offres d'emploi déposées à France Travail au mois de décembre 2023

61,6% d'offres durables

Grand Est : 63,7% ; Département : 62,5%

19,2% des offres d'emploi concentrées sur 5 métiers

- Personnel polyvalent en restauration
- Nettoyage de locaux
- Services domestiques
- Magasinage et préparation de commandes
- Opérations manuelles d'assemblage, tri ou emballage

4 382 demandeurs d'emploi

(cat. ABC) fin décembre 2023

1,1% de la demande régionale et 7,7% de la demande départementale

+0,4% DE (cat. ABC) sur 1 an

Grand Est : -0,5% ; Département : +1,3%

	Femmes	Moins de 26 ans	50 ans et plus	Longue durée**	Niv. Bac non acquis
	51,9%	17,0%	31,1%	18,2%	57,8%
Grand Est	50,3%	16,1%	27,7%	20,3%	58,1%
Département	48,2%	15,0%	29,0%	19,4%	59,1%

* DE restés plus de 12 mois en catégorie A pendant les 15 derniers mois parmi les demandeurs d'emploi de catégorie ABC

19,1% des DE concentrés sur 5 métiers

- Opérations manuelles d'assemblage, tri ou emballage
- Assistance auprès d'enfants
- Magasinage et préparation de commandes
- Services domestiques
- Nettoyage de locaux



TENSIONS & DIFFICULTES DE RECRUTEMENT

2 474 projets de recrutement en 2023

+11,2% sur 1 an

Grand Est : -6,1% ; Département : -3,1%

25,8% de projets saisonniers

Grand Est : 29,1%

Département : 25,5%

56,1% de recrutements difficiles

Grand Est : 57,9%

Département : 58,9%

Projets non saisonniers

1 835 projets de recrutement

58,8% de recrutements difficiles

Les principaux métiers avec le plus de difficultés de recrutement

NB : sont uniquement retenus les métiers pour lesquels sont comptabilisés un minimum de 30 projets de recrutement et taux de difficulté supérieur à 50%.

	Projets de recrutement en 2023	% de projets jugés difficiles	% d'emplois saisonniers
Vendeurs en ameublement équipement du foyer bricolage	41	100%	100%
Conducteurs et livreurs sur courte distance	41	100%	0%
Aides à domicile et aides ménagères	39	100%	0%
Conducteurs routiers et grands routiers	31	100%	0%
Soudeurs qualifiés	100	96%	2%
Agriculteurs salariés ouvriers agricoles	72	93%	85%
Monteurs ajusteurs contrôleurs et autres ouvriers qualifiés de la mécanique	65	83%	0%
Agents d'entretien de locaux (y compris ATSEM)	116	81%	8%
Maçons plâtriers carreleurs... (ouvriers qualifiés)	63	80%	0%
Conducteurs de véhicules légers (taxis ambulances...)	34	76%	0%

TOP 10 des tensions sur le département d'appartenance du bassin

Familles de métiers	Emploi moyen	Tension département	Tension région	Évolution tension 2021-2022	Principale cause potentielle de tension
Cadres du bâtiment et des travaux publics	833	2,8	3,2	↘	Intensité d'embauches
Infirmiers, sages-femmes	6 939	2,6	2,5	→	Lien formation-emploi
Techniciens et agents de maîtrise de la maintenance	5 918	2,3	2,0	→	Intensité d'embauches
Ouvriers qualifiés des travaux publics, du béton et de l'extraction	800	2,2	2,0	→	Inadéquation géographique
Techniciens et agents de maîtrise de l'électricité et de l'électronique	1 624	2,0	3,1	↗	Lien formation-emploi
Ouvriers qualifiés travaillant par formage de métal	1 772	2,0	1,6	→	Lien formation-emploi
Agents d'exploitation des transports	1 504	2,0	1,6	↑	Intensité d'embauches
Techniciens et agents de maîtrise du bâtiment et des travaux publics	3 159	2,0	2,0	↘	Lien formation-emploi
Ouvriers qualifiés travaillant par enlèvement de métal	1 756	1,9	1,8	↗	Conditions de travail
Ouvriers qualifiés du second œuvre du bâtiment	3 441	1,8	1,6	→	Intensité d'embauches

Note de lecture : le métier d'"infirmiers, sages-femmes" emploie en moyenne, entre 2015 et 2019, près de 7 000 emplois dans le département du Haut-Rhin. La tension départementale de 2,6 est légèrement supérieure à la tension en région (2,5) et est en croissance stable par rapport à 2021 (flèche). Le lien spécifique entre la formation et l'emploi pourrait être l'une des causes de la tension. n.d." fait référence à une donnée non disponible.