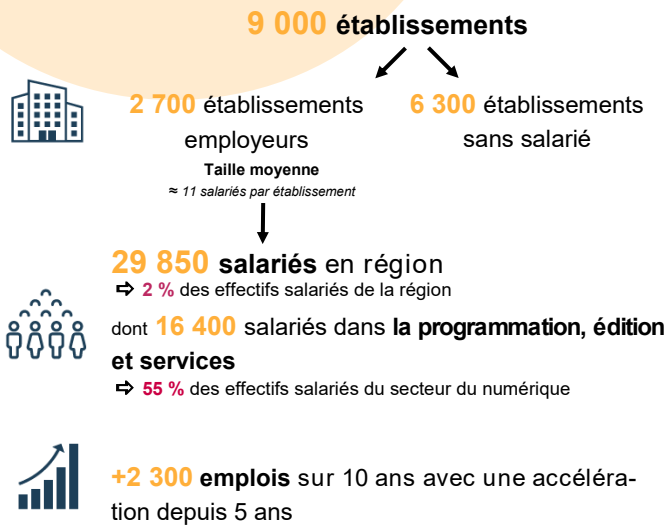


LOGICIELS ET SERVICES NUMÉRIQUES

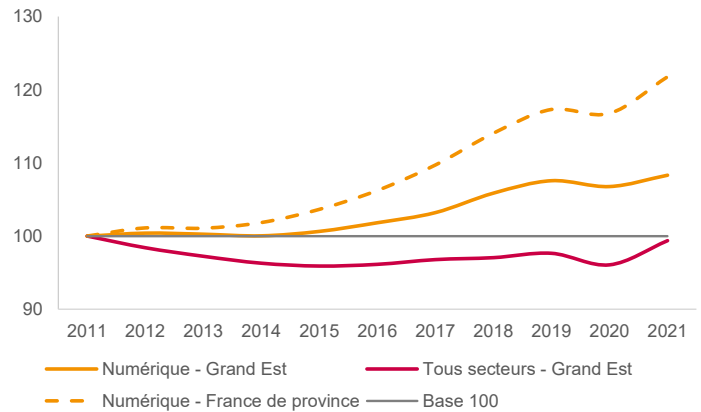


État des lieux statistiques du secteur des logiciels et des services numériques en Grand Est sur le périmètre du Contrat d'objectifs territorial : emploi salarié, professions spécifiques, marché du travail et formation.

L'emploi du secteur



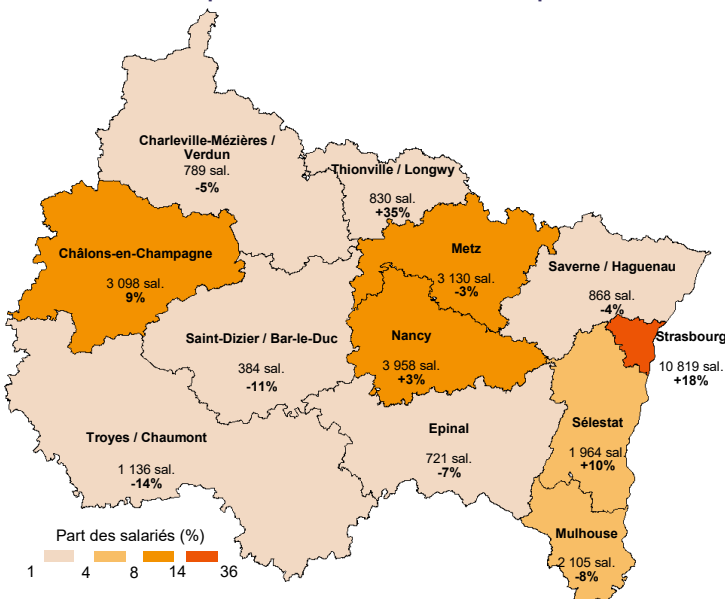
Évolution des effectifs salariés - base 100 en 2011



Volume et évolution des effectifs salariés par activité - Grand Est / France de province

Activités	Grand Est				France de province	
	Volume en 2021	Poids région/ France	Evol. 2016/2021	Evol. 2020/2021	Evol. 2016/2021	Evol. 2020/2021
Programmation, édition, services	16 378	5,7%	+27,5%	+3,1%	+30,1%	+6,7%
Télécommunications	4 768	7,5%	-26,0%	-3,5%	-14,6%	-2,8%
Commerce	4 074	9,4%	-2,1%	+5,4%	+6,0%	+4,1%
Fabrication industrielle	3 678	6,9%	-1,2%	-1,7%	+0,7%	+1,1%
Réparation matériel informatique	958	8,7%	+5,9%	-4,0%	+3,6%	+4,9%
Logiciels et services numériques	29 856	6,5%	+6,4%	+1,4%	+14,6%	+4,3%
Tous secteurs confondus	1 365 405	10,1%	+3,4%	+3,4%	+6,3%	+3,8%

Répartition des salariés du numérique en 2021 et évolution 2016 et 2021 par territoire Maison de Région



De **10 800 salariés** sur le territoire de Strasbourg à **400** sur celui de Saint-Dizier / Bar-le-Duc

Des évolutions contrastées selon les territoires



+35 % sur le territoire de Thionville / Longwy

+18 % sur celui de Strasbourg

-11 % sur le territoire de Saint-Dizier / Bar-le-Duc

-14 % sur celui de Troyes / Chaumont

Note de lecture

Le secteur du numérique sur le territoire de Strasbourg regroupe près de 10 800 salariés, soit 36 % des effectifs régionaux. Entre 2016 et 2021, les effectifs du numérique sur ce territoire ont progressé de + 18 %.

Sources : Urssaf Caisse nationale, Insee

Nb : La carte ne prend pas en considération la nouvelle composition des Maisons de Région du 01/01/2023

Les professions spécifiques

Un secteur regroupe de multiples professions dont celles dites spécifiques au secteur. Le secteur du numérique comprend 25 professions spécifiques dont : 9 des cadres et professions intellectuelles supérieures, 8 des professions intermédiaires (techniciens et agents de maîtrise), 3 des employés et 5 des ouvriers

56 960 actifs exercent une profession spécifique du secteur dont :



22 720 dans le secteur du numérique

⇒ **40 %** des effectifs

34 240 dans d'autres secteurs d'activité

⇒ **60 %** des effectifs



20 % de femmes

Dans le secteur : **19 %** / Hors secteur : **21 %**

⇒ **48 %** toutes professions confondues

9 % de moins de 25 ans

Dans le secteur : **8 %** / Hors secteur : **9 %**

⇒ **9 %** toutes professions confondues



25 % de 50 ans ou plus

Dans le secteur : **24 %** / Hors secteur : **26 %**

⇒ **30 %** toutes professions confondues

7 % à temps partiel

Dans le secteur : **7 %** / Hors secteur : **7 %**

⇒ **17 %** toutes professions confondues



84 % avec un emploi pérenne type CDI

Dans le secteur : **88 %** / Hors secteur : **82 %**

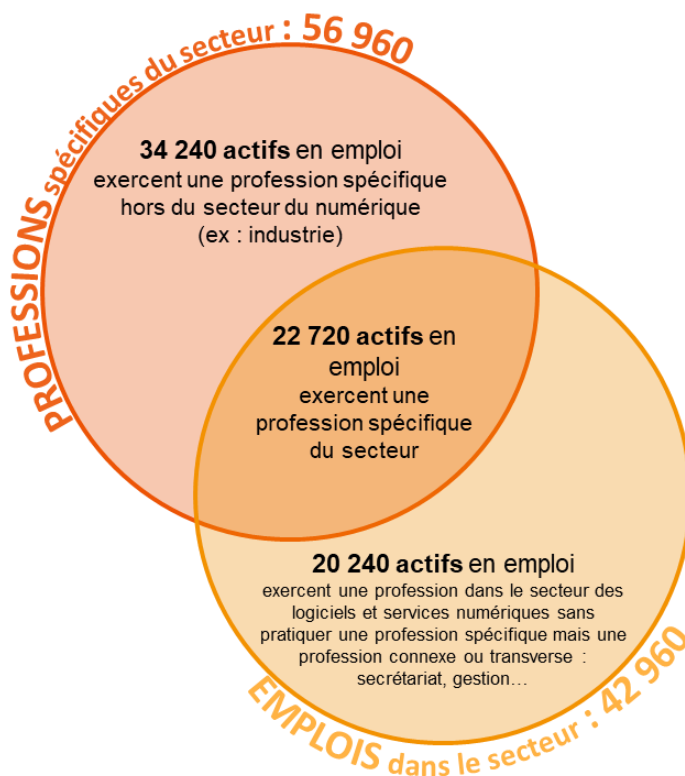
⇒ **77 %** toutes professions confondues

6 % de non-salariés / indépendants

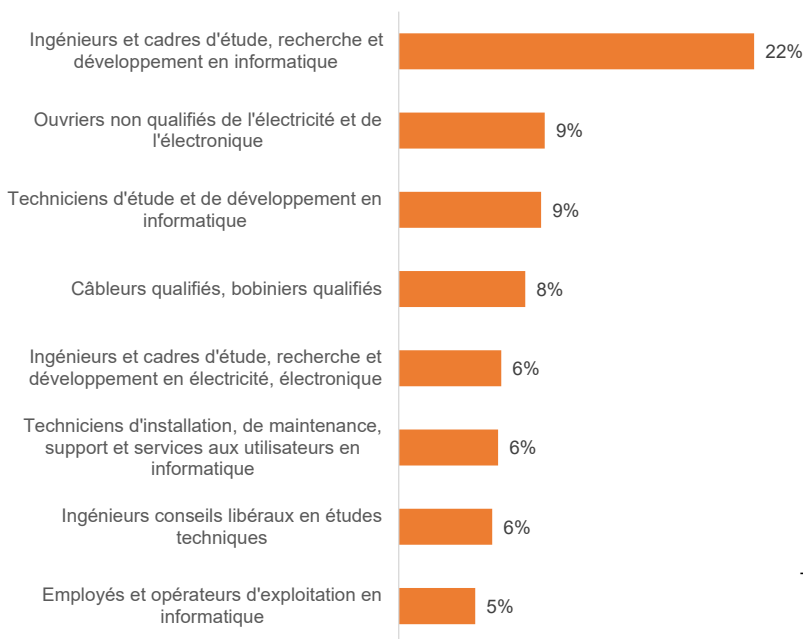
Dans le secteur : **6 %** / Hors secteur : **6 %**

⇒ **10 %** toutes professions confondues

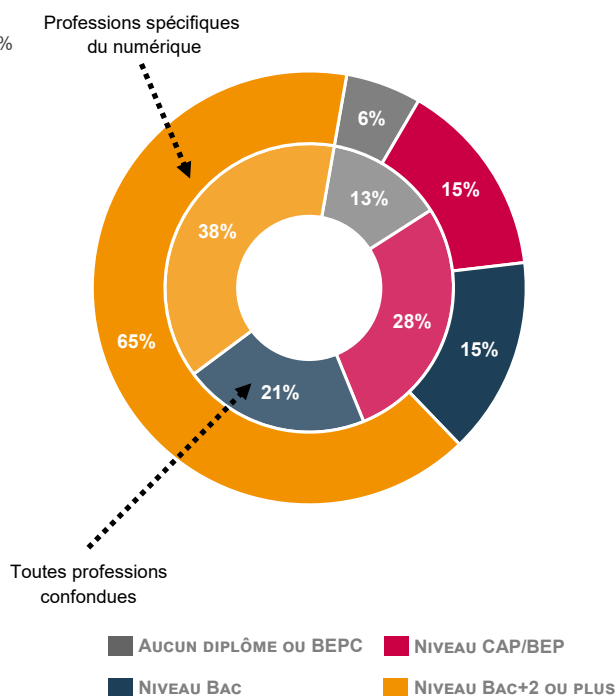
Schéma synthétique des logiciels et services numériques (actifs occupés : salariés ou non)



Répartition des actifs occupant une profession spécifique du numérique par métier - Principales professions



Répartition des actifs occupant une profession spécifique du numérique selon le niveau de diplôme



Source : Insee - RP 2019

Le marché du travail

Les demandeurs d'emploi inscrits sur les métiers du numérique



8 200 demandeurs d'emploi au 4T21

Inscrits à pôle emploi (cat. ABC*)
⇒ **2 %** des DEFM de la région



+24 % entre 2016 et 2021

⇒ **-6 %** tous métiers confondus en région



19 % de femmes

⇒ **50 %** toutes professions confondues



16 % de moins de 25 ans

⇒ **13 %** toutes professions confondues

17 % de 50 ans et plus

⇒ **28 %** toutes professions confondues

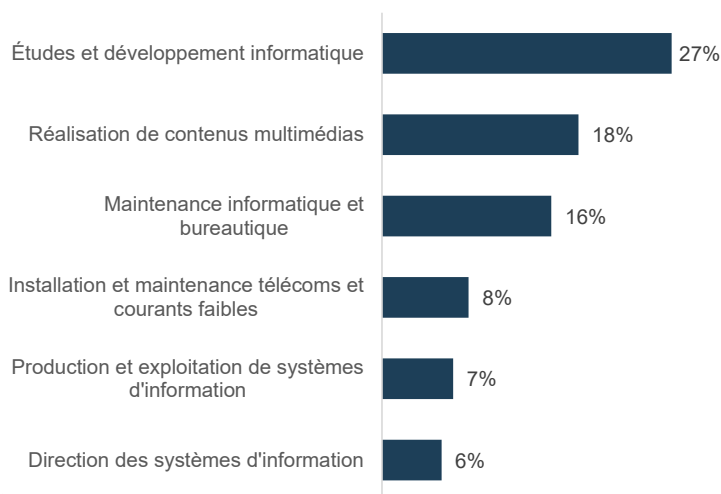


43 % d'inscrits depuis plus d'un an

⇒ **50 %** toutes professions confondues

*Cat ABC : personnes sans emploi, inscrites à Pôle Emploi, ayant eu une activité et tenues d'accomplir des actes positifs de recherche

Répartition des demandeurs d'emploi (cat ABC) sur les métiers du secteur - Principaux métiers



Les offres d'emploi des métiers du numérique

34 400 offres d'emploi diffusées en 2021 par Pôle emploi

⇒ **4 %** des offres totales de la région



5 200 offres collectées par Pôle emploi

⇒ **47 %** provenant d'entreprises du numérique

⇒ **39 %** provenant d'autres secteurs

⇒ **14 %** provenant d'agences d'intérim



+26 % entre 2016 et 2021

⇒ **+16 %** tous métiers confondus en région



73 % d'offres durables

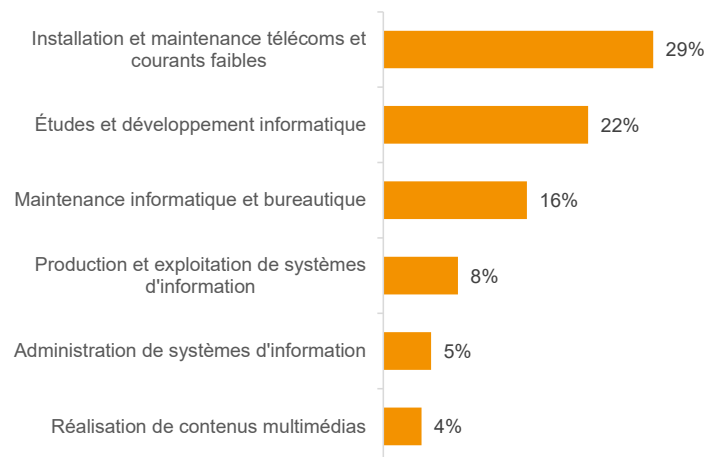
⇒ **57 %** toutes professions confondues



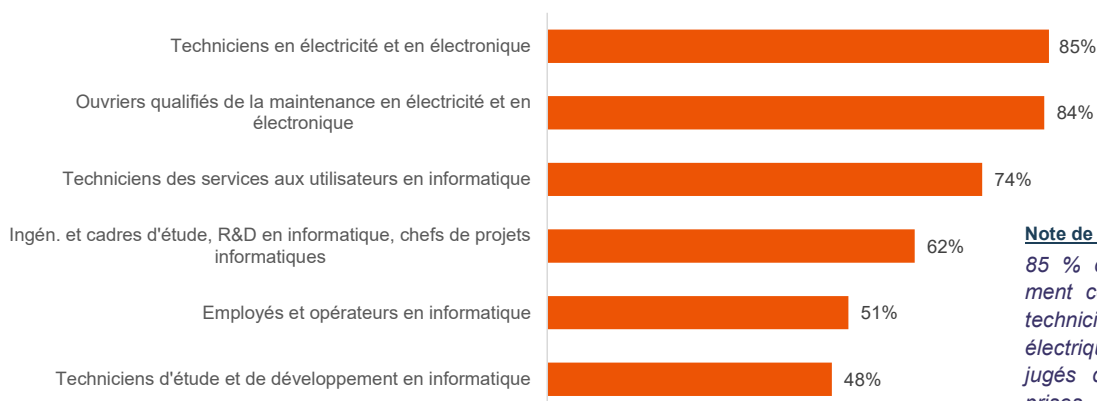
66 % des projets de recrutements jugés difficiles pour 2022

⇒ **58 %** tous projets confondus

Répartition des offres d'emploi des métiers du secteur en 2021 Principaux métiers



Part des projets de recrutements jugés difficiles pour 2022 - Métiers présentant le plus de difficultés



Note de lecture

85 % des projets de recrutement concernant le métier de technicien en électricité et en électronique en Grand Est sont jugés difficiles par les entreprises.

Source : Pôle emploi (y compris enquête BMO 2022)

[Métiers regroupant plus de 50 projets de recrutements]

La formation professionnelle

La formation initiale et continue du « domaine du numérique ». Formation initiale : effectifs en 2022 en formation en lycée du CAP au BTS et formations d'apprentissage tous niveaux 2021 - Formation continue : offre de formation financée, tout ou partie, par la Région en 2021 principalement à destination des demandeurs d'emploi.

La formation initiale

4 172 jeunes en formation initiale en région

3 000 en voie scolaire

⇒ 1,4 % des élèves du Grand Est

1 172 en apprentissage

⇒ 2 % des apprentis du Grand Est

1 671 en année terminale de formation

789 en année terminale de formation



8 % de femmes

4 % en voie scolaire / 19 % en apprentissage



50 % de niveau Bac

68 % en voie scolaire / 3 % en apprentissage



+21 % entre 2020 et 2021

-26 % en voie scolaire / -7 % en apprentissage

Effectifs à la rentrée (lycées 2022 et apprentis 2021)

Formations	Élèves en lycée	Apprentis
Ensemble des formations, dont :	3 000	1 172
Niveau 4	2 050	30
<i>Dont bac pro syst. numérique</i>	1 329	30
Niveau 5	950	303
<i>Dont BTS (5 spécialités)</i>	950	134
Niveau 6	-	341
<i>Dont licences pro (5 spécialités)</i>	-	282
Niveau 7	-	498
<i>Dont diplôme d'ingénieur</i>	-	298

Sources : MENJS - Rectorats des Académies du Grand Est ; Traitement : Région Grand Est (OREF)

La formation continue

100 actions financées, tout ou partie, par la Région en 2021

⇒ 5 % des actions du Grand Est

79 actions du PRF (Programme Régional de Formation)

21 actions d'autres dispositifs

pour 2 446 places disponibles maximum

⇒ 5 % des places dispo. max. du Grand Est

1 130 places PRF

⇒ 45 % des places dispo. max. du numérique

1 316 places d'autres dispositifs

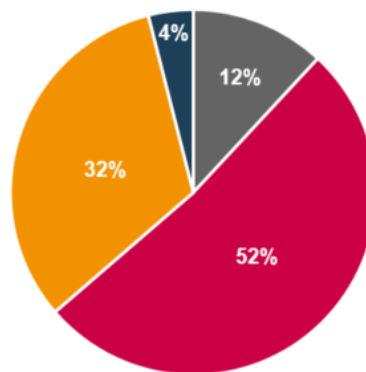
⇒ 55 % des places dispo. max. du numérique



Répartition du nombre d'actions et des places dispo. max. par grande famille de métiers

Famille de métiers	Nombre d'actions	Nombre de places dispo. max.
Informatique	98	2 416
Électronique	2	20
Total	100	2 446

Répartition des places disponibles max. en 2021 par typologie d'actions



■ PARCOURS VERS UN MÉTIERS ■ REMISE À NIVEAU
■ QUALIFICATION ■ AUTRE

Source : Région Grand Est



OREF Grand Est

Tél. 03 88 15 66 08 - www.oref.grandest.fr

Siège de la Région,
site de Strasbourg
1 place Adrien Zeller
67070 STRASBOURG cedex

Hôtel de Région,
site de Châlons
5 rue de Jéricho - CS 70441
51037 CHÂLONS-EN-CHAMPAGNE

