

Département du Haut-Rhin



NOVEMBRE

2019



La population

Cette partie présente les principales caractéristiques des résidents du département (Insee RP 2016).



762 743 habitants soit **13,7%** de la population du Grand Est

216,4 habitants/km² - Grand Est : 96,7 hab/km²

Évolution 1968-2016 : **+30,4%** / Grand Est : **+11,9%**



Variation annuelle moyenne 2011-2016 : **+0,3%**
Grand Est : **+0,1%**



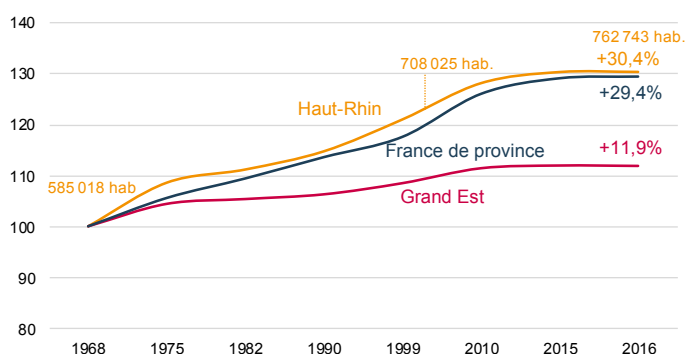
+0,3% lié au solde naturel / Grand Est : **+0,2%**



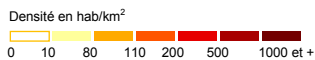
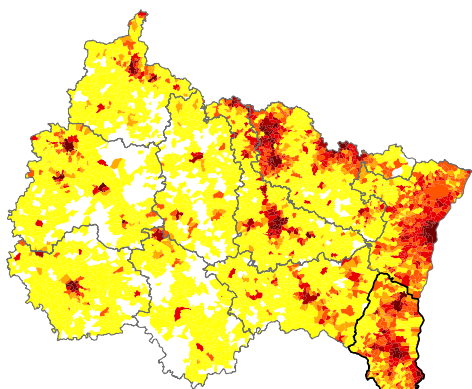
-0,1% lié au solde migratoire / Grand Est : **-0,2%**

Source : Insee - RP 2016

Évolution de la population - base 100 en 1968



Densité de population par commune - 2016



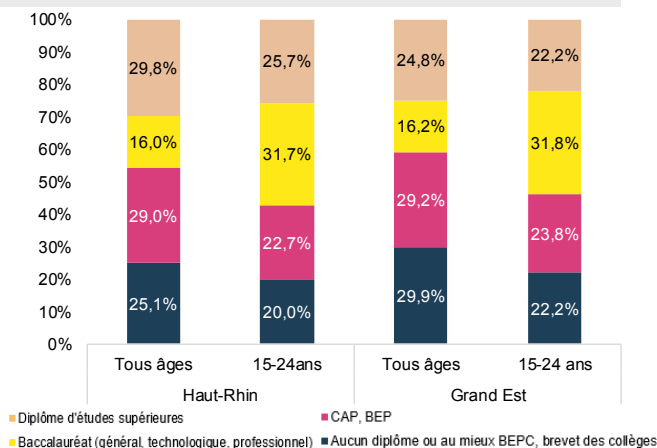
Source : Insee - RP 2016

Principales communes du département - 2016

	Nombre d'habitants	Densité de population
Colmar	69 899	1 050,0
Illzach	14 545	1 939,3
Mulhouse	108 999	4 914,3
Saint-Louis	20 642	1 225,0
Wittenheim	14 589	767,4

Source : Insee - RP 2016

Plus haut niveau de diplôme obtenu par les résidents non scolarisés - 2016



Répartition par âge des résidents - 2016

	Part des 15-24 ans	Part des 55 ans et +	Indice de vieillissement *
Haut-Rhin	10,7%	31,8%	78
Grand Est	11,9%	32,3%	81
France de province	11,6%	33,2%	85

* Nombre de 65 ans et plus pour 100 jeunes de moins de 20 ans

Source : Insee - RP 2016

Le tissu économique

Cette partie est consacrée aux activités économiques du territoire, qu'elles soient exercées ou non par des résidents. Elle s'intéresse aux emplois et établissements présents sur le territoire (Insee 2016, Acoess 2018 et MSA 2017).

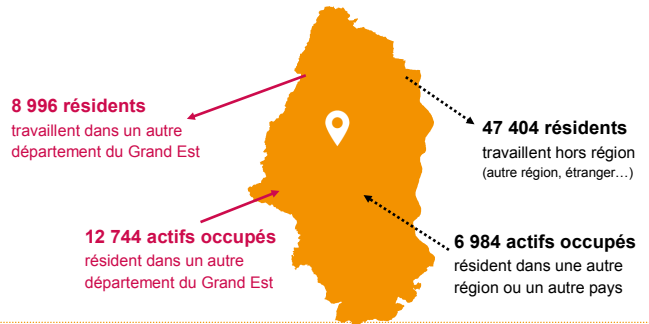
Les actifs du territoire

279 274 actifs en emploi
13,5% des actifs en emploi du Grand Est

93,1% des actifs occupés résident dans le département
 soit **260 063 actifs occupés**

Source : Insee RP 2016 (champ : actifs occupés au lieu de travail)

Principaux flux domicile-travail au sein du département



Les établissements du territoire

56 635 établissements en 2016

5 723 créations d'établissements en 2018

+12,6% en 1 an / Grand Est : 12,4%
+13,0% en 2 ans / 18,5%

dont **20 165 établissements employeurs** en 2018
 (14,1% du parc Grand Est)

52,8% dans les services / Grand Est : 51,3%
23,0% dans le commerce / 21,6%
11,4% dans la construction / 8,3%
12,7% dans la production* / 16,1%

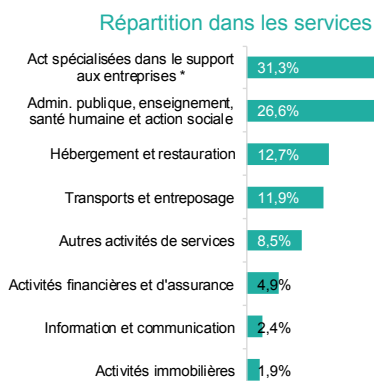
* industrie et agriculture, sylviculture, pêche

Sources : Insee (REE) ; Acoess ; MSA

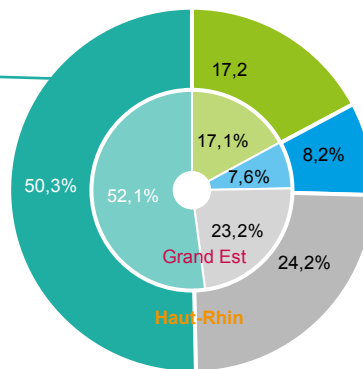
Les salariés privés

203 179 salariés en 2018 (14,2% des effectifs Grand Est)

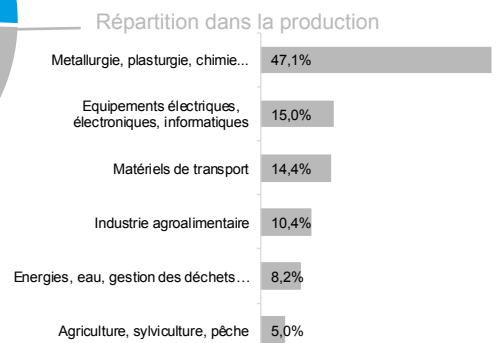
Répartition des effectifs salariés privés par secteur



*Agences de travail temporaires incluses

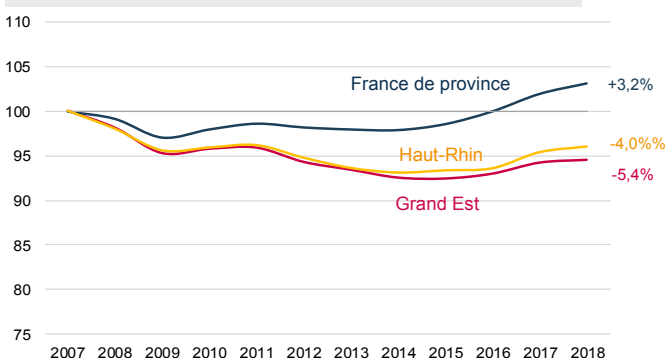


	Haut-Rhin	Grand Est
Commerce	34 920 sal.	239 735 sal.
Construction	16 751 sal.	107 311 sal.
Services	102 293 sal.	731 852 sal.
Production	49 125 sal.	325 866 sal.



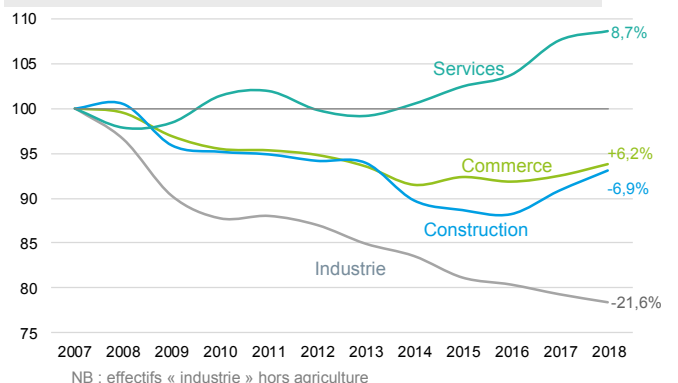
Source : Acoess 2018, MSA 2017 (champ : agriculture, sylviculture, pêche)

Évolution des effectifs salariés privés - base 100 en 2007



Source : Acoess

Évolution des effectifs salariés privés - base 100 en 2007



NB : effectifs « industrie » hors agriculture

Le marché du travail

Le taux de chômage au sens du BIT / Le nombre de demandeurs d'emploi en fin de mois inscrits à Pôle emploi / Le nombre d'offres d'emploi déposées à Pôle emploi

Le taux de chômage

au 2^e trimestre 2019

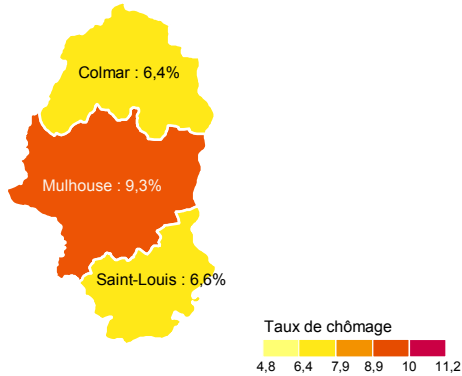
Haut-Rhin	8%
Grand Est	8,1%
France métropolitaine	8,2%

Évolution du taux de chômage

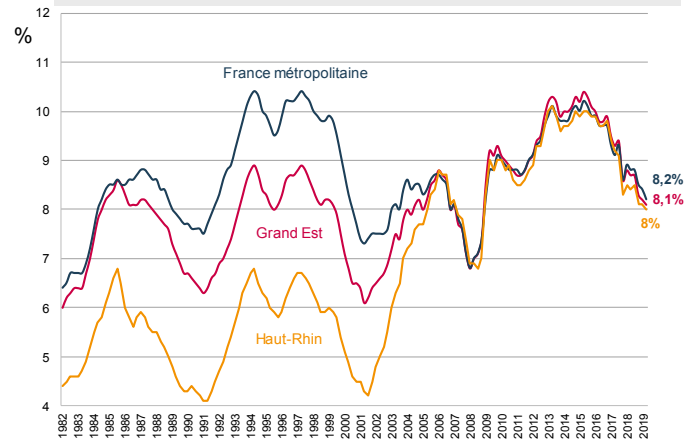


	Trimestrielle	Annuelle
Haut-Rhin	-1,2%	-4,8%
Grand Est	-1,2%	-6,9%
France métropolitaine	-2,4%	-6,8%

Taux de chômage par zone d'emploi



Évolution du taux de chômage trimestriel (T1 1982-T2 2019)



Source : Insee - taux de chômage localisés - 1^{er} trimestre 2019

Source : Insee - taux de chômage au sens du BIT

Les demandeurs d'emploi

au 3^e trimestre 2019

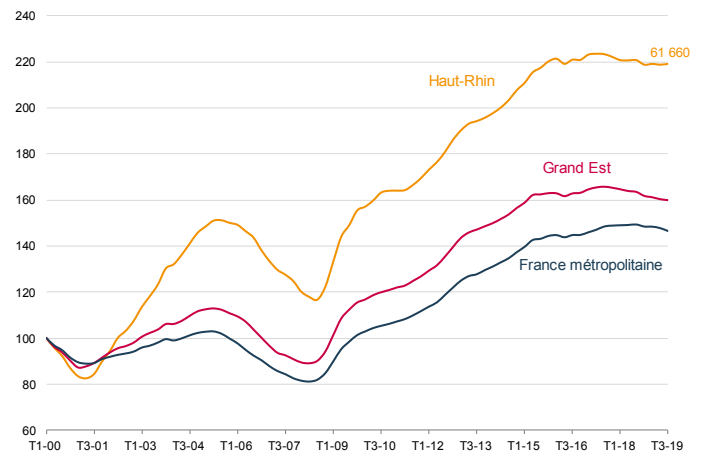


61 660 demandeurs d'emploi (ABC*)

⇒ **13,6%** des demandeurs d'emploi du Grand Est

- 51,3% sont des hommes / Grand Est 49,4%
- 12,9% ont moins de 25 ans / 13,4%
- 27,4% ont plus de 50 ans / 26,5%
- 63% n'ont pas travaillé (cat. A**) au 3^e trim 2019 / 61,8%
- 46,2% inscrits depuis plus de 1 an / 49%
- 26,4% inscrits depuis plus de 2 ans / 28,8%
- 15,6% inscrits depuis plus de 3 ans / 17,8%

Évolution du nombre de demandeurs d'emploi (ABC*) - base 100 T1 2000



Évolution du nombre de demandeurs d'emploi (ABC*)



	Trimestrielle	Annuelle
Haut-Rhin	+0,2%	-0,7%
Grand Est	-0,3%	-2,2%
France métropolitaine	-0,9%	-1,9%

Source : STMT - Pôle emploi, Dares, Direccte

Catégories de Demandeurs d'emploi inscrits à Pôle emploi :

* ABC : tenus de faire des actes positifs de recherche d'emploi

** A : tenus de faire des actes positifs de recherche d'emploi, sans emploi

Les offres d'emploi

Dernières tendances au 2^e trimestre 2019

7 860 offres collectées
par Pôle emploi dont
4 430 offres durables (56,4%)
56% en Grand Est

Nombre d'offres collectées au cours de l'année 2018 par Pôle emploi

	Nombre d'offres Haut-Rhin	Poids dans la Région	Evolution sur 1 an		Evolution sur 4 ans	
			Haut-Rhin	Grand Est	Haut-Rhin	Grand Est
offres collectées	33 630	13,4%	+0,0%	-1,0%	+23,5%	+20,7%
dont offres durables	18 130	13,7%	+4,9%	+2,0%	+33,3%	+7,8%

Source : Pôle emploi

L'offre de formation initiale

Les effectifs et l'offre de formation du département tous niveaux de formation (lycées publics-privés sous contrat et enseignement agricole)

• Les formés aux niveaux V et IV : CAP, Bac Pro, Bac général et technologique...

Lycée / CFA : rentrée 2018



28 652 formés dans le Haut-Rhin dont :
24 836 lycéens ⇒ **13,4%** des lycéens du Grand Est
3 816 apprentis ⇒ **15,4%** des apprentis du Grand Est



30 lycées publics / **11** lycées privés SC*
11 CFA
33 sites de formation de CFA

* sous contrat



Apprentissage
Haut-Rhin : 13,3%
Grand Est : 11,8%

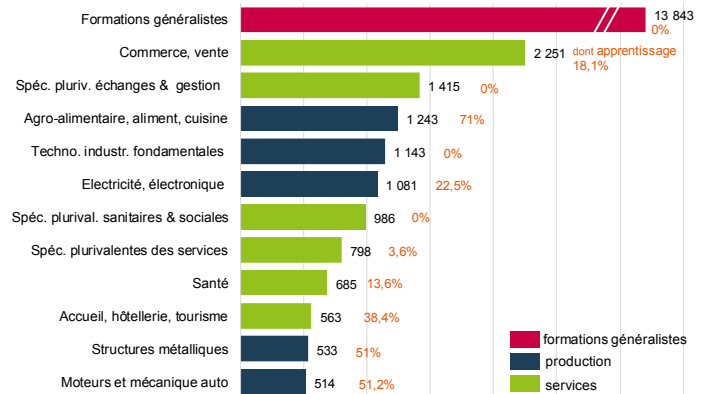
Effectifs formés aux niveaux V et IV

	Lycéens	Apprentis	Total	Part d'apprentis
V	1 372	2 358	3 730	63,2%
IV	23 464	1 458	24 922	5,9%
total	24 836	3 816	28 652	13,3%



Evolution sur 1 an	Lycéens	Apprentis	Total	Part d'apprentis
	-1,7%	+0,5%	-1,4%	-

Effectifs par domaine de formation



Sources : MENESR - Depp - Rectorats des Académies du Grand Est / Draaf - SFRD Grand Est

• Les formés aux niveaux supérieurs (III-II-I) : STS, CPGE, DUT, Licence, Master, Doctorat, Ingénieur...

Rentrée 2017



13 739 étudiants formés
 toutes filières confondues
6,6% des effectifs régionaux

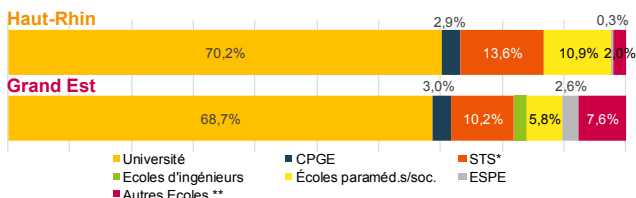


Apprentissage
Haut-Rhin : 14,6%
Grand Est : 6,4%



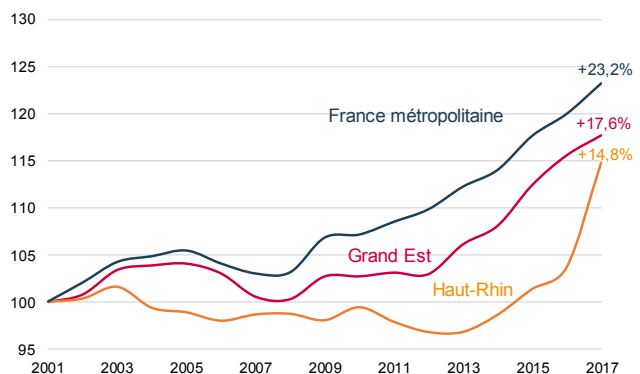
Université de Haute-Alsace
 (y compris IUT)

Répartition des effectifs par grandes filières



* Sections de Techniciens Supérieurs
 ** juridique, art, commerce...

Évolution des effectifs d'étudiants - base 100 en 2001



Source : Ministère de l'enseignement supérieur, de la recherche et de l'innovation - Atlas régional des effectifs d'étudiants



+10,8% de 2016 à 2017
+14,8% de 2001 à 2017

OREF Grand Est - Tableaux de bord - Département du Haut-Rhin - novembre 2019

OREF Grand Est - Tél. 03 88 15 66 08
 Web : oref.grandest.fr / Twitter : @orefgrandest

Siège Région Grand Est, 1 place Adrien Zeller
 67070 STRASBOURG Cedex
 Hôtel de Région CHALONS-EN-CHAMPAGNE
 Hôtel de Région METZ

