



DOCUMENTS OUTILS | 2020

# L'emploi transfrontalier en Région Grand-Est

Quatre monographies de l'emploi frontalier en Grand Est présentant une photographie des bassins d'emploi concernés pour chaque pays de destination.

OBSERVATOIRE RÉGIONAL EMPLOI FORMATION

**OREF**  
GRAND EST



# SOMMAIRE

Ce document s'inscrit dans le cadre d'une convention de partenariat renforcée entre le Conseil Régional Grand Est et Pôle emploi Grand Est. Il propose une centralisation des données de l'emploi et des travailleurs frontaliers du Grand Est.

Il se compose de quatre monographies, une par pays de destination (Suisse, Allemagne, Luxembourg et Belgique), offrant une vision détaillée de la situation des bassins d'emploi les plus concernés par le travail frontalier.

	pages
Mode d'emploi.....	1
#1– Le Luxembourg.....	3
Les frontaliers à destination du Luxembourg.....	4
Bassin d'emploi du Bassin Sidérurgique.....	5
Bassin d'emploi de Longwy.....	6
Bassin d'emploi de Metz.....	7
Bassin d'emploi de Briey.....	8
Synthèse - Luxembourg.....	9
#2 – L'Allemagne.....	10
Les frontaliers à destination de l'Allemagne.....	11
Bassin d'emploi du Bassin Houiller.....	12
Bassin d'emploi de Wissembourg.....	13
Bassin d'emploi de Haguenau.....	14
Bassin d'emploi de Strasbourg.....	15
Synthèse - Allemagne.....	16
#3 - La Suisse.....	17
Les frontaliers à destination de Suisse.....	18
Bassin d'emploi de Saint-Louis.....	19
Bassin d'emploi de Mulhouse.....	20
Bassin d'emploi de Altkirch.....	21
Synthèse - Suisse.....	22
#4 – La Belgique.....	23
Les frontaliers à destination de Belgique.....	24
Bassin d'emploi de Longwy.....	25
Bassin d'emploi de Meuse du Nord.....	26
Bassin de Sedan.....	27
Bassin d'emploi de Revin.....	28
Synthèse - Belgique.....	29
#Synthèse—Profil des frontaliers du Grand Est selon le pays de destination.....	30

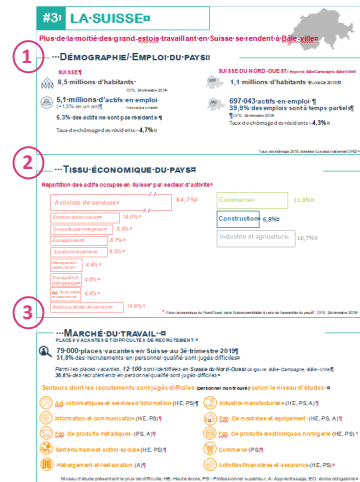
# Mode d'emploi

Ce document présente quatre monographies correspondant aux pays de destination (Luxembourg, Allemagne, Suisse, Belgique) des actifs frontaliers de la région. Ces monographies proposent un ensemble d'indicateurs clés portant sur les caractéristiques des territoires concernés et sur le profil des actifs frontaliers (sexe, âge, diplôme, etc.).

Chacune des quatre monographies est organisée de manière identique, à l'exception du marché du travail de la première page de présentation du pays de destination. Ces différences sont liées à des différences de disponibilités de données.

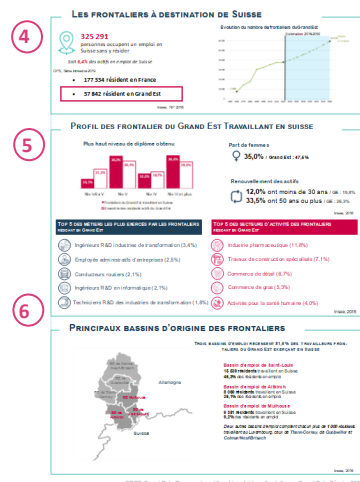
## La première page concerne le pays de destination

- 1 Le nombre de résidents du territoire et d'actifs en emploi exerçant sur le territoire (pays et canton ou landers). Le taux de chômage est harmonisé sur la donnée 2018 pour permettre une comparaison. *[source propre à chaque pays et Eurostat]*
- 2 Le tissu économique (répartition des salariés exerçant sur le territoire) par pays ou Landers dans le cas de l'Allemagne. L'information des principaux employeurs est donnée pour le Luxembourg (information non disponible à ce jour pour les autres pays de destination). *[source propre à chaque pays]*
- 3 Le marché du travail (offre et demande d'emplois) propose pour trois pays (hors Allemagne) des données supplémentaires : Les principales offres d'emploi déposées pour le Luxembourg, le nombre de places vacantes et les difficultés de recrutements par secteurs pour la Suisse, les métiers en pénurie pour la Belgique. *[source propre à chaque pays : Adem, OFS et Le Forem]*



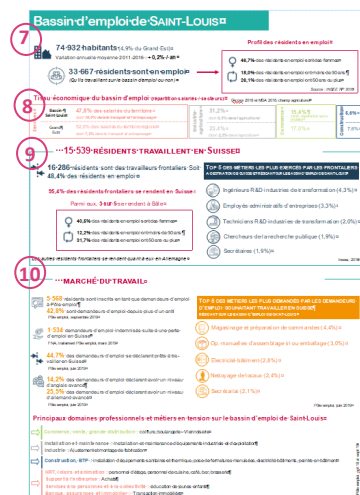
## La deuxième page présente les frontaliers à destination du pays concerné

- 4 Le premier encart concerne d'une part le nombre de frontaliers au global et/ou venant de France puis le nombre de frontaliers en provenance du Grand Est et son évolution (rétrospective et projective). *[source propre à chaque pays et/ou Insee]*
- 5 Une présentation des travailleurs frontaliers à destination du pays concerné selon cinq indicateurs, le diplôme, le sexe, l'âge, les principaux secteurs d'exercice et les métiers d'exercice. *[source Insee, RP 2016].*
- 6 Sont identifiés, les principaux bassins d'emplois régionaux pourvoyeurs de frontaliers du pays concerné (ils recensent au moins trois quarts des frontaliers). Les caractéristiques socio-économiques de ces trois ou quatre bassins d'emploi sont présentés dans les pages suivantes. *[source Insee, RP 2016]*



## Les trois à quatre pages suivantes présentent les principaux bassins d'emploi

- 7 Le nombre de résidents et son évolution ainsi que le nombre de résidents en emploi et leur profil (sexe, âge). *[source Insee, RP 2016]*
- 8 La répartition sectorielle des salariés du bassin d'emploi avec la comparaison Grand Est. *[source Acoess et MSA 2018]*
- 9 Une présentation des résidents frontaliers exerçant dans le pays : principale ville de destination, profil, (sexe, âge) principaux métiers exercés. *[source Insee, RP 2016].*
- 10 Le marché du travail présente :  
- des données sur les demandeurs d'emploi du bassin d'emploi et les principaux métiers qu'ils seraient prêts à exercer dans le pays de destination  
- les principaux métiers en tension du bassin d'emploi, utiles pour être mis relation avec les métiers exercés par les frontaliers et les métiers recherchés par les demandeurs d'emploi mobiles. *[source pôle emploi]*



# Mode d'emploi (suite)

## La dernière page de la monographie

11 La synthèse propose une analyse qualitative des différentes données chiffrées.

**11 SYNTHÈSE - SUISSE**

Le nombre de frontaliers croît encore au-delà de la croissance des actifs. La Suisse attire plus de 177 000 frontaliers à son territoire. Les privilégiés résident en chèque (27 800 frontaliers) des Pays-Bas à destination de la Suisse et le deuxième être de plus en plus nombreux (41 25) par an et de 10 à 20 personnes annuellement.

Des mouvements d'actifs versés et des besoins de réajustement attractifs. Les résidents du Grand Est qui travaillent la frontière Suisse travaillent principalement dans trois secteurs d'activité : le commerce, l'industrie pharmaceutique et la transport-logistique. Les métiers de la recherche et du développement sont particulièrement sollicités par les habitants du Grand Est. Ils exercent sur des postes d'ingénieur ou de technicien en R&D des industries de transformation (agroalimentaire, chimie, etc.) mais aussi d'ingénieur R&D en informatique. Les résidents exercent également des fonctions de haut niveau de diplôme, parmi les autres métiers exercés : employés administratifs d'entreprises, magasiniers qualifiés ou médiateurs de transports. Les profits de ces résidents se retrouvent particulièrement sur le bassin d'emploi d'Alsace, car les navetteurs occupent principalement des postes d'ouvriers ou d'employés.

L'attrait pour les emplois locaux s'accroît parallèlement par des rémunérations légèrement supérieures à celles de France en 2016. Excepté ceux qui laissent d'un jour de l'Alsace en Suisse pour aller travailler à l'étranger (un jour français). Les postes demandeurs d'emploi des basses d'Alsace et de Saint-Louis sont remplis à l'heure de la possibilité d'un emploi en Suisse. Dans ce pays multilingue, les demandeurs d'emploi de bilingues mobiles vers la Suisse sont nombreux à maîtriser à la fois l'allemand et l'anglais (dans une moindre mesure).

Quelles perspectives pour les résidents ou Grand Est ?

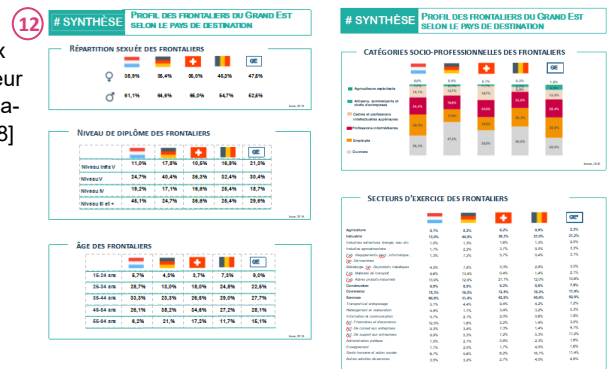
Le bassin d'emploi de Saint-Louis se distingue des deux autres bassins par sa dépendance au travail frontalier. En effet, près d'un résident sur deux travaille de l'autre côté de la frontière dans la Suisse. Par ailleurs, la population a augmenté ces dernières années (1,7% par an en moyenne entre 2011 et 2016), ce qui a entraîné de nouvelles installations résidentielles. Le pays attire alors facilement les actifs en recherche d'emploi dans le monde en raison de la possibilité d'exercer en Suisse. Les résidents de la zone d'emploi de Saint-Louis sont plus nombreux à être bilingues (68%) que les autres habitants du Grand Est.

Les conditions salariales locales attirent des grand-estois à exercer certains métiers de l'autre côté de la frontière plutôt qu'en ligne. Le nombre de conclusions de mandats sur l'emploi frontalier, mesuré en France, est un exemple. Il est souvent exercé par des résidents frontaliers en Suisse. Il est recherché par les demandeurs d'emploi de bilingues mobiles et souvent, il est en tension sur les trois bassins d'emploi et plus largement en Alsace.

Enfin, si la Suisse devient attractif encore des habitants du Grand Est dans les prochaines années, les territoires frontaliers doivent se développer. Le développement de la région doit être la conséquence de l'accueil de nouveaux résidents venus valider la dynamique économique de la Suisse.

## Synthèse comparative

12 Les deux dernières pages du document sont une synthèse des principaux indicateurs clés : sexe, diplôme, âge, catégorie professionnelle et secteur d'exercice. Chaque indicateur est détaillé par pays de destination et comparé aux données du Grand Est. [source Insee, RP 2016 et Acoess, MSA 2018]



## Bien comprendre les sources utilisées

### Sources françaises

**Insee** : elle collecte et fournit les bases de données sur l'économie et la société françaises. Les sources utilisées sont celles du recensement de population de 2016 (population totale et actifs).

**Acoess** : l'agence centrale des organismes de sécurité sociale met à disposition des bases de données annuelles ou trimestrielles de la sphère privée marchande par secteur d'activité (effectifs salariés et établissements).

**MSA** : la sécurité sociale agricole donne des informations sur les exploitants et salariés agricoles.

**Pôle emploi** : les bases de données offrent une observation statistique récente du marché du travail : offres d'emploi, demandeurs d'emploi, métiers en tension, etc..

### Source européenne

**Eurostat** : elle produit des données statistiques à l'échelle communautaire de l'Union Européenne (y.c la Suisse par exemple) du niveau national aux niveaux régionaux chaque pays.

### Sources des pays frontaliers

**Stateg** : l'institut national de la statistique et des études économiques du Grand Duché de Luxembourg permet l'accès à l'ensemble des statistiques économique et sociale du pays (actifs, taux de chômage, population, etc.).

**IGSS** : l'inspection générale de la sécurité sociale au Luxembourg diffuse des données pour l'observation des salariés dans le pays.

**Adem** : le portail de l'emploi du Luxembourg donne accès aux données sur le marché du travail, les demandeurs d'emploi, les offres déposées, etc.

**OFS** : l'office fédéral de la statistique Suisse collecte et met à disposition des données statistiques sur l'économie et la société suisses.

**Iweps** : l'institut d'évaluation, de prospective et de la statistique de la Région wallonne. Il met, entre autre, à disposition des données statistiques sur l'économie et la société.

**IBA/OIE** : l'observatoire interrégionale du marché de l'emploi offre une observation de la communauté de la Grand Région.

**Eures** : le portail européen de la mobilité de l'emploi permet l'observation du tissu économique et du marché du travail au niveau national et régional.

# #1 LE LUXEMBOURG



Premier pays de destination des travailleurs frontaliers du Grand Est

## DÉMOGRAPHIE / EMPLOI DU PAYS

### Population



**613 900 habitants** (+24,4% depuis 2009)

Part de 15-24 ans : **11,6%**

Part des 55 ans et plus : **26,5%**

Statec, septembre 2019

### Emploi



**466 600 actifs en emploi au Luxembourg**  
(+30,6% depuis 2009)

**43,3% des actifs ne sont pas résidents**

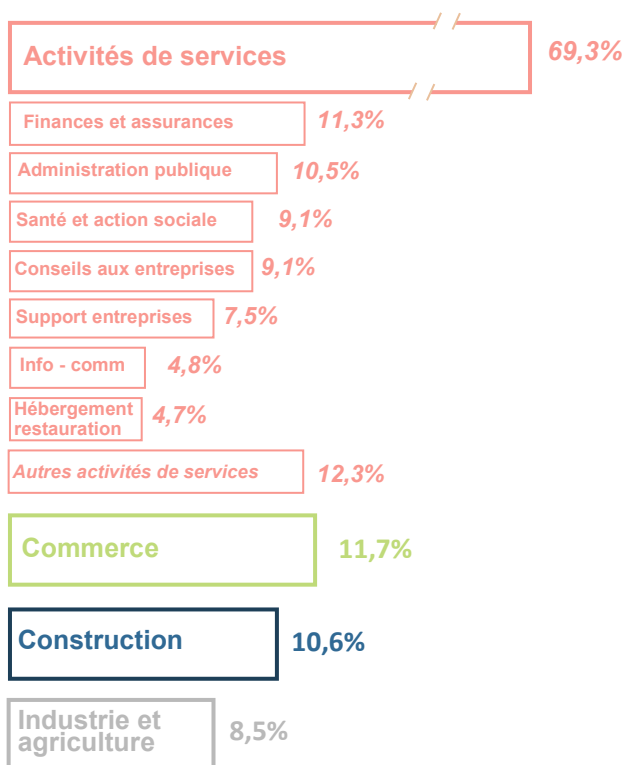
Taux de chômage des résidents : **5,6%**

Taux de chômage 2018 : source Eurostat, traitement OREF

IGSS, mars 2019

## TISSU ÉCONOMIQUE DU PAYS

### Répartition des salariés du Luxembourg par secteur d'activité



### Les principaux employeurs du Luxembourg

(entreprises de plus de 1 500 salariés)

	Nbre de salariés	Commune
<b>Finances et assurances</b>		
BGL BNP Paribas	3 900	Lux Ville
Groupe BIL	1 910	Lux Ville
Banque d'Etat Luxembourg	1 860	Lux Ville
<b>Support aux entreprises</b>		
Groupe Dussmann Luxembourg	4 060	Lux Ville
Groupe Pricewaterhousecoopers	2 870	Lux Ville
KPMG Luxembourg SC	1 680	Lux Ville
Groupe Deloitte	2 200	Lux Ville
<b>Santé humaine et action sociale</b>		
Centre Hospitalier E Mayrisch	2 020	Esch / Alzette
Fondation SH Doheem	1 940	Lux Ville
<b>Transport et entreposage</b>		
Groupe CFL	4 360	Lux Ville
Luxair	2 950	Lux Ville
Amazon	2 250	Lux Ville
Cargolux Airlines SA	1 570	Findel
<b>Industrie</b>		
Groupe Arcelor Mittal	3 810	Lux Ville
Goodyear Dunlop	3 430	ColmarBerg
<b>Hébergement et restauration</b>		
Sodexo Luxembourg SA	2 140	Lux Ville
Compass Group Luxembourg	1 660	Lux Ville
<b>Information et communication</b>		
Groupe Poste Luxembourg	4 540	Lux Ville

Statec, juin 2019

## MARCHÉ DU TRAVAIL

### LES OFFRES D'EMPLOI DU LUXEMBOURG



Plus de **40 460** offres d'emploi déclarées à l'ADEM en 2018

**10 métiers** concentrent **25,9%** des offres d'emploi:



Comptabilité (1 600 offres)



Etudes & dev. Informatique (1 594 offres)



Personnel de cuisine (1 154 offres)



Secrétariat (1 136 offres)



Front office marchés financiers (1 040 offres)



Service en restauration (1 004 offres)



Audit & contrôle comptables et financiers (843 offres)



Nettoyage de locaux (741 offres)



Défense et conseil juridique (694 offres)



Maçonnerie (688 offres)

Adem

# LES FRONTALIERS À DESTINATION DU LUXEMBOURG



**202 900**

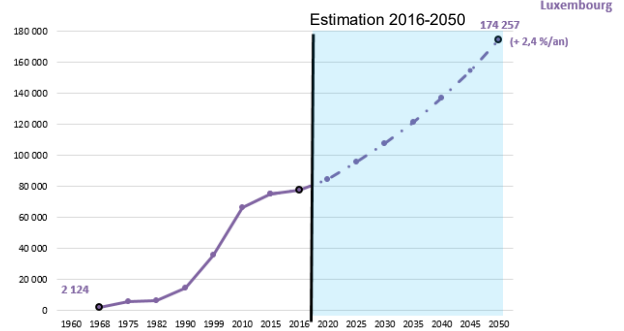
personnes occupent un emploi au Luxembourg sans y résider

Soit **43,3%** des actifs en emploi du Luxembourg

- **104 550** résident en France
- **101 630** résident en Grand Est

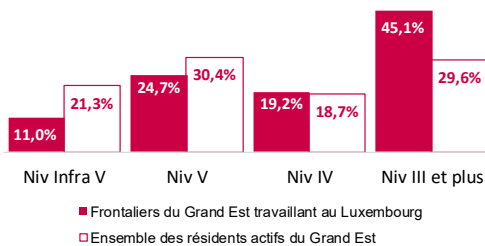
IGSS, mars 2019

Evolution du nombre de frontaliers du Grand Est



## PROFIL DES FRONTALIERS DU GRAND-EST TRAVAILLANT AU LUXEMBOURG

Plus haut niveau de diplôme obtenu



Part de femmes

♀ **38,9%** / Grand Est : 47,5%

Renouvellement des actifs

↻ **18,5%** ont moins de 30 ans / GE : 19,8%  
 ↻ **17,4%** ont 50 ans ou plus / GE : 26,3%

Insee, 2016

### TOP 5 DES MÉTIERS LES PLUS EXERCÉS PAR LES FRONTALIERS A DESTINATION DU LUXEMBOURG ET RÉSIDANT EN GRAND EST

- Employés comptables ou financiers (3,8%)
- Employés administratifs d'entreprises (2,6%)
- Ingénieurs R&D en informatique (2,4%)
- Agents civils de sécurité et de surveillance (2,0%)
- Employés commerciaux de banque (1,9%)

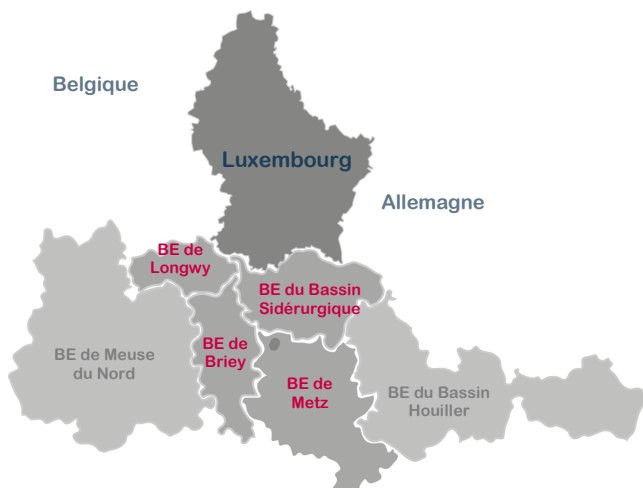
### TOP 5 DES SECTEURS D'ACTIVITÉ DES FRONTALIERS A DESTINATION DU LUXEMBOURG ET RÉSIDANT EN GRAND EST

- Activités des services financiers (9,6%)
- Commerce de détail (8,2%)
- Travaux de construction spécialisés (7,9%)
- Commerce de gros (5,3%)
- Activités juridiques et comptables (5,1%)

Insee, 2016

## PRINCIPAUX BASSINS D'ORIGINE DES FRONTALIERS

QUATRE BASSINS D'EMPLOI RECENSENT 93,5% DES TRAVAILLEURS FRONTALIERS DU GRAND EST EXERÇANT AU LUXEMBOURG



### Bassin d'emploi de Longwy

**14 805 résidents** travaillent au Luxembourg  
 42,8% des résidents en emploi

### Bassin Sidérurgique

**40 806 résidents** travaillent au Luxembourg  
 39,4% des résidents en emploi

### Bassin d'emploi de Metz

**12 243 résidents** travaillent au Luxembourg  
 8,1% des résidents en emploi

### Bassin d'emploi de Briey

**4 867 résidents** travaillent au Luxembourg  
 16,0% des résidents en emploi

Deux autres bassins d'emploi comptent chacun plus de **1 000 résidents** travaillant au Luxembourg, celui de la **Meuse du Nord** et celui du **Bassin Houiller**.

Insee, 2016

# Bassin d'emploi du BASSIN SIDÉRURGIQUE

**246 073 habitants** (4,4% du Grand Est)

Variation annuelle moyenne 2011-2016 : **+0,5% / an**



**103 539 résidents sont en emploi**  
(Qu'ils travaillent sur le bassin d'emploi ou non)

**47,3%** des résidents en emploi sont des femmes  
**19,8%** des résidents en emploi ont moins de 30 ans  
**25,3%** des résidents en emploi ont 50 ans ou plus

Source : INSEE RP 2016

**Tissu économique du bassin d'emploi (répartition salariés / secteurs)** (Acoess 2018 et MSA 2018, champ agriculture)

Services	Bassin Sidérurgique	<b>48,5%</b> des salariés du territoire <i>dont 13,4% dans la santé humaine et l'action sociale</i>	Industrie agriculture	25,9% <i>dont 0,3% dans l'agriculture</i>	Commerce	19,2% <i>(dont réparation auto-mobilité)</i>	Construction	6,4%
	Grand Est	52,0% des salariés du territoire régional <i>dont 11,4% dans la santé humaine et l'action sociale</i>		23,4% <i>dont 2,2% dans l'agriculture</i>		17,0%		7,6%

## 40 806 RÉSIDENTS TRAVAILLENT AU LUXEMBOURG

**41 327** résidents sont des travailleurs frontaliers  
Soit **39,9%** des résidents en emploi

**98,7%** des résidents frontaliers se rendent au Luxembourg

Parmi eux, **la moitié** se rend à Luxembourg-ville

**42,9%** des résidents en emploi sont des femmes  
**18,8%** des résidents en emploi ont moins de 30 ans  
**17,1%** des résidents en emploi ont 50 ans ou plus

### TOP 5 DES MÉTIERS LES PLUS EXERCÉS PAR LES FRONTALIERS A DESTINATION DU LUXEMBOURG ET RÉSIDENT SUR LE BASSIN D'EMPLOI SIDÉRURGIQUE

- Employés comptables ou financiers (4,0%)
- Employés administratifs d'entreprises (2,9%)
- Ingénieurs R&D en informatique (2,4%)
- Employés commerciaux de la banque (2,3%)
- Employés administratifs de la banque (2,2%)

Les autres résidents frontaliers se rendent quant à eux en Allemagne

Insee, 2016

## MARCHÉ DU TRAVAIL

**18 076** résidents sont inscrits en tant que demandeurs d'emploi à Pôle emploi  
**47,3%** sont demandeurs d'emploi depuis plus d'un an  
Pôle emploi, septembre 2019

**2 965** demandeurs d'emploi indemnisés suite à une perte d'emploi au Luxembourg  
FNA, traitement Pôle emploi, mars 2019

**45,5%** des demandeurs d'emploi se déclarent prêts à travailler au Luxembourg  
Parmi eux, certains se déclarent aussi prêts à travailler en Allemagne  
Pôle emploi, juin 2019

**8,4%** des demandeurs d'emploi déclarent avoir un niveau d'anglais avancé  
Pôle emploi, juin 2019

### TOP 5 DES MÉTIERS LES PLUS DEMANDÉS PAR LES DEMANDEURS D'EMPLOI SOUHAITANT TRAVAILLER AU LUXEMBOURG RÉSIDENT SUR LE BASSIN D'EMPLOI SIDÉRURGIQUE

- Vente en habillement et accessoires de la personne (3,9%)
- Secrétariat (3,7%)
- Nettoyage de locaux (3,6%)
- Magasinage et préparation de commandes (3,1%)
- Conduite d'engins de déplacement des charges (2,3%)

Pôle emploi, juin 2019

### Principaux domaines professionnels et métiers en tension sur le bassin d'emploi Sidérurgique

**Installation et maintenance** : inst. et maintenance d'équipement industriels et d'exploitation, maintenance électrique, mécanique automobile, maintenance mécanique industrielle

**Industrie** : câblage électrique et électromécanique, chaudronnerie—tôlerie, réalisation et montage en tuyauterie, soudage manuel

**Construction, BTP** : construction en béton Pose de fermetures menuisées, conduite d'engins de terrassement et de carrière, inst. d'équipements sanitaires et thermiques, construction de routes et voies, maçonnerie, réalisation et restauration de façades, électricité bâtiment

**Santé** : soins infirmiers généralistes, soins d'hygiène de confort du patient

**Support à l'entreprise** : Comptabilité

**Banque, assurances et immobilier** : Transaction immobilière

**HRT, loisirs et animation** : personnel de cuisine, service en restauration

**Services à la personne et à la collectivité** : conseil en emploi et insertion professionnelle, formation professionnelle

**Transport et logistique** : conduite de transport de marchandises sur longue distance, conduite d'engins de déplacement des charges



# Bassin d'emploi de LONGWY

**88 445 habitants** (1,6% du Grand Est)

Variation annuelle moyenne 2011-2016 : **+0,5% / an**



**34 555 résidents sont en emploi**

(Qu'ils travaillent sur le bassin d'emploi ou non)



**47,0%** des résidents en emploi sont des femmes



**19,1%** des résidents en emploi ont moins de 30 ans

**23,2%** des résidents en emploi ont 50 ans ou plus

Source : INSEE RP 2016

## Tissu économique du bassin d'emploi (répartition salariés / secteurs) (Acos 2018 et MSA 2018, champ agriculture)

Services	Bassin de Longwy	<b>53,0%</b> des salariés du territoire dont 24,6% dans la santé humaine et l'action sociale	Commerce	<b>23,3%</b> dont réparation automobile	Industrie agriculture	<b>18,3%</b> 0,5% dans l'agriculture	Construction	<b>5,5%</b>
	Grand Est	<b>52,0%</b> des salariés du territoire régional dont 11,4% dans la santé humaine et l'action sociale		<b>23,4%</b> dont 2,2% dans l'agriculture		<b>17%</b>		<b>7,6%</b>

## 14 805 RÉSIDENTS TRAVAILLENT AU LUXEMBOURG

**17 787** résidents sont des travailleurs frontaliers  
Soit **51,5%** des résidents en emploi

**83,2%** des résidents frontaliers se rendent au Luxembourg

Parmi eux, **1 sur 3** se rend à Luxembourg-ville



**39,2%** des résidents en emploi sont des femmes



**17,9%** des résidents en emploi ont moins de 30 ans

**18,7%** des résidents en emploi ont 50 ans ou plus

### TOP 5 DES MÉTIERS LES PLUS EXERCÉS PAR LES FRONTALIERS A DESTINATION DU LUXEMBOURG ET RÉSIDANT SUR LE BASSIN D'EMPLOI DE LONGWY



Employés comptables ou financiers (3,9%)



Nettoyeurs (2,7%)



Employés administratifs d'entreprises (2,6%)



Conducteurs routiers (1,9%)



Employés commerciaux de la banque (1,9%)

Les autres résidents frontaliers se rendent quant à eux en Belgique.

Insee, 2016

## MARCHÉ DU TRAVAIL



**6 599** résidents sont inscrits en tant que demandeurs d'emploi à Pôle emploi

**48,0%** sont demandeurs d'emploi depuis plus d'un an

Pôle emploi, septembre 2019



**1 265** demandeurs d'emploi indemnisés suite à une perte d'emploi au Luxembourg

FNA, traitement Pôle emploi, mars 2019



**58,7%** des demandeurs d'emploi se déclarent prêts à travailler au Luxembourg

Parmi eux, certains se déclarent aussi prêts à travailler en Belgique

Pôle emploi, juin 2019



**7,2%** des demandeurs d'emploi déclarent avoir un niveau d'anglais avancé

Pôle emploi, juin 2019

### TOP 5 DES MÉTIERS LES PLUS DEMANDÉS PAR LES DEMANDEURS D'EMPLOI SOUHAITANT TRAVAILLER AU LUXEMBOURG RÉSIDENT SUR LE BASSIN D'EMPLOI DE LONGWY



Vente en habillement et accessoires de la personne (5,4%)



Nettoyage de locaux (3,9%)



Secrétariat (3,7%)



Mise en rayon libre-service (3,3%)



Op. manuelles d'assemblage tri ou emballage (3,1%)

Pôle emploi, juin 2019

## Principaux domaines professionnels et métiers en tension sur le bassin d'emploi de Longwy

**Commerce, vente, grande distribution** : boulangerie-vienniserie, pâtisserie confiserie chocolaterie glacierie, vente en décoration et équipement du foyer

**Installation et maintenance** : installation et maintenance d'équipements industriels et d'exploitation, réparation et carrosserie, mécanique automobile  
Industrie : conduite d'équipement de production alimentaire, réalisation bois et tonnellerie

**Construction, BTP** : Installation d'équipements sanitaires et thermiques

**Support à l'entreprise** : comptabilité

**Santé** : soins infirmiers généralistes, soins d'hygiène de confort du patient

**Service à la personne et à la collectivité** : revalorisation de produits industriels

**HRT, loisirs et animation** : Animation de loisirs auprès d'enfants et d'adolescents, personnel de cuisine, assistance de direction d'hôtel-restaurant



# Bassin d'emploi de METZ

**370 534 habitants** (6,7% du Grand Est)

Variation annuelle moyenne 2011-2016 : **+0,1% / an**



**155 374 résidents sont en emploi**  
(Qu'ils travaillent sur le bassin d'emploi ou non)



**48,3%** des résidents en emploi sont des femmes



**20,3%** des résidents en emploi ont moins de 30 ans

**26,7%** des résidents en emploi ont 50 ans ou plus

Source : INSEE RP 2016

## Tissu économique du bassin d'emploi (répartition salariés / secteurs) (Acooss 2018 et MSA 2018, champ agriculture)

Services	Bassin Metz	Grand Est	Industrie agriculture	Commerce	Construction
	<b>62,0%</b> des salariés du territoire <i>dont 14,4% dans le support aux entreprises</i>	<b>52,0%</b> des salariés du territoire régional <i>dont 11,2% dans le support aux entreprises</i>	<b>13,2%</b> <i>dont 0,9% dans l'agriculture</i>	<b>16,7%</b> <i>(dont réparation auto-mobilité)</i>	<b>8,1%</b>
			<b>23,4%</b> <i>dont 2,2% dans l'agriculture</i>	<b>17%</b>	<b>7,6%</b>

## 12 243 RÉSIDENTS TRAVAILLENT AU LUXEMBOURG

**12 426** résidents sont des travailleurs frontaliers  
Soit **8,2%** des résidents en emploi

**98,5%** des résidents frontaliers se rendent au Luxembourg

Parmi eux, **la moitié** se rend à Luxembourg-ville



**32,3%** des résidents en emploi sont des femmes



**19,4%** des résidents en emploi ont moins de 30 ans

**16,3%** des résidents en emploi ont 50 ans ou plus

Les autres résidents frontaliers se rendent quant à eux en Belgique

### TOP 5 DES MÉTIERS LES PLUS EXERCÉS PAR LES FRONTALIERS A DESTINATION DU LUXEMBOURG ET RÉSIDANT SUR LE BASSIN D'EMPLOI DE METZ



Employés comptables ou financiers (3,8%)



Ingénieurs R&D en informatique (3,6%)



Employés administratifs d'entreprises (2,1%)



Employés commerciaux de la banque (2,0%)



Conducteurs routiers (1,9%)

Insee, 2016

## MARCHÉ DU TRAVAIL



**31 860** résidents sont inscrits en tant que demandeurs d'emploi à Pôle emploi

**47,5%** sont demandeurs d'emploi depuis plus d'un an

Pôle emploi, septembre 2019



**1 293** demandeurs d'emploi indemnisés suite à une perte d'emploi au Luxembourg

FNA, traitement Pôle emploi, mars 2019



**17,7%** des demandeurs d'emploi se déclarent prêts à travailler au Luxembourg

Parmi eux, certains se déclarent aussi prêts à travailler en Belgique

Pôle emploi, juin 2019



**9,0%** des demandeurs d'emploi déclarent avoir un niveau d'anglais avancé

Pôle emploi, juin 2019

### TOP 5 DES MÉTIERS LES PLUS DEMANDÉS PAR LES DEMANDEURS D'EMPLOI SOUHAITANT TRAVAILLER AU LUXEMBOURG RÉSIDENT SUR LE BASSIN D'EMPLOI DE METZ



Vente en habillement et accessoire de la personne (3,8%)



Magasinage et préparation de commande (3,2%)



Conduite d'engins de déplacement des charges (3,0%)



Secrétariat (2,2%)



Montage-assemblage mécanique (1,9%)

Pôle emploi, juin 2019

## Principaux domaines professionnels et métiers en tension sur le bassin d'emploi de Metz

**Commerce, vente, grande distribution** : relation technico-commerciale, relation commerciale grands comptes et entreprises, vente en décoration et équipement du foyer, assistantat commercial

**Construction, BTP** : Électricité bâtiment, maçonnerie, pose de fermetures menuisées, installation d'équipements sanitaires et thermiques, conduite de travaux du BTP, peinture en bâtiment, préparation du gros œuvre et des travaux publics

**Industrie** : conduite d'équipement d'usinage

**Installation et maintenance** : installation et maintenance d'équipement industriels et d'exploitation, mécanique automobile

**HRT, loisirs et animation** : service en restauration, personnel de cuisine

**Service à la personne et à la collectivité** : ens. Général et du 2nd degré, sécurité et surveillance privées, intervention socioéducative

**Transport et logistique** : conduite de transport marchandises sur longue distance, conduite de transport en commun sur route, conduite d'engins de déplacement des charges

**Santé** : soins infirmiers généralistes, soins d'hygiène de confort du patient

# Bassin d'emploi de BRIEY

**77 864 habitants** (6,2% du Grand Est)

Variation annuelle moyenne 2011-2016 : **-0,1% / an**



**30 367 résidents sont en emploi**  
(Qu'ils travaillent sur le bassin d'emploi ou non)

**46,4%** des résidents en emploi sont des femmes  
**18,6%** des résidents en emploi ont moins de 30 ans  
**25,3%** des résidents en emploi ont 50 ans ou plus

Source : INSEE RP 2016

**Tissu économique du bassin d'emploi (répartition salariés / secteurs)** (Acooss 2018 et MSA 2018, champ agriculture)

Services	Industrie agriculture	Commerce	Construction
Bassin Briey	35,5%	17,2%	7,2%
Grand Est	23,4%	17%	7,6%

## 4 867 RÉSIDENTS TRAVAILLENT AU LUXEMBOURG

**4 987** résidents sont des travailleurs frontaliers  
Soit **16,4%** des résidents en emploi

**97,6%** des résidents frontaliers se rendent au Luxembourg

Parmi eux, **1 sur 3** se rend à Luxembourg-ville

**34,8%** des résidents en emploi sont des femmes  
**16,3%** des résidents en emploi ont moins de 30 ans  
**17,8%** des résidents en emploi ont 50 ans ou plus

### TOP 5 DES MÉTIERS LES PLUS EXERCÉS PAR LES FRONTALIERS A DESTINATION DU LUXEMBOURG ET RÉSIDANT SUR LE BASSIN D'EMPLOI DE BRIEY

- Agents civiles de sécurité et de surveillance (3,2%)
- Secrétaire (2,1%)
- Employés comptables ou financiers (3,0%)
- Electriciens qualifiés (2,4%)
- Conducteurs routiers (2,7%)

Les autres résidents frontaliers se rendent quant à eux en Belgique

Insee, 2016

## MARCHÉ DU TRAVAIL

**6 001** résidents sont inscrits en tant que demandeurs d'emploi à Pôle emploi

**50,8%** sont demandeurs d'emploi depuis plus d'un an

Pôle emploi, septembre 2019

**466** demandeurs d'emploi indemnisés suite à une perte d'emploi au Luxembourg

FNA, traitement Pôle emploi, mars 2019

**25,5%** des demandeurs d'emploi se déclarent prêts à travailler au Luxembourg

Parmi eux, certains se déclarent aussi prêts à travailler en Allemagne

Pôle emploi, juin 2019

**5,1%** des demandeurs d'emploi déclarent avoir un niveau d'anglais avancé

Pôle emploi, juin 2019

### TOP 5 DES MÉTIERS LES PLUS DEMANDÉS PAR LES DEMANDEURS D'EMPLOI SOUHAITANT TRAVAILLER AU LUXEMBOURG RÉSIDANT SUR LE BASSIN D'EMPLOI DE BRIEY

- Montage-assemblage mécanique (4,8%)
- Conduite d'engins de déplacement des charges (3,9%)
- Mise en rayon libre-service (2,7%)
- Vente en habillement et accessoires de la personne (2,7%)
- Secrétariat (2,6%)

Pôle emploi, juin 2019

### Principaux domaines professionnels et métiers en tension sur le bassin d'emploi de Briey

**Commerce, vente, grande distribution** : vente en alimentation, assistant commercial, boulangerie-viennoiserie, coiffure, vente en habillement et accessoires de la personne

**Construction, BTP** : électricité bâtiment, maçonnerie, pose de fermetures menuisées

**Installation et maintenance** : mécanique automobile

**Industrie** : Ajustement et montage de fabrication

**Support à l'entreprise** : comptabilité

**Santé** : soins infirmiers généralistes

**Service à la personne et à la collectivité** : éducation de jeunes enfants

**HRT, loisirs et animation** : personnel polyvalent en restauration, personnel de cuisine

**Transport et logistique** : conduite de transport de marchandises sur longue distance, conduite de transport en commun sur route, conduite de transport de particuliers, manutention manuelle de charges

## SYNTHÈSE - LUXEMBOURG

### UN PAYS AYANT UN FORT BESOIN DE MAIN D'ŒUVRE QUI DEVRAIT ENCORE ATTIRER DE NOMBREUX FRONTALIERS

Le Luxembourg connaît une forte dépendance vis-à-vis des pays frontaliers puisque près de 45% des actifs en emploi du pays n'y résident pas. Ces actifs frontaliers sont pour moitié originaires de France et plus particulièrement du Grand Est.

Le Luxembourg est même le premier pays de destination des résidents frontaliers de la région ; aujourd'hui plus de 100 000 résidents du territoire y travaillent. La facilité d'accès aux villes du pays, la possibilité de parler français et le salaire minimum plus élevé qu'en France (environ 500 euros de plus que le smic en 2019) attirent des actifs à tout niveau de diplôme.

Les besoins de recrutements extérieurs du pays, si la conjoncture reste favorable, devrait continuer de croître ces prochaines années. A l'horizon 2050, le Luxembourg pourrait attirer près de 175 000 frontaliers résidents en Grand Est. Cependant, pour que les résidents du Grand Est saisissent ces opportunités d'emploi, les bassins d'emploi frontaliers devront être en capacité d'accueillir toujours plus de résidents et les infrastructures routières et ferroviaires devront être en mesure d'acheminer un nombre de frontaliers toujours plus grand.

### DES EMPLOIS CONCENTRÉS DANS LE TERTIAIRE

Le Luxembourg connaît une situation économique favorable, comme en témoigne le faible taux de chômage établi à 5,9% en 2018. Les activités économiques, bien que diversifiées, sont essentiellement concentrées dans les activités tertiaires au sein desquelles exercent près de 70% des salariés au Luxembourg (et 61% des navetteurs de la région). Une des spécificités des emplois frontaliers au Luxembourg tient dans la part importante du secteur financier (13%). Trois autres secteurs emploient aussi de nombreux frontaliers sur différents postes : la restauration (cuisiniers, serveurs, etc.), le transport (conducteurs routiers) et la santé (infirmiers, aides-soignants) alors même que ces métiers sont en tension en Grand Est.

Les demandeurs d'emploi des bassins d'emploi directement frontaliers se déclarent souvent prêt à se rendre au Luxembourg (59% et 46% des demandeurs d'emploi du bassin de Longwy et du Bassin Sidérurgique). Ces demandeurs se déclarant mobile vers le Luxembourg recherchent davantage un métier dans le secteur du commerce (16,5%), du support à l'entreprise (13,8%) et de l'industrie (12,8%) ; pour exercer un métier de vendeur en prêt-à-porter, d'employé de rayon, de secrétaire ou encore d'ouvrier mécanicien, etc.

### QUELLES RETOMBÉES POUR LES TERRITOIRES DU GRAND EST ?

Le Luxembourg capte une frange jeune (18,5% des frontaliers ont moins de 30 ans) et diplômée (45% sont diplômés de l'enseignement supérieur) des résidents du Grand Est. Les deux bassins d'emploi les plus impactés par le travail frontalier sont ceux partageant leur frontière avec le Luxembourg :

- les bassins d'emploi de Longwy et du Bassin Sidérurgique comptent une augmentation du nombre d'installations résidentielles ces dernières années
- ces territoires sont dessinés par un important contraste, entre des travailleurs vieillissant sur les bassins d'emploi (mais qui n'y résident pas nécessairement) et de jeunes résidents travaillant au Luxembourg. Ainsi, le risque d'une fracture sociale entre ceux qui accèdent (souvent les plus diplômés) aux emplois du Luxembourg et ceux qui n'y accèdent pas est important.

# #2 ALLEMAGNE



**Le secteur industriel emploie 45% des frontaliers à destination d'Allemagne**

## DÉMOGRAPHIE / EMPLOI DU PAYS

### Population



**82,8 millions d'habitants en Allemagne**

Sarre : 994 651 habitants

Bade– Wurtemberg : 11,0 millions d'habitants

Rhénanie-Palatinat : 4,1 millions d'habitants

### Emploi



**40,6 millions d'actifs en emploi en Allemagne**

Taux de chômage des résidents : **3,4%**

Sarre : 466 000 actifs en emploi

Taux de chômage des résidents : **3,6%**

Bade - Wurtemberg : 5,7 millions actifs en emploi

Taux de chômage des résidents : **2,5%**

Rhénanie – Palatinat : 2,0 millions actifs en emploi

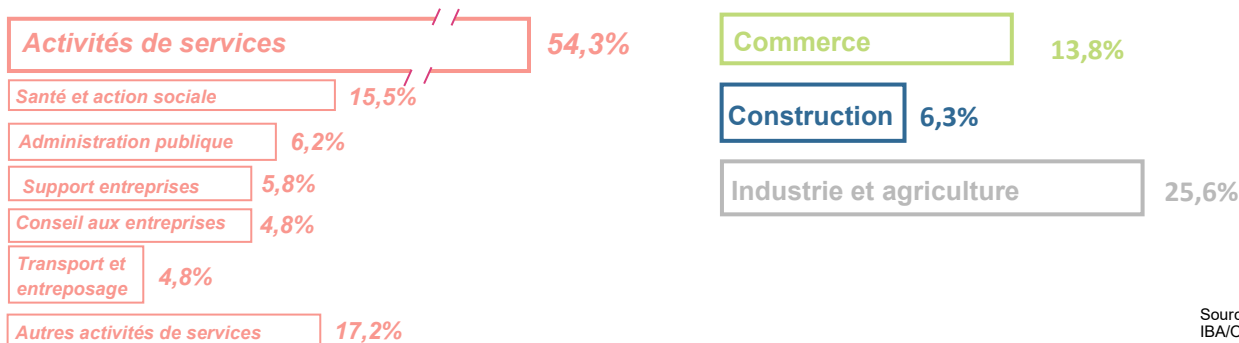
Taux de chômage des résidents : **3,1%**

Nombre habitants et actifs en emploi : Eurostat 2018 ; Taux de chômage 2018, données Eurostat, traitement OREF

## TISSU ÉCONOMIQUE DES LANDERS FRONTALIERS

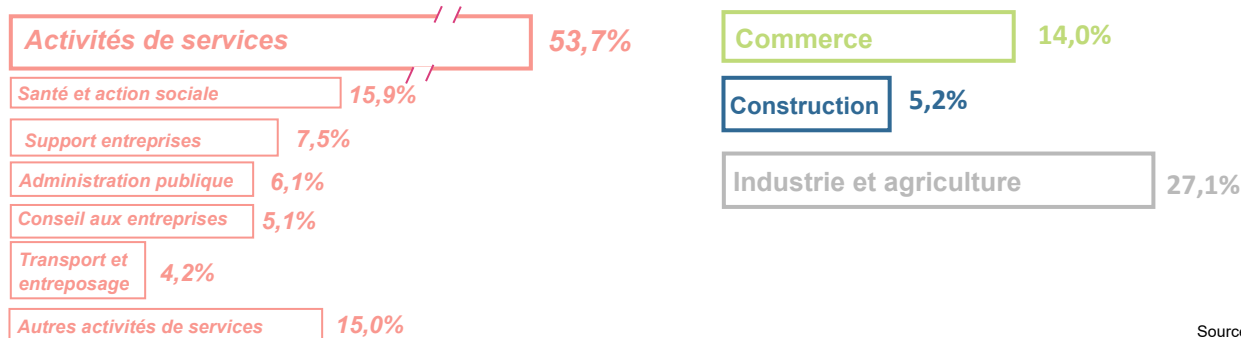
(Salariés des territoires, qu'ils soient résidents ou non.)

### Répartition des salariés de Rhénanie-Palatinat par secteur d'activité



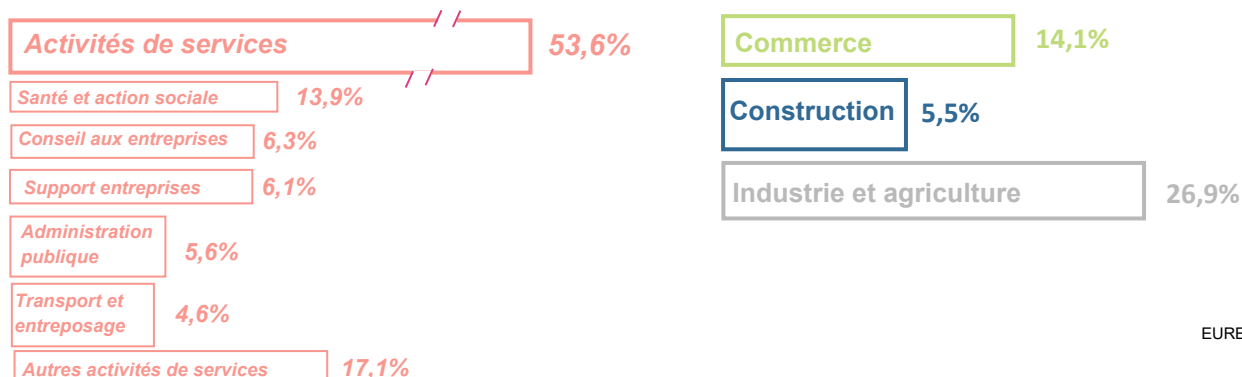
Source BA, calculs IBA/OIE 2017

### Répartition des salariés de Sarre par secteur d'activité



Source BA, calculs IBA/OIE 2017

### Répartition des salariés du Bade – Wurtemberg intégré à l'accord du Rhin supérieur par secteur d'activité



EURES, 2017

## LES FRONTALIERS À DESTINATION DE L'ALLEMAGNE



**47 781**

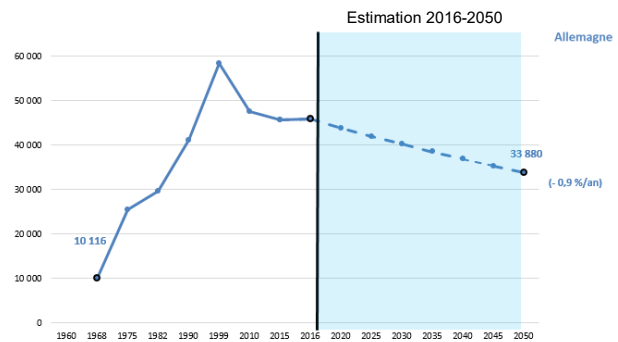
Français occupent un emploi en Allemagne sans y résider

Soit **3,2%** des actifs en emploi en Allemagne

- **45 900** résident en Grand Est

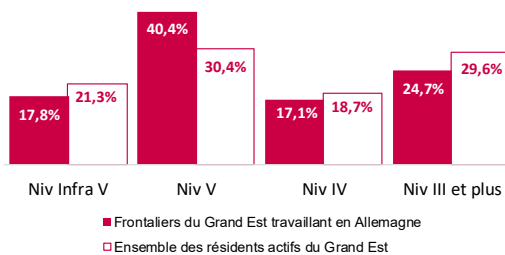
Insee, RP 2016

### Évolution du nombre de frontaliers du Grand Est



## PROFILS DES FRONTALIERS DU GRAND-EST TRAVAILLANT EN ALLEMAGNE

### Plus haut niveau de diplôme obtenu



### Part de femmes

♀ **35,4%** / Grand Est : 47,5%

### Renouvellement des actifs

↻ **10,0%** ont moins de 30 ans / GE : 19,8%  
**40,6%** ont 50 ans ou plus / GE : 26,3%

Insee, 2016

### TOP 5 DES MÉTIERS LES PLUS EXERCÉS PAR LES FRONTALIERS A DESTINATION D'ALLEMAGNE ET RÉSIDANT EN GRAND EST

- 👷 Ouvriers non qualifiés de montage, contrôle mécanique et travail des métaux (4,7%)
- 🚛 Ouvriers qualifiés de la manutention, caristes (2,4%)
- 🔧 Mécaniciens ou ajusteurs qualifiés (2,3%)
- 👤 Employés administratifs d'entreprises (2,2%)
- 📦 Ouvriers non qualifiés du tri, de l'emballage, etc. (2,1%)

### TOP 5 DES SECTEURS D'ACTIVITÉ DES FRONTALIERS A DESTINATION D'ALLEMAGNE ET RÉSIDANT EN GRAND EST

- 🚗 Industrie automobile (13,2%)
- 🛒 Commerce de détail (8,0%)
- 🏪 Commerce de gros (5,6%)
- 🏗 Travaux de construction spécialisés (5,5%)
- 🔧 Fabrication de machines et équipements n.c.a (4,2%)

Insee, 2016

## PRINCIPAUX BASSINS D'ORIGINE DES FRONTALIERS



### QUATRE BASSINS D'EMPLOI RECENSENT 79,3% DES TRAVAILLEURS FRONTALIERS DU GRAND EST EXERÇANT EN ALLEMAGNE

**Bassin d'emploi du Bassin Houiller**  
 17 190 résidents travaillent en Allemagne  
 13,4% des résidents en emploi  
 Parmi eux, 89,8% se rendent en Sarre

**Bassin de Wissembourg**  
 8 571 résidents travaillent en Allemagne  
 26,9% des résidents en emploi  
 Parmi eux, 72,6% se rendent au Bade -Wurtemberg

**Bassin d'emploi de Haguenau**  
 5 494 résidents travaillent en Allemagne  
 9,1% des résidents en emploi  
 Parmi eux, 92,6% se rendent au Bade - Wurtemberg

**Bassin d'emploi de Strasbourg**  
 5 150 résidents travaillent en Allemagne  
 2,2% des résidents en emploi  
 Parmi eux, 89,3% se rendent au Bade - Wurtemberg

Quatre autres bassins d'emploi comptent chacun plus de 1 000 résidents travaillant en Allemagne : Colmar/Neuf-Brisach, Sélestat, Mulhouse ainsi que Sarre-Union/Saverne.

Insee, 2016

# Bassin d'emploi du BASSIN HOULLER

**342 280 habitants** (6,2% du Grand Est)

Variation annuelle moyenne 2011-2016 : **-0,3% / an**



**128 518 résidents sont en emploi**

(Qu'ils travaillent sur le bassin d'emploi ou non)



**46,6%** des résidents en emploi sont des femmes



**18,1%** des résidents en emploi ont moins de 30 ans

**27,2%** des résidents en emploi ont 50 ans ou plus

Source : INSEE RP 2016

**Tissu économique du bassin d'emploi (répartition salariés / secteurs)** (Acoess 2018 et MSA 2018, champ agriculture)

Secteur	Bassin Houiller	Grand Est
<b>Services</b>	<b>45,2%</b> des salariés du territoire <i>dont 13,4% dans la santé humaine et l'action sociale</i>	<b>52,0%</b> des salariés du territoire régional <i>dont 11,4% dans la santé humaine et l'action sociale</i>
<b>Industrie agriculture</b>	<b>30,0%</b> <i>dont 0,6% dans l'agriculture</i>	<b>23,4%</b> <i>dont 2,2% dans l'agriculture</i>
<b>Commerce</b>	<b>17,6%</b> <i>(dont réparation automobile)</i>	<b>17%</b>
<b>Construction</b>	<b>7,2%</b>	<b>7,6%</b>

## 17 194 RÉSIDENTS TRAVAILLENT EN ALLEMAGNE

**19 298** résidents sont des travailleurs frontaliers soit **15,0%** des résidents en emploi

**89,1%** des résidents frontaliers se rendent en Allemagne

Parmi eux, **2 sur 5** se rendent à Sarrebruck



**39,3%** des résidents en emploi sont des femmes



**9,6%** des résidents en emploi ont moins de 30 ans

**41,3%** des résidents en emploi ont 50 ans ou plus

**TOP 5 DES MÉTIERS LES PLUS EXERCÉS PAR LES FRONTALIERS**  
A DESTINATION D'ALLEMAGNE ET RÉSIDENT SUR LE BASSIN D'EMPLOI DU BASSIN HOULLER



Ouvriers non qualifiés de montage (18,1%)



Mécaniciens ou ajusteurs qualifiés (10,0%)



Secrétaires (7,8%)



Employés administratifs d'entreprises (7,0%)



Ouvriers non qualifiés de type industriel (6,5%)

Les autres résidents frontaliers se rendent quant à eux au Luxembourg

Insee, 2016

## MARCHÉ DU TRAVAIL



**28 805** résidents sont inscrits en tant que demandeurs d'emploi à Pôle emploi

**49,0%** sont demandeurs d'emploi depuis plus d'un an

Pôle emploi, septembre 2019



**1 577** demandeurs d'emploi indemnisés suite à une perte d'emploi en Allemagne

FNA, traitement Pôle emploi, mars 2019



**11,8%** des demandeurs d'emploi se déclarent prêts à travailler en Allemagne

Pôle emploi, juin 2019



**4,6%** des demandeurs d'emploi déclarent avoir un niveau d'anglais avancé

**15,9%** des demandeurs d'emploi déclarent avoir un niveau d'allemand avancé

Pôle emploi, juin 2019

**TOP 5 DES MÉTIERS LES PLUS DEMANDÉS PAR LES DEMANDEURS D'EMPLOI SOUHAITANT TRAVAILLER EN ALLEMAGNE**  
RÉSIDENT SUR LE BASSIN D'EMPLOI DU BASSIN HOULLER



Op. manuelles d'assemblage tri ou emballage (6,3%)



Montage-assemblage mécanique (4,2%)



Soudage manuel (3,4%)



Nettoyage de locaux (3,3%)



Conduite d'engins de déplacement des charges (3,2%)

Pôle emploi, juin 2019

## Principaux domaines professionnels et métiers en tension sur le bassin d'emploi Houiller

**Commerce, vente, grande distribution** : relation technico-commerciale, assistantat commercial, coiffure, boulangerie - viennoiserie

**Construction, BTP** : installation d'équipements sanitaires et thermiques, électricité bâtiment, maçonnerie, conduite d'engins de terrassement et de carrière, pose de fermetures menuisées, réalisation et restauration de façades

**Industrie** : chaudronnerie—tôlerie, ajustement et montage de fabrication, soudage manuel

**Installation et maintenance** : Installation et maintenance d'équipements industriels et d'exploitation, mécanique automobile

**Support à l'entreprise** : comptabilité

**Santé** : soins infirmiers généralistes, soins d'hygiène de confort du patient

**Service à la personne et à la collectivité** : intervention socioéducative

**HRT—loisirs et animation** : Personnel de cuisine



**Transport et logistique** : Conduite de transport de marchandises sur longue distance



# Bassin d'emploi de WISSEMBOURG

 **68 131 habitants** (1,2% du Grand Est)  
Variation annuelle moyenne 2011-2016 : **-0,1% / an**

 **31 952 résidents sont en emploi**  
(Qu'ils travaillent sur le bassin d'emploi ou non)

 **45,4%** des résidents en emploi sont des femmes  
 **17,1%** des résidents en emploi ont moins de 30 ans  
**29,3%** des résidents en emploi ont 50 ans ou plus


Source : INSEE RP 2016

## Tissu économique du bassin d'emploi (répartition salariés / secteurs)

(Acos 2018 et MSA 2018, champ agriculture)



Industrie agriculture	<b>Bassin Wissembourg</b>	<b>40,2%</b> des salariés du territoire <i>dont 2,3% dans l'agriculture</i>	<b>Services</b>	<b>36,3%</b> <i>dont 10,8% dans le support aux entreprises</i>	<b>Commerce</b>	<b>15,2%</b> <i>(dont réparation auto- mobile)</i>	<b>Construction</b>	<b>8,4%</b>
	<b>Grand Est</b>	<b>23,4%</b> des salariés du territoire régional <i>dont 2,2% dans l'agriculture</i>		<b>52,0%</b> <i>dont 11,2% dans le secteur XX</i>		<b>17,0%</b>		<b>7,6%</b>

## 8 571 RÉSIDENTS TRAVAILLENT EN ALLEMAGNE






 **8 621** résidents sont des travailleurs frontaliers  
soit **27,0%** des résidents en emploi

**99,4%** des résidents frontaliers se rendent  
en Allemagne

Parmi eux, **1 sur 4** se rend à Karlsruhe


 **33,0%** des résidents en emploi sont des femmes  
 **9,3%** des résidents en emploi ont moins de 30 ans  
**40,4%** des résidents en emploi ont 50 ans ou plus

### TOP 5 DES MÉTIERS LES PLUS EXERCÉS PAR LES FRONTALIERS A DESTINATION D'ALLEMAGNE ET RÉSIDANT SUR LE BASSIN D'EMPLOI DE WISSEMBOURG


-  Ouvriers non qualifiés de montage (5,2%)
-  Ouvriers de la manutention, caristes (2,7%)
-  Mécaniciens ou ajusteurs qualifiés (2,6%)
-  Employés administratifs d'entreprises (2,4%)
-  Magasiniers qualifiés (2,3%)


Insee, 2016

## MARCHÉ DU TRAVAIL






 **3 773** résidents sont inscrits en tant que demandeurs d'emploi à Pôle emploi  
**51,0%** sont demandeurs d'emploi depuis plus d'un an  
Pôle emploi, septembre 2019

 **456** demandeurs d'emploi indemnisés suite à une perte d'emploi en Allemagne  
FNA, traitement Pôle emploi, mars 2019

 **14,0%** des demandeurs d'emploi se déclarent prêts à travailler en Allemagne  
Pôle emploi, juin 2019





 **7,7%** des demandeurs d'emploi déclarent avoir un niveau d'anglais avancé  
**36,2%** des demandeurs d'emploi déclarent avoir un niveau d'allemand avancé  
Pôle emploi, juin 2019

### TOP 5 DES MÉTIERS LES PLUS DEMANDÉS PAR LES DEMANDEURS D'EMPLOI SOUHAITANT TRAVAILLER EN ALLEMAGNE RÉSIDENT SUR LE BASSIN D'EMPLOI DE WISSEMBOURG

-  Montage-assemblage mécanique (9,1%)
-  Magasinage et préparation de commandes (4,7%)
-  Secrétariat (4,5%)
-  Conduite d'engins de déplacement des charges (2,8%)
-  Interv. technique en méthodes et industrialisation (2,3%)

Pôle emploi, juin 2019



## Principaux domaines professionnels et métiers en tension sur le bassin d'emploi de Wissembourg

-  **Commerce, vente, grande distribution** : assistantat commercial, boulangerie - viennoiserie, relation commerciale auprès de particuliers, vente en alimentation, vente en habillement et accessoires de la personne, hydrothérapie
-  **Construction, BTP** : électricité bâtiment, préparation du Gros œuvre et des travaux publics, réalisation—installation ossatures bois, installation d'équipements sanitaires et thermiques, maçonnerie
-  **Installation et maintenance** : installation et maintenance d'équipements industriels et d'exploitation, mécanique automobile  
**Industrie** : intervention technique en méthodes et industrialisation
-  **Transport et logistique** : magasinage et préparation de commandes, conduite de transport de marchandises sur longue distance  
**Santé** : soins infirmiers généralistes, personnel polyvalent des services hospitaliers, soins d'hygiène de confort du patient  
**Service à la personne et à la collectivité** : Assistance auprès d'adultes  
**HRT—loisirs et animation** : personnel de cuisine, service en restauration

# Bassin d'emploi de HAGUENAU

 **134 685 habitants** (10,5% du Grand Est)  
Variation annuelle moyenne 2011-2016 : **+0,1% / an**

 **59 978 résidents sont en emploi**  
(Qu'ils travaillent sur le bassin d'emploi ou non)


 **46,7%** des résidents en emploi sont des femmes  
 **20,3%** des résidents en emploi ont moins de 30 ans  
**26,1%** des résidents en emploi ont 50 ans ou plus

Source : INSEE RP 2016

**Tissu économique du bassin d'emploi (répartition salariés / secteurs)** (Acoos 2018 et MSA 2018, champ agriculture)



<b>Services</b>	<b>Bassin Haguenau</b>	<b>40,0% des salariés du territoire</b> <i>dont 12,0% dans le support aux entreprises</i>	<b>Industrie agriculture</b>	<b>34,8%</b> <i>dont 1,0% dans l'agriculture</i>	<b>Commerce</b>	<b>17,2%</b> <i>(dont réparation auto-mobilité)</i>	<b>Construction</b>	<b>8,1%</b>
	<b>Grand Est</b>	<b>52,0% des salariés du territoire régional</b> <i>dont 11,2% dans le support aux entreprises</i>		<b>23,4%</b> <i>dont 2,2% dans l'agriculture</i>		<b>17,0%</b>		<b>7,6%</b>

## 5 494 RÉSIDENTS TRAVAILLENT EN ALLEMAGNE






 **5 575** résidents sont des travailleurs frontaliers  
Soit **9,3%** des résidents en emploi

**98,5% des résidents frontaliers se rendent en Allemagne**

Parmi eux, **1 sur 10** se rend à Rastatt


 **29,6%** des résidents en emploi sont des femmes  
 **9,0%** des résidents en emploi ont moins de 30 ans  
**43,0%** des résidents en emploi ont 50 ans ou plus


### TOP 5 DES MÉTIERS LES PLUS EXERCÉS PAR LES FRONTALIERS A DESTINATION D'ALLEMAGNE ET RÉSIDANT SUR LE BASSIN D'EMPLOI DE HAGUENAU


-  Ouvriers non qualifiés de montage (5,5%)
-  Ouvriers de manutention, caristes (3,9%)
-  Ouvriers du tri, emballage, expédition (3,0%)
-  Mécaniciens ou ajusteurs qualifiés (2,4%)
-  Ouvriers du second œuvre du bâtiment (2,2%)


Insee, 2016

## MARCHÉ DU TRAVAIL






 **9 490** résidents sont inscrits en tant que demandeurs d'emploi à Pôle emploi  
**48,5%** sont demandeurs d'emploi depuis plus d'un an  
Pôle emploi, septembre 2019

 **356** demandeurs d'emploi indemnisés suite à une perte d'emploi en Allemagne  
FNA, traitement Pôle emploi, mars 2019

 **6,3%** des demandeurs d'emploi se déclarent prêts à travailler en Allemagne  
Pôle emploi, juin 2019


 **7,0%** des demandeurs d'emploi déclarent avoir un niveau d'anglais avancé  
**19,3%** des demandeurs d'emploi déclarent avoir un niveau d'allemand avancé  
Pôle emploi, juin 2019


### TOP 5 DES MÉTIERS LES PLUS DEMANDÉS PAR LES DEMANDEURS D'EMPLOI SOUHAITANT TRAVAILLER EN ALLEMAGNE RÉSIDENT SUR LE BASSIN D'EMPLOI DE HAGUENAU


-  Magasinages et préparation de commandes (5,3%)
-  Montage-assemblage mécanique (4,8%)
-  Conduite d'engins de déplacement des charges (2,9%)
-  Assistanat commercial (2,4%)
-  Conduite d'équipement d'usinage (2,4%)

Pôle emploi, juin 2019


### Principaux domaines professionnels et métiers en tension sur le bassin d'emploi du Haguenau


 **Commerce, vente, grande distribution** : relation technico-commerciale, vente en décoration et équipement du foyer, assistanat commercial, boulangerie –viennoiserie, téléconseil et télévente

 **Construction, BTP** : installation d'équipements sanitaires et thermiques, construction de routes et voies, conduite d'engins de terrassement et de carrière

 **Installation et maintenance** : installation et maintenance d'équipements industriels et d'exploita-  
**Industrie** : soudage manuel, conduite d'équipement d'usinage, réalisation de menuiserie bois et tonnellerie

 **Santé** : soins d'hygiène de confort du patient

 **Services à la personne et à la collectivité** : enseignement des écoles

 **Transport et logistique** : conduite d'engins de déplacement des charges, conduite de transport de marchandise sur longue distance

 **HRT, loisirs et animation** : personnel de cuisine

 **Banque, assurance et immobilier** : Transaction immobilière

# Bassin d'emploi de STRASBOURG

**580 593 habitants** (10,5% du Grand Est)  
Variation annuelle moyenne 2011-2016 : **+0,6% / an**

**237 119 résidents sont en emploi**  
(Qu'ils travaillent sur le bassin d'emploi ou non)

## Profil des résidents en emploi

**49,3%** des résidents en emploi sont des femmes  
**22,3%** des résidents en emploi ont moins de 30 ans  
**24,9%** des résidents en emploi ont 50 ans ou plus

Source : INSEE RP 2016

## Tissu économique du bassin d'emploi (répartition salariés / secteurs)

(Acoss 2018 et MSA 2018, champ agriculture)

Services	Bassin de Strasbourg	<b>63,8%</b> des salariés du territoire <i>dont 13,8% dans le support aux entreprises</i>	Commerce	<b>31,2%</b> <i>dont réparation automobile</i>	Industrie agriculture	<b>12,5%</b> <i>0,4% dans l'agriculture</i>	Construction	<b>6,2%</b>
	Grand Est	<b>52,0%</b> des salariés du territoire régional <i>dont 11,2% dans le support aux entreprises</i>		<b>17,0%</b>		<b>23,4</b> <i>2,2% dans l'agriculture%</i>		<b>7,6%</b>

## 5 150 RÉSIDENTS TRAVAILLENT EN ALLEMAGNE






**5 629** résidents sont des travailleurs frontaliers  
Soit **2,4%** des résidents en emploi

**92,3%** des résidents frontaliers se rendent en Allemagne

Parmi eux, **1 sur 3** se rend à Kehl

**33,9%** des résidents en emploi sont des femmes  
**12,9%** des résidents en emploi ont moins de 30 ans  
**35,4%** des résidents en emploi ont 50 ans ou plus

### TOP 5 DES MÉTIERS LES PLUS EXERCÉS PAR LES FRONTALIERS À DESTINATION D'ALLEMAGNE ET RÉSIDANT SUR LE BASSIN D'EMPLOI DE STRASBOURG

-  Ouvriers du tri, emballage, expédition (3,4%)
-  Ouvriers non qualifiés de montage (2,6%)
-  Magasiniers qualifiés (2,0%)
-  Ingénieurs R&D en informatique (1,9%)
-  Ouvriers du second œuvre du bâtiment (1,7%)

Les autres résidents frontaliers se rendent quant à eux en Suisse

Insee, 2016

## MARCHÉ DU TRAVAIL






**52 873** résidents sont inscrits en tant que demandeurs d'emploi à Pôle emploi  
**46,5%** sont demandeurs d'emploi depuis plus d'un an  
Pôle emploi, septembre 2019

**459** demandeurs d'emploi indemnisés suite à une perte d'emploi en Allemagne  
FNA, traitement pôle emploi, mars 2019

**5,2%** des demandeurs d'emploi se déclarent prêts à travailler en Allemagne  
Pôle emploi, juin 2019









**14,8%** des demandeurs d'emploi déclarent avoir un niveau d'anglais avancé  
**7,5%** des demandeurs d'emploi déclarent avoir un niveau d'allemand avancé  
Pôle emploi, juin 2019

### TOP 5 DES MÉTIERS LES PLUS DEMANDÉS PAR LES DEMANDEURS D'EMPLOI SOUHAITANT TRAVAILLER EN ALLEMAGNE RÉSIDANT SUR LE BASSIN D'EMPLOI DE STRASBOURG

-  Magasinage et préparation de commandes (5,0%)
-  Conduite et livraison par tournées (2,4%)  
*sur courte distance*
-  Soudage manuel (1,5%)
-  Nettoyage de locaux (1,5%)
-  Conduite d'engins de déplacement des charges (1,4%)

Pôle emploi, juin 2019

## Principaux domaines professionnels et domaines professionnels et métiers en tension sur le bassin d'emploi de Strasbourg

-  **Commerce, vente, grande distribution** : relation technico-commerciale, assistanat commercial, vente en alimentation, soins esthétiques et corporels
-  **Installation et maintenance** : installation et maintenance d'équipements industriels et d'exploitation
-  **Construction, BTP** : installation d'équipements sanitaires et thermiques, électricité bâtiment, maçonnerie
-  **HRT, loisirs et animation** : service en restauration, personnel de cuisine
-  **Santé** : soins d'hygiène de confort du patient
-  **Support à l'entreprise** : comptabilité, assistanat en RH
-  **Services à la personne et à la collectivité** : intervention socioéducative, action sociale
-  **Transport et logistique** : conduite de transport en commun sur route, conduite de transport de marchandise sur longue distance,

Pôle emploi, oct 18 à sept 19

## SYNTHÈSE - ALLEMAGNE

### UNE BAISSÉ CONTINUE DU NOMBRE DE FRONTALIERS EN DIRECTION DE L'ALLEMAGNE DEPUIS LES ANNÉES 2000

L'Allemagne était, jusqu'au début des années 2000, le premier pays employeur des frontaliers du Grand Est et près de 60 000 navetteurs grand-estois traversaient la frontière en 1999. Depuis, la désindustrialisation (délocalisation, progrès techniques, externalisation des fonctions tertiaires, etc.), suivi d'un retournement conjoncturel global ont conduit à ralentir la demande de main d'œuvre de l'Allemagne. Même si la situation économique s'est améliorée ces dernières années, le nombre de navetteurs français n'a quant à lui pas cessé de diminuer (-0,9% par an entre 2010 et 2015) notamment dans l'industrie où la baisse annuelle était même de 1,9%. (*Insee Première, juin 2019*).

Les études de projections du nombre de travailleurs frontaliers laissent à penser que les tendances actuelles devraient se poursuivre pour les trente prochaines années : le nombre de frontaliers grand-estois devrait diminuer d'environ 12 000 actifs.

### L'INDUSTRIE RESTE LE PREMIER SECTEUR EMPLOYEUR DES FRONTALIERS EN ALLEMAGNE

L'Allemagne se positionne aujourd'hui comme le deuxième pays de destination des frontaliers de la région (27%) derrière le Luxembourg. Le Bade-Wurtemberg emploie la moitié des navetteurs du Grand-Est en direction de l'Allemagne suivi de la Sarre (36%) et de la Rhénanie-Palatinat (9%).

Malgré la baisse des emplois industriels, le secteur reste le premier employeur des frontaliers en Allemagne notamment l'industrie automobile. En effet, près de la moitié des résidents du Grand Est à destination du pays travaillent dans l'industrie essentiellement sur les métiers de soudeurs, mécaniciens qualifiés mais aussi ouvriers non qualifiés. Ces métiers sont également les plus recherchés par les demandeurs d'emploi intéressés par un emploi Outre-Rhin.

### ET DEMAIN ?

L'implantation historique de l'industrie en Allemagne a structuré sociologiquement le profil des frontaliers : il s'agit pour près des deux tiers d'hommes, faiblement diplômé, (58% ont un niveau V tout au plus) exerçant majoritairement sur des postes d'ouvriers (47%). Cette structuration laisse présager de nombreux départs à la retraite dans les années à venir, 21% des navetteurs étant âgés de 55 ans et plus. Les seniors (hors bassin d'emploi de Strasbourg) se déclarent par ailleurs plus souvent mobiles que les demandeurs d'emploi plus jeunes. Ces derniers sont peu disposés à travailler en Allemagne et ce pour diverses raisons : n'ayant pas le niveau de qualification et/ou le niveau d'allemand requis, ayant une faible mobilité, présentant peu d'intérêt pour les postes proposés, etc.

Ces observations s'inscrivent dans un contexte de vieillissement de la population dans l'Ouest de l'Allemagne comme le Grand Est. Ce phénomène pourrait entraîner des effets de concurrences en main d'œuvre qualifiée de part et d'autre du Rhin et créer des tensions dans les bassins frontaliers du Grand Est.

# #3 LA SUISSE



Plus de la moitié des grand-estois travaillant en Suisse se rendent à Bâle-Ville

## DÉMOGRAPHIE/ EMPLOI DU PAYS

### SUISSE



8,5 millions d'habitants

OFS, 3è trimestre 2019



5,1 millions d'actifs en emploi

(+1,3% en un an)

Hors secteur primaire

6,3% des actifs ne sont pas résidents

Taux de chômage des résidents : 4,7%

### SUISSE DU NORD-OUEST (Argovie, Bâle-Campagne, Bâle-Ville)



1,1 millions d'habitants (Eurostat 2018)



697 043 actifs en emploi

39,9% des emplois sont à temps partiels

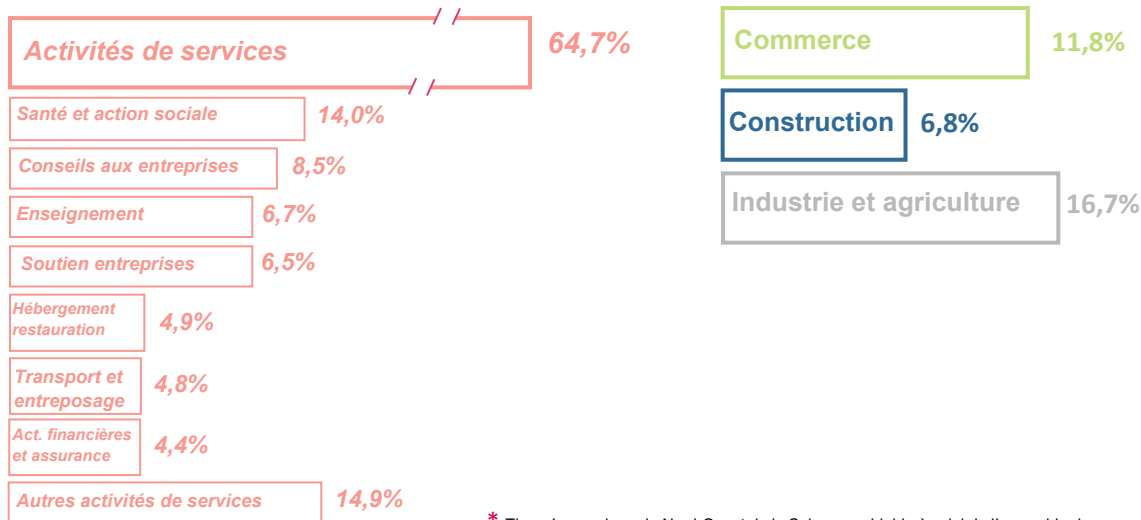
OFS, 3è trimestre 2019

Taux de chômage des résidents : 4,3%

Taux de chômage 2018, données Eurostat traitement OREF

## TISSU ÉCONOMIQUE DU PAYS

### Répartition des actifs occupés en Suisse\* par secteur d'activité



\* Tissu économique du Nord-Ouest de la Suisse semblable à celui de l'ensemble du pays OFS, 2è trimestre 2019

## MARCHÉ DU TRAVAIL

### PLACES VACANTES ET DIFFICULTÉS DE RECRUTEMENT



79 000 places vacantes en Suisse au 3è trimestre 2019

31,8% des recrutements en personnel qualifié sont jugés difficiles

Parmi les places vacantes, 12 100 sont identifiées en Suisse du Nord-Ouest (Argovie, Bâle-Campagne, Bâle-Ville)  
36,6% des recrutements en personnel qualifié sont jugés difficiles

### Secteurs dont les recrutements sont jugés difficiles (personnel non trouvé) selon le niveau d'études



Act. Informatiques et services d'information (HE, PS)



Industrie manufacturière (HE, PS, A)



Information et communication (HE, PS)



Fab. De machines et équipement (HE, PS, A)



Fab. De produits métalliques (PS, A)



Fab. De produits électroniques, horlogerie (HE, PS)



Santé humaine et action sociale (HE, PS)



Commerce (PS)



Hébergement et restauration (A)



Activités financières et assurance (HE, PS)

OFS Niveau d'étude présentant le plus de difficulté, HE: Haute école, PS : Professionnel supérieur, A: Apprentissage, EO: école obligatoire

# LES FRONTALIERS À DESTINATION DE SUISSE



**325 291**

personnes occupent un emploi en Suisse sans y résider

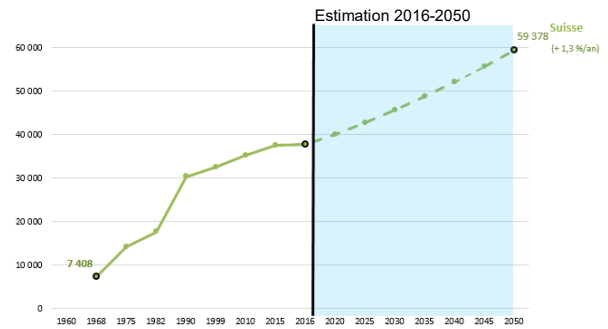
Soit **6,4%** des actifs en emploi de Suisse

OFS, 3ème trimestre 2019

- **177 334** résident en France
- **37 842** résident en Grand Est

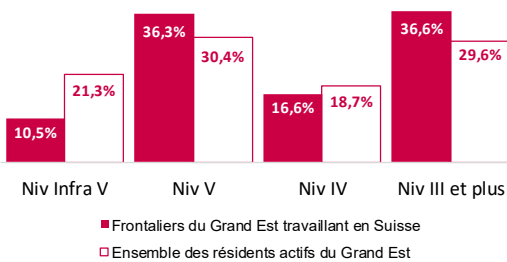
Insee, RP 2016

## Évolution du nombre de frontaliers du Grand Est



## PROFIL DES FRONTALIER DU GRAND EST TRAVAILLANT EN SUISSE

### Plus haut niveau de diplôme obtenu



### Part de femmes

♀ **35,0%** / Grand Est : 47,5%

### Renouvellement des actifs

↻ **12,0%** ont moins de 30 ans / GE : 19,8%  
**33,5%** ont 50 ans ou plus / GE : 26,3%

Insee, 2016

### TOP 5 DES MÉTIERS LES PLUS EXERCÉS PAR LES FRONTALIERS RÉSIDANT EN GRAND EST

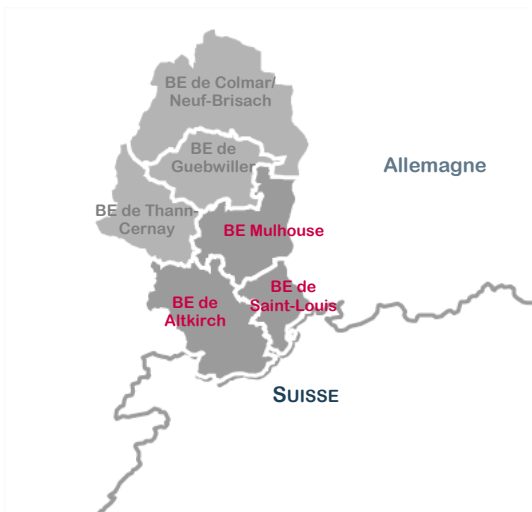
- Ingénieurs R&D industries de transformation (3,4%)
- Employés administratifs d'entreprises (2,5%)
- Conducteurs routiers (2,1%)
- Ingénieurs R&D en informatique (2,1%)
- Techniciens R&D des industries de transformation (1,8%)

### TOP 5 DES SECTEURS D'ACTIVITÉ DES FRONTALIERS RÉSIDANT EN GRAND EST

- Industrie pharmaceutique (11,8%)
- Travaux de construction spécialisés (7,1%)
- Commerce de détail (6,7%)
- Commerce de gros (5,3%)
- Activités pour la santé humaine (4,0%)

Insee, 2016

## PRINCIPAUX BASSINS D'ORIGINE DES FRONTALIERS



### TROIS BASSINS D'EMPLOI RECENTENT 81,6% DES TRAVAILLEURS FRONTALIERS DU GRAND EST EXERÇANT EN SUISSE

**Bassin d'emploi de Saint-Louis**  
**15 539** résidents travaillent en Suisse  
**46,3%** des résidents en emploi

**Bassin d'emploi de Altkirch**  
**8 069** résidents travaillent en Suisse  
**26,1%** des résidents en emploi

**Bassin d'emploi de Mulhouse**  
**9 381** résidents travaillent en Suisse  
**9,2%** des résidents en emploi

Deux autres bassins d'emploi comptent chacun plus de **1 000** résidents travaillant au Luxembourg, ceux de **Thann-Cernay**, de **Guebwiller** et **Colmar/Neuf-Brisach**

Insee, 2016






# Bassin d'emploi de SAINT-LOUIS

 **74 932 habitants** (4,9% du Grand Est)  
Variation annuelle moyenne 2011-2016 : **+1,0% / an**

 **33 667 résidents sont en emploi**  
(Qu'ils travaillent sur le bassin d'emploi ou non)

## Profil des résidents en emploi


 **46,7%** des résidents en emploi sont des femmes  
 **18,0%** des résidents en emploi ont moins de 30 ans  
 **26,1%** des résidents en emploi ont 50 ans ou plus

Source : INSEE RP 2016

## Tissu économique du bassin d'emploi (répartition salariés / secteurs) (Acooss 2018 et MSA 2018, champ agriculture)




Services	Industrie agriculture	Commerce	Construction
<b>Bassin Saint Louis</b> : <b>47,8%</b> des salariés du territoire <i>dont 10,0% dans le transport et l'entreposage</i>	<b>31,2%</b> <i>dont 0,5% dans l'agriculture</i>	<b>15,4%</b> <i>(dont réparation auto-mobilité)</i>	<b>5,6%</b>
<b>Grand Est</b> : <b>52,0%</b> des salariés du territoire régional <i>dont 7,2% dans le transport et entreposage</i>	<b>23,4%</b> <i>Dont 2,2% dans l'agriculture</i>	<b>17,0%</b>	<b>7,6%</b>

## 15 539 RÉSIDENTS TRAVAILLENT EN SUISSE

 **16 286** résidents sont des travailleurs frontaliers  
Soit **48,4%** des résidents en emploi

**95,4%** des résidents frontaliers se rendent en Suisse

Parmi eux, **3 sur 5** se rendent à Bâle

 **40,5%** des résidents en emploi sont des femmes  
 **12,2%** des résidents en emploi ont moins de 30 ans  
 **31,7%** des résidents en emploi ont 50 ans ou plus


### TOP 5 DES MÉTIERS LES PLUS EXERCÉS PAR LES FRONTALIERS A DESTINATION DE SUISSE ET RÉSIDANT SUR LE BASSIN D'EMPLOI DE SAINT-LOUIS


-  Ingénieurs R&D industries de transformation (4,3%)
-  Employés administratifs d'entreprises (3,3%)
-  Techniciens R&D industries de transformation (2,0%)
-  Chercheurs de la recherche publique (1,9%)
-  Secrétaires (1,9%)


Les autres résidents frontaliers se rendent quant à eux en Allemagne


Insee, 2016

## MARCHÉ DU TRAVAIL






 **5 568** résidents sont inscrits en tant que demandeurs d'emploi à Pôle emploi  
**42,8%** sont demandeurs d'emploi depuis plus d'un an  
Pôle emploi, septembre 2019

 **1 534** demandeurs d'emploi indemnisés suite à une perte d'emploi en Suisse  
FNA, traitement Pôle emploi, mars 2019

 **44,7%** des demandeurs d'emploi se déclarent prêts à travailler en Suisse  
Pôle emploi, juin 2019








 **14,2%** des demandeurs d'emploi déclarent avoir un niveau d'anglais avancé  
**25,5%** des demandeurs d'emploi déclarent avoir un niveau d'allemand avancé  
Pôle emploi, juin 2019

### TOP 5 DES MÉTIERS LES PLUS DEMANDÉS PAR LES DEMANDEURS D'EMPLOI SOUHAITANT TRAVAILLER EN SUISSE RÉSIDENT SUR LE BASSIN D'EMPLOI DE SAINT-LOUIS

-  Magasinage et préparation de commandes (4,4%)
-  Op. manuelles d'assemblage tri ou emballage (3,0%)
-  Electricité bâtiment (2,8%)
-  Nettoyage de locaux (2,4%)
-  Secrétariat (2,1%)

Pôle emploi, juin 2019

## Principaux domaines professionnels et métiers en tension sur le bassin d'emploi de Saint-Louis

-  **Commerce, vente, grande distribution** : coiffure, boulangerie - Viennoiserie
-  **Installation et maintenance** : installation et maintenance d'équipements industriels et d'exploitation
-  **Industrie** : Ajustement et montage de fabrication
-  **Construction, BTP** : installation d'équipements sanitaires et thermique, pose de fermetures menuisées, électricité bâtiments, peintre en bâtiment
-  **HRT, loisirs et animation** : personnel d'étage, personnel de cuisine, café, bar, brasserie
-  **Support à l'entreprise** : Achats
-  **Services à la personnes et à la collectivité** : éducation de jeunes enfants
-  **Banque, assurances et immobilier** : Transaction immobilière

# Bassin d'emploi de MULHOUSE



**273 843 habitants** (4,9% du Grand Est)

Variation annuelle moyenne 2011-2016 : **+0,2% / an**



**101 614 résidents sont en emploi**

(Qu'ils travaillent sur le bassin d'emploi ou non)

## Profil des résidents en emploi



**47,2%** des résidents en emploi sont des femmes



**19,4%** des résidents en emploi ont moins de 30 ans

**26,0%** des résidents en emploi ont 50 ans ou plus

Source : INSEE RP 2016

## Tissu économique du bassin d'emploi (répartition salariés / secteurs)

(Acos 2018 et MSA 2018, champ agriculture)

Services	Bassin Mulhouse	Industrie agriculture	Commerce	Construction
	<b>57,6%</b> des salariés du territoire <i>dont 15,4% dans le support aux entreprises</i>	<b>17,4%</b> <i>dont 0,2% dans l'agriculture</i>	<b>17,3%</b> <i>(dont réparation auto-mobilité)</i>	<b>7,8%</b>
	<b>52,0%</b> des salariés du territoire régional <i>dont 11,2% dans le secteur XX</i>	<b>23,4%</b> <i>dont 2,2% dans l'agriculture</i>	<b>17,0%</b>	<b>7,6%</b>

## 9 381 RÉSIDENTS TRAVAILLENT EN SUISSE



**10 872** résidents sont des travailleurs frontaliers

Soit **10,7%** des résidents en emploi

**86,3%** des résidents frontaliers se rendent en Suisse

Parmi eux, **2 sur 3** se rendent à Bâle



**31,9%** des résidents en emploi sont des femmes



**11,5%** des résidents en emploi ont moins de 30 ans

**34,6%** des résidents en emploi ont 50 ans ou plus

### TOP 5 DES MÉTIERS LES PLUS EXERCÉS PAR LES FRONTALIERS A DESTINATION DE SUISSE ET RÉSIDANT SUR LE BASSIN D'EMPLOI DE MULHOUSE



Ingénieurs R&D industries de transformation (3,7%)



Techniciens R&D industries de transformation. (3,0%)



Conducteurs routiers (2,4%)



Employés administratifs d'entreprises (2,2%)



Mécaniciens de maintenance des éq. industriels (1,8%)

Insee, 2016

Les autres résidents frontaliers se rendent quant à eux en Allemagne

## MARCHÉ DU TRAVAIL



**26 998** résidents sont inscrits en tant que demandeurs d'emploi à Pôle emploi

**46,1%** sont demandeurs d'emploi depuis plus d'un an

Pôle emploi, septembre 2019



**1 437** demandeurs d'emploi indemnisés suite à une perte d'emploi en Suisse

FNA, traitement Pôle emploi, mars 2019



**15,0%** des demandeurs d'emploi se déclarent prêts à travailler en Suisse

Parmi eux certains se déclarent aussi prêt à travailler en Allemagne

Pôle emploi, juin 2019



**8,3%** des demandeurs d'emploi déclarent avoir un niveau d'anglais avancé

**6,8%** des demandeurs d'emploi déclarent avoir un niveau d'allemand avancé

Pôle emploi, juin 2019

### TOP 5 DES MÉTIERS LES PLUS DEMANDÉS PAR LES DEMANDEURS D'EMPLOI SOUHAITANT TRAVAILLER EN SUISSE RÉSIDENT SUR LE BASSIN D'EMPLOI DE MULHOUSE



Magasinage et préparation de commandes (4,2%)



Montage-assemblage mécanique (4,2%)



Électricité bâtiment (2,5%)



Conduite d'engins de déplacement des charges (2,5%)



Op. manuelles d'assemblage, tri ou emballage (2,4%)

Pôle emploi, juin 2019

## Principaux domaines professionnels et métiers en tension sur le bassin d'emploi de Mulhouse

- ➔ **Commerce, vente, grande distribution** : relation technico-commerciale, assistanat commercial
- ➔ **Installation et maintenance** : installation et maintenance d'équipements industriels et d'exploitation, mécanique automobile, installation et maintenance télécoms et courants faibles
- ➔ **Industrie** : management et ingénierie, études, R&D industriel, câblage électrique et électromécanique, conception et dessin produits mécaniques
- ➔ **Construction, BTP** : électricité bâtiment, ingénierie et études du BTP, maçonnerie, installation d'équipements sanitaires et thermiques
- ➔ **Support à l'entreprise** : comptabilité, assistanat en RH, audit et contrôle comptables et financiers
- ➔ **Services à la personnes et à la collectivité** : accompagnement médicosocial, action sociale, sécurité et surveillances privées, [...]
- ➔ **HRT, loisirs et animation** : personnel de cuisine
- ➔ **Santé** : Soins infirmiers généralistes
- ➔ **Transport et entreposage** : conduite de transport de marchandises sur longue distance

# Bassin d'emploi de ALTKIRCH

**68 621 habitants** (1,2% du Grand Est)  
Variation annuelle moyenne 2011-2016 : **+0,1% / an**

**30 879 résidents sont en emploi**  
(Qu'ils travaillent sur le bassin d'emploi ou non)

## Profil des résidents en emploi

**46,6%** des résidents en emploi sont des femmes  
**17,8%** des résidents en emploi ont moins de 30 ans  
**28,0%** des résidents en emploi ont 50 ans ou plus

Source : INSEE RP 2016

## Tissu économique du bassin d'emploi (répartition salariés / secteurs)

(Acoos 2018 et MSA 2018, champ agricole)

Secteur	Bassin Altkirch	Grand Est
<b>Services</b>	<b>47,3%</b> des salariés du territoire <i>dont 17,4% dans le support aux entreprises</i>	52,0% des salariés du territoire régional <i>dont 11,2% dans le support aux entreprises</i>
<b>Commerce</b>	<b>21,3%</b> (dont réparation auto-mobilité)	17,0%
<b>Industrie agriculture</b>	<b>18,4%</b> <i>dont 2,7% dans l'agriculture</i>	23,4% <i>dont 2,2% dans l'agriculture</i>
<b>Construction</b>	<b>13,0%</b>	7,6%

## 8 069 RÉSIDENTS TRAVAILLENT EN SUISSE

**8 255** résidents sont des travailleurs frontaliers  
Soit **26,7%** des résidents en emploi

**97,7%** des résidents frontaliers se rendent en Suisse

Parmi eux, **1 sur 4** se rend à Bâle

**40,5%** des résidents en emploi sont des femmes  
**10,9%** des résidents en emploi ont moins de 30 ans  
**36,9%** des résidents en emploi ont 50 ans ou plus

### TOP 5 DES MÉTIERS LES PLUS EXERCÉS PAR LES FRONTALIERS A DESTINATION DE SUISSE ET RÉSIDANT SUR LE BASSIN D'EMPLOI DE ALTKIRCH

- Magasiniers qualifiés (2,6%)
- Ouvriers de montage, contrôle en mécanique, etc. (2,6%)
- Conducteurs routiers (2,4%)
- Employés administratifs d'entreprises (2,2%)
- Mécaniciens de maintenance des eq. industriels (1,8%)

Les autres résidents frontaliers se rendent quant à eux en Allemagne

Insee, 2016

## MARCHÉ DU TRAVAIL

**4 275** résidents sont inscrits en tant que demandeurs d'emploi à Pôle emploi  
**45,1%** sont demandeurs d'emploi depuis plus d'un an  
Pôle emploi, septembre 2019

**799** demandeurs d'emploi indemnisés suite à une perte d'emploi en Suisse  
FNA, traitement Pôle emploi, mars 2019

**34,4%** des demandeurs d'emploi se déclarent prêts à travailler en Suisse  
Parmi eux certains se déclarent aussi prêt à travailler en Allemagne  
Pôle emploi, juin 2019

**8,2%** des demandeurs d'emploi déclarent avoir un niveau d'anglais avancé  
**17,3%** des demandeurs d'emploi déclarent avoir un niveau d'allemand avancé  
Pôle emploi, juin 2019

### TOP 5 DES MÉTIERS LES PLUS DEMANDÉS PAR LES DEMANDEURS D'EMPLOI SOUHAITANT TRAVAILLER EN SUISSE RÉSIDENT SUR LE BASSIN D'EMPLOI DE ALTKIRCH

- Magasinage et préparation de commandes (3,7%)
- Op. manuelles d'assemblage, tri ou emballage (3,6%)
- Conduite de transport de marchandises (2,1%)  
*sur longue distance*
- Assistanat commercial (2,1%)
- Secrétariat (1,9%)

Pôle emploi, juin 2019

## Principaux domaines professionnels et métiers en tension sur le bassin d'emploi de Altkirch

- Commerce, vente, grande distribution**: mise en rayon libre-service, télé conseil et télévente, management en force de vente, pâtisserie confiserie chocolaterie et glacierie, relation commerciale auprès de particulier
- Construction, BTP**: conduite d'engins de terrassement et de carrière, maçonnerie, pose de fermetures menuisées
- Installation et maintenance**: installation et maintenance d'équipements industriels et d'exploitation, mécanique automobile, maintenance des bâtiments et des locaux
- Industrie**: soudage manuel, câblage électrique et électromécanique
- HRT, loisirs et animation**: service en restauration, personnel de cuisine, animation de loisirs auprès d'enfants ou d'adolescents
- Services à la personnes et à la collectivité**: assistance auprès d'adultes, éducation de jeunes enfants, intervention socioéducative
- Santé**: soins infirmiers généralistes
- Support à l'entreprise**: Secrétariat
- Transport et logistique**: conduite de transport de marchandises sur longue distance

Pôle emploi, oct 18 à sept 19

## — SYNTHÈSE - SUISSE

### **LE NOMBRE DE FRONTALIERS DEVRAIT ENCORE AUGMENTER MALGRÉ LE VIEILLISSEMENT DES ACTIFS**

La Suisse attire plus de 177 000 français à venir travailler sur son territoire dont une majorité en provenance de l'Auvergne-Rhône-Alpes. Les grand-estois représentent un cinquième (37 800 frontaliers) des français à destination de la Suisse et ils devraient être de plus en plus nombreux (+1,3% par an) d'ici les 30 prochaines années (≈ 20 000 frontaliers de plus).

### **DES OPPORTUNITÉS D'EMPLOI VARIÉES ET DES NIVEAUX DE RÉMUNÉRATIONS ATTRACTIFS**

Les résidents du Grand Est qui traversent la frontière Suisse travaillent principalement dans trois secteurs d'activité : le commerce, l'industrie pharmaceutique et le transport-logistique. Les métiers de la recherche et du développement sont particulièrement exercés en Suisse par les habitants du Grand Est ; ils exercent des professions d'ingénieur ou de technicien en R&D des industries de transformation (agroalimentaire, chimie, etc.) ou bien d'ingénieur R&D en informatique. Les frontaliers du Grand Est n'exercent cependant pas tous sur des postes à haut niveau de diplôme ; parmi les autres métiers exercés : employés administratifs d'entreprises, magasiniers qualifiés ou mécaniciens de maintenance. Les profils des actifs les plus diplômés se retrouvent principalement chez les navetteurs des bassins d'emploi de Mulhouse et Saint-Louis tandis que les résidents du bassin d'emploi d'Altkirch occupent principalement des postes d'ouvriers ou d'employés.

L'attrait pour les emplois suisses s'explique notamment par des rémunérations largement supérieures à celles de France (en 2014, Eurostat relevait que le salaire d'un ouvrier de l'industrie en Suisse était deux fois supérieur à celui d'un ouvrier français). Les publics demandeurs d'emploi des bassins d'Altkirch et de Saint-Louis sont nombreux à se déclarer prêts à accepter un emploi en Suisse. Dans ce pays multilingues, les demandeurs d'emploi se déclarant mobiles vers la Suisse sont nombreux à maîtriser à la fois l'allemand et l'anglais (dans une moindre mesure).

### **QUELLES RETOMBÉES POUR LES TERRITOIRES DU GRAND EST ?**

Le bassin d'emploi de Saint-Louis se distingue des deux autres bassins par sa dépendance au travail frontalier. En effet, près d'un résident sur deux travaille de l'autre côté de la frontière dont 95% en Suisse. Par ailleurs, la population a augmenté ces dernières années (+1% par an en moyenne entre 2011 et 2016), comptant de nombreuses installations résidentielles. Le pays attire alors facilement les actifs en recherche d'emploi dont près de la moitié se déclarent prêts à exercer en Suisse. Les résidents de la zone d'emploi de Saint-Louis sont bien moins confrontés au chômage (seulement 6,6%) que les autres habitants du Grand Est.

Les conditions salariales suisses attirent des grand-estois à exercer certains métiers de l'autre côté de la frontière plutôt qu'en région. Le métier de conducteur de marchandise sur longue distance, peu valorisé en France, en est un exemple. En effet, cette profession est souvent exercée par des résidents frontaliers en Suisse, il est recherché par les demandeurs d'emploi se déclarant mobiles et pourtant, il est en tension sur les trois bassins d'emploi et plus largement sur l'ensemble de la région Grand Est.

Enfin, si la Suisse devrait attirer encore plus de résidents du Grand Est dans les prochaines années, les territoires pourraient alors se densifier davantage : le risque serait alors la saturation des territoires frontaliers par l'accueil de nouveaux résidents venus satisfaire la dynamique économique de la Suisse.

# #4 LA BELGIQUE



Parmi les 8 245 travailleurs frontaliers du Grand Est, 95,2% exercent en Wallonie

## DÉMOGRAPHIE / EMPLOI EN WALLONIE

### Population



**3 642 000 habitants**

31,8 % de la population de Belgique

### Emploi



**1 291 000 actifs en emploi sur le territoire**

**2,4% des actifs ne sont pas résidents belges**

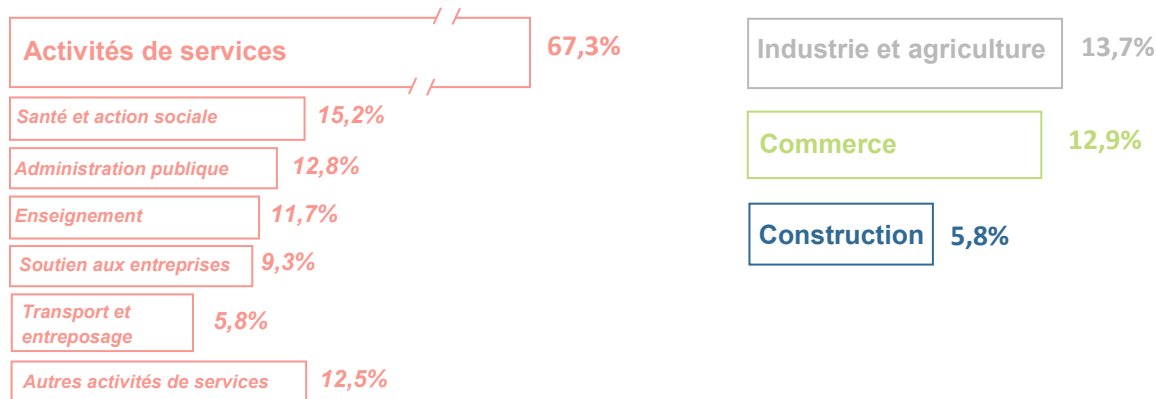
Taux de chômage des résidents : **8,5%** / Belgique 5,9%

IWEPS-Hermreg, juillet 2019

Taux de chômage 2018, données Eurostat traitement OREF

## TISSU ÉCONOMIQUE DE LA WALLONIE

### Répartition des salariés de Wallonie par secteur d'activité



ICN (calculs IWEPS) mars 2019

## MARCHÉ DU TRAVAIL



**201 750 demandeurs d'emploi inoccupés en octobre 2019**

1 demandeur d'emploi sur 4 a 50 ans ou plus



**46 100 postes vacants en octobre 2019**

**Métiers en pénurie** dont plus d'un tiers des travailleurs wallons sont âgés de 50 ans ou plus



Chef d'équipe des industries de process



Chauffeur de poids lourd



Technicien en système d'usinage (métal)



Comptable



Dessinateur de la construction



Expert de l'audit et du contrôle comptable et financier



Chef de cuisine



Mécanicien d'entretien industriel



Responsable administratif et financier



Mécanicien en génie civil



Dispatcher transport routiers de marchandises



Mécanicien agricole et travaux technique



Chauffeur d'autocar/ Conducteur de bus



Analyste informatique



Conducteur de travaux



Technicien de laboratoire de recherche

Le forem 2019

# LES FRONTALIERS À DESTINATION DE BELGIQUE



**37 310**

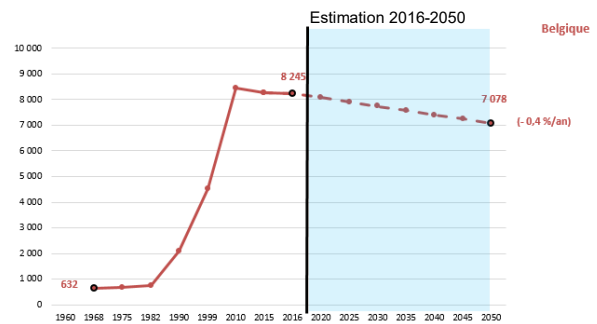
Français occupent un emploi en Belgique sans y résider

Soit **0,8%** des actifs en emploi en Belgique

- **8 245 résident en Grand Est**

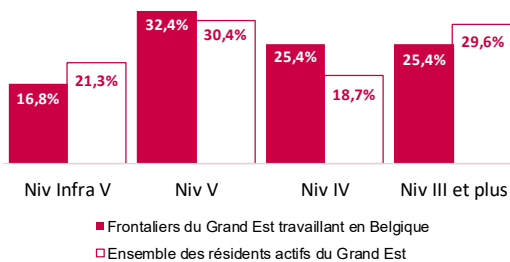
IGSS, mars 2019

## Évolution du nombre de frontaliers du Grand Est



## PROFIL DES FRONTALIERS DU GRAND-EST TRAVAILLANT EN BELGIQUE

### Plus haut niveau de diplôme obtenu



### Part de femmes

♀ **45,3%** / Grand Est : 47,5%

### Renouvellement des actifs

↻ **18,5%** ont moins de 30 ans / GE : 19,8%  
**25,6%** ont 50 ans ou plus / GE : 26,3%

Insee, 2016

### TOP 5 DES MÉTIERS LES PLUS EXERCÉS PAR LES FRONTALIERS A DESTINATION DE BELGIQUE ET RÉSIDANT EN GRAND EST

- 👨‍⚕️ Infirmiers en soins généraux (4,8%)
- 👨‍🔧 Aides à domicile, aides ménagères, etc. (4,7%)
- 👷‍♂️ Autres ouvriers de production (3,0%)
- 👨‍⚕️ Aides soignants (2,3%)
- 👨‍🏫 Éducateurs spécialisés (2,2%)

### TOP 5 DES SECTEURS D'ACTIVITÉ DES FRONTALIERS A DESTINATION D'ALLEMAGNE ET RÉSIDANT EN GRAND EST

- 🛒 Commerce de détail (12,7%)
- 🍷 Industrie alimentaire (8,2%)
- 👥 Action sociale sans hébergement (7,9%)
- 🏗️ Travaux de construction spécialisés (6,9%)
- 👨‍⚕️ Activités pour la santé humaine (6,1%)

Insee, 2016

## PRINCIPAUX BASSINS D'ORIGINE DES FRONTALIERS



### QUATRE BASSINS D'EMPLOI RECENSENT 90,1% DES TRAVAILLEURS FRONTALIERS DU GRAND EST EXERÇANT EN BELGIQUE

**Bassin d'emploi de Longwy**  
**2 962 résidents** travaillent en Belgique  
 8,6% des résidents en emploi  
 Parmi eux, **95,7%** se rendent en Wallonie

**Bassin d'emploi de Meuse du Nord**  
**1 745 résidents** travaillent en Belgique  
 5,2% des résidents en emploi  
 Parmi eux, **97,6%** se rendent en Wallonie

**Bassin d'emploi de Sedan**  
**1 454 résidents** travaillent en Belgique  
 7,0% des résidents en emploi  
 Parmi eux, **94,9%** se rendent en Wallonie

**Bassin d'emploi de Revin**  
**1 275 résidents** travaillent en Belgique  
 10,6% des résidents en emploi  
 Parmi eux, **98,4%** se rendent en Wallonie

Insee, 2016



# Bassin d'emploi de LONGWY

**88 445 habitants** (1,6% du Grand Est)  
Variation annuelle moyenne 2011-2016 : **+0,5% / an**

**34 555 résidents sont en emploi**  
(Qu'ils travaillent sur le bassin d'emploi ou non)

## Profil des résidents en emploi

**47,0%** des résidents en emploi sont des femmes  
**19,1%** des résidents en emploi ont moins de 30 ans  
**23,2%** des résidents en emploi ont 50 ans ou plus

Source : INSEE RP 2016

## Tissu économique du bassin d'emploi (répartition salariés / secteurs)

(Acooss 2018 et MSA 2018, champ agriculture)

Services	Bassin Longwy	<b>53,3%</b> des salariés du territoire dont 24,6% dans la santé humaine et l'action sociale	Commerce	<b>23,3%</b> (dont réparation automobile)	Industrie agriculture	<b>18,5%</b> dont 0,5% dans l'agriculture	Construction	<b>5,5%</b>
	Grand Est	<b>52,0%</b> des salariés du territoire régional dont 11,4% dans la santé humaine et l'action sociale		<b>17,0%</b>		<b>23,4%</b> dont 2,2% dans l'agriculture		<b>7,6%</b>

## 2 960 RÉSIDENTS TRAVAILLENT EN BELGIQUE

**17 787** résidents sont des travailleurs frontaliers  
**51,5%** des résidents en emploi

**16,6%** des résidents frontaliers se rendent en Belgique

Parmi eux, **1 sur 4** se rend à Arlon

**49,5%** des résidents en emploi sont des femmes  
**32,1%** des résidents en emploi ont moins de 30 ans  
**24,4%** des résidents en emploi ont 50 ans ou plus

### TOP 5 DES MÉTIERS LES PLUS EXERCÉS PAR LES FRONTALIERS A DESTINATION DE BELGIQUE ET RÉSIDANT SUR LE BASSIN D'EMPLOI DE LONGWY

- Aides à domicile, aides ménagères, etc. (5,6%)
- Infirmiers en soins généraux (4,6%)
- Ouvriers de la manutention, caristes, etc. (3,2%)
- Ouvriers industrie agro-alimentaire (2,7%)
- Employés administratifs d'entreprises (2,7%)

Les autres résidents frontaliers se rendent quant à eux au Luxembourg

Insee, 2016

## MARCHÉ DU TRAVAIL

**6 599** résidents sont inscrits en tant que demandeurs d'emploi à Pôle emploi  
**48,0%** sont demandeurs d'emploi depuis plus d'un an  
Pôle emploi, septembre 2019

**195** demandeurs d'emploi indemnisés suite à une perte d'emploi en Belgique  
FNA, traitement Pôle emploi, mars 2019

**35,7%** des demandeurs d'emploi se déclarent prêts à travailler en Belgique  
Parmi eux certains se déclarent aussi prêt à travailler au Luxembourg  
Pôle emploi, juin 2019

**7,2%** des demandeurs d'emploi déclarent avoir un niveau d'anglais avancé  
Pôle emploi, juin 2019

### TOP 5 DES MÉTIERS LES PLUS DEMANDÉS PAR LES DEMANDEURS D'EMPLOI SOUHAITANT TRAVAILLER EN BELGIQUE RÉSIDENT SUR LE BASSIN D'EMPLOI DE LONGWY

- Vente en habillement et accessoires de la personne (6,2%)
- Mise en rayon libre-service (3,7%)
- Secrétariat (3,7%)
- Op. manuelles d'assemblage tri ou emballage (3,4%)
- Nettoyage de locaux (3,3%)

Pôle emploi, juin 2019

## Principaux domaines professionnels et métiers en tension sur le bassin d'emploi de Longwy

**Commerce, vente, grande distribution** : boulangerie-vienniserie, pâtisserie confiserie chocolaterie glacierie, vente en décoration et équipement du foyer

**Installation et maintenance** : installation et maintenance d'équipements industriels et d'exploitation, réparation et carrosserie, mécanique automobile  
**Industrie** : conduite d'équipement de production alimentaire, réalisation bois et tonnellerie

**Construction, BTP** : installation d'équipements sanitaires et thermiques

**Support à l'entreprise** : comptabilité  
**Santé** : Soins infirmiers généralistes, soins d'hygiène de confort du patient  
**Service à la personne et à la collectivité** : revalorisation de produits industriels  
**HRT, loisirs et animation** : animation de loisirs auprès d'enfants et d'adolescents, personnel de cuisine, assistance de direction d'hôtel-restaurant

Pôle emploi, oct 18 à sept 19

# Bassin d'emploi de MEUSE DU NORD

**58 136 habitants** (4,4% du Grand Est)  
Variation annuelle moyenne 2011-2016 : **-0,4% / an**

**33 357 résidents sont en emploi**  
(Qu'ils travaillent sur le bassin d'emploi ou non)

## Profil des résidents en emploi

**46,1%** des résidents en emploi sont des femmes  
**18,5%** des résidents en emploi ont moins de 30 ans  
**27,9%** des résidents en emploi ont 50 ans ou plus

Source : INSEE RP 2016

## Tissu économique du bassin d'emploi (répartition salariés / secteurs)

(Acoss 2018 et MSA 2018, champ agriculture)

Services	Bassin Meuse du Nord	<b>47,3%</b> des salariés du territoire <i>dont 14,7% dans la santé humaine et l'action sociale</i>	Industrie agriculture	<b>23,0%</b> <i>dont 4,6% dans l'agriculture</i>	Commerce	<b>20,7%</b> <i>(dont réparation automobile)</i>	Construction	<b>6,0%</b>
	Grand Est	<b>52%</b> des salariés du territoire régional <i>dont 11,4% dans la santé humaine et l'action sociale</i>		<b>23,4%</b> <i>dont 2,2% dans l'agriculture</i>		<b>17,0%</b>		<b>7,6%</b>

## 1 745 RÉSIDENTS TRAVAILLENT EN BELGIQUE

**3 190** résidents sont des travailleurs frontaliers  
**9,6%** des résidents en emploi

**54,7%** des résidents frontaliers se rendent en Belgique

Parmi eux, **2 sur 5** se rendent à Virton

**38,3%** des résidents en emploi sont des femmes  
**32,5%** des résidents en emploi ont moins de 30 ans  
**27,6%** des résidents en emploi ont 50 ans ou plus

### TOP 5 DES MÉTIERS LES PLUS EXERCÉS PAR LES FRONTALIERS A DESTINATION DE BELGIQUE ET RÉSIDANT SUR LE BASSIN D'EMPLOI DE MEUSE DU NORD

- Op. et ouvriers industries du bois, papier-carton (4,7%)
- Aides à domicile, aides ménagères, etc. (4,6%)
- Op. et ouvriers de chimie et plasturgie (3,5%)
- Ouvriers de prod. Industrie du bois, papier-carton (2,6%)
- Infirmiers en soins généraux (2,6%)

Les autres résidents frontaliers se rendent quant à eux au Luxembourg

Insee, 2016

## MARCHÉ DU TRAVAIL

**6 160** résidents sont inscrits en tant que demandeurs d'emploi à Pôle emploi  
**49,4%** sont demandeurs d'emploi depuis plus d'un an  
Pôle emploi, septembre 2019

**116** demandeurs d'emploi indemnisés suite à une perte d'emploi en Belgique  
FNA, traitement Pôle emploi, mars 2019

**9,4%** des demandeurs d'emploi se déclarent prêts à travailler en Belgique  
Parmi eux certains se déclarent aussi prêt à travailler en Allemagne  
Pôle emploi, juin 2019

**4,0%** des demandeurs d'emploi déclarent avoir un niveau d'anglais avancé  
Pôle emploi, juin 2019

### TOP 5 DES MÉTIERS LES PLUS DEMANDÉS PAR LES DEMANDEURS D'EMPLOI SOUHAITANT TRAVAILLER EN BELGIQUE RÉSIDENT SUR LE BASSIN D'EMPLOI DE MEUSE DU NORD

- Op. manuelles d'assemblage, tri, ou emballage (4,4%)
- Nettoyage de locaux (3,5%)
- Magasinage et préparation de commandes (2,9%)
- Conduite d'équipement de production alimentaire (3,2%)
- Mise en rayon libre-service (3,0%)

Pôle emploi, juin 2019

## Principaux domaines professionnels et métiers en tension sur le bassin d'emploi de Meuse du Nord

- Commerce, vente, grande distribution** : boucherie, boulangerie-viennoiserie
- Construction, BTP** : installation d'équipements sanitaires et thermiques
- Industrie** : conduite d'équipement d'usinage, intervention technique en laboratoire d'analyse industrielle, câblage électrique et électromécanique, soudage manuel
- Installation et maintenance** : installation et maintenance d'équipements industriels et d'exploitation, maintenance d'engins de chantier levage manuel et de machines agricoles
- Santé** : soins infirmiers généralistes, conduite de véhicules sanitaires, soins d'hygiène de confort du patient
- Services à la personnes et à la collectivité** : management de structure de santé sociale ou pénitentiaire, action sociale, intervention socio-éducative
- HRT, loisirs et animation** : personnel de cuisine, service en restauration
- Transport et logistique** : Conduite de transport de marchandises sur longue distance



Pôle emploi, oct 18 à sept 19

# Bassin d'emploi de SEDAN

## Profil des résidents en emploi

 **58 136 habitants** (4,4% du Grand Est)  
Variation annuelle moyenne 2011-2016 : **-0,9% / an**

 **20 784 résidents sont en emploi**  
(Qu'ils travaillent sur le bassin d'emploi ou non)



 **46,1%** des résidents en emploi sont des femmes  
 **18,5%** des résidents en emploi ont moins de 30 ans  
**27,9%** des résidents en emploi ont 50 ans ou plus

Source : INSEE RP 2016

## Tissu économique du bassin d'emploi (répartition salariés / secteurs) (Acooss 2018 et MSA 2018, champ agriculture)



Services	Bassin Sedan	<b>42,2%</b> des salariés du territoire dont 12,7% dans le support aux entreprises	Industrie agriculture	<b>35,9%</b> dont 1,3% dans l'agriculture	Commerce	<b>15,2%</b> (dont réparation automobile)	Construction	<b>6,7%</b>
	Grand Est	<b>52,0%</b> des salariés du territoire régional dont 11,2% dans le support aux entreprises		<b>23,4%</b> dont 2,2% dans l'agriculture		<b>17,0%</b>		<b>7,6%</b>

## 1 454 RÉSIDENTS TRAVAILLENT EN BELGIQUE






 **1 720** résidents sont des travailleurs frontaliers  
 **8,3%** des résidents en emploi

**84,5%** des résidents frontaliers se rendent en Belgique

Parmi eux, **3 sur 10** se rendent à Arlon

 **46,3%** des résidents en emploi sont des femmes  
 **33,0%** des résidents en emploi ont moins de 30 ans  
**20,3%** des résidents en emploi ont 50 ans ou plus


### TOP 5 DES MÉTIERS LES PLUS EXERCÉS PAR LES FRONTALIERS A DESTINATION DE BELGIQUE ET RÉSIDANT SUR LE BASSIN D'EMPLOI DE SEDAN


-  Ouvriers industrie agro-alimentaire (8,2%)
-  Aides à domicile, aides ménagères, etc. (7,4%)
-  Infirmiers en soins généraux (4,6%)
-  Op. et ouvriers industrie agricole et alimentaire (4,1%)
-  Ouvriers du second œuvre du bâtiment (2,7%)


Les autres résidents frontaliers se rendent quant à eux au Luxembourg


Insee, 2016

## MARCHÉ DU TRAVAIL






 **5 712** résidents sont inscrits en tant que demandeurs d'emploi à Pôle emploi  
**54,4%** sont demandeurs d'emploi depuis plus d'un an  
Pôle emploi, septembre 2019

 **200** demandeurs d'emploi indemnisés suite à une perte d'emploi en Belgique  
FNA, traitement Pôle emploi, mars 2019

 **16,5%** des demandeurs d'emploi se déclarent prêts à travailler en Belgique  
Parmi eux certains se déclarent aussi prêt à travailler au Luxembourg  
Pôle emploi, juin 2019









 **4,1%** des demandeurs d'emploi déclarent avoir un niveau d'anglais avancé  
Pôle emploi, juin 2019

### TOP 5 DES MÉTIERS LES PLUS DEMANDÉS PAR LES DEMANDEURS D'EMPLOI SOUHAITANT TRAVAILLER EN BELGIQUE RÉSIDENT SUR LE BASSIN D'EMPLOI DE SEDAN

-  Op. manuelles d'assemblage, tri ou emballage (6,1%)
-  Montage-assemblage mécanique (5,3%)
-  Magasinage et préparation de commandes (4,4%)
-  Conduite d'engins de déplacement des charges (3,9%)
-  Mise en rayon libre service (2,7%)

Pôle emploi, juin 2019

## Principaux domaines professionnels et métiers en tension sur le bassin d'emploi de Sedan

-  **Commerce, vente, grande distribution** : boucherie, assistantat commercial, relation commerciale grands comptes et entreprises, boulangerie-viennoiserie
-  **Construction, BTP** : électricité bâtiment, conduite d'engins de terrassement et de carrière, montage de structure métallique, pose de fermetures menuisées
-  **Industrie** : conduite d'équipement d'usinage, chaudronnerie-tôlerie, soudage manuel, ajustement et montage de fabrication, intervention technique en méthodes et industrialisation
-  **Installation et maintenance** : installation et maintenance d'équipements industriels et d'exploitation, mécanique automobile
-  **Santé** : soins infirmiers généralistes
-  **Services à la personnes et à la collectivité** : éducation de jeunes enfants, intervention socio-éducative, formation professionnelle
-  **Transport et logistique** : conduite de transport de marchandises sur longue distance, conduite d'engins de déplacement des charges, conduite de transport en commun sur route, [...]
-  **HTR - Loisirs et animation** : Service en restauration

Pôle emploi, oct 18 à sept 19

# Bassin d'emploi de REVIN

**33 072 habitants** (4,4% du Grand Est)  
Variation annuelle moyenne 2011-2016 : **-0,8% / an**

**11 889 résidents sont en emploi**  
(Qu'ils travaillent sur le bassin d'emploi ou non)

## Profil des résidents en emploi

**46,1%** des résidents en emploi sont des femmes  
**18,5%** des résidents en emploi ont moins de 30 ans  
**27,9%** des résidents en emploi ont 50 ans ou plus

Source : INSEE RP 2016

## Tissu économique du bassin d'emploi (répartition salariés / secteurs)

(Acos 2018 et MSA 2018, champ agriculture)

Services	Bassin Revin	<b>39,8%</b> des salariés du territoire <i>dont 15,4% dans la santé humaine et l'action sociale</i>	Industrie agriculture	42,2%	Commerce	<b>12,1%</b> <i>(dont réparation automobile)</i>	Construction	6,0%
	Grand Est	<b>52,0%</b> des salariés du territoire régional <i>dont 11,4% dans la santé humaine et l'action sociale</i>		dont 0,4% dans l'agriculture		23,4%		17,0%
			dont 2,2% dans l'agriculture					

## 1 275 RÉSIDENTS TRAVAILLENT EN BELGIQUE

**1 311** résidents sont des travailleurs frontaliers soit **11,0%** des résidents en emploi

**96,5%** des résidents frontaliers se rendent en Belgique  
Parmi eux, **1 sur 5** se rend à Couvin

### Profil des frontaliers à destination du Luxembourg

**47,9%** des résidents en emploi sont des femmes  
**30,8%** des résidents en emploi ont moins de 30 ans  
**19,4%** des résidents en emploi ont 50 ans ou plus

### TOP 5 DES MÉTIERS LES PLUS EXERCÉS PAR LES FRONTALIERS A DESTINATION DE BELGIQUE ET RÉSIDENT SUR LE BASSIN D'EMPLOI DE REVIN

- Educateurs spécialisés (6,3%)
- Infirmiers en soins généraux (4,7%)
- Aides soignants (3,2%)
- Employés administratifs d'entreprises (2,8%)
- Serveurs, commis de restaurant, etc. (2,0%)

Les autres résidents frontaliers se rendent quant à eux au Luxembourg

Insee, 2016

## MARCHÉ DU TRAVAIL

**3 299** résidents sont inscrits en tant que demandeurs d'emploi à Pôle emploi  
**53,3%** sont demandeurs d'emploi depuis plus d'un an  
Pôle emploi, septembre 2019

**60** demandeurs d'emploi indemnisés suite à une perte d'emploi en Belgique  
FNA, traitement Pôle emploi, mars 2019

**15,5%** des demandeurs d'emploi se déclarent prêts à travailler en Belgique  
Pôle emploi, juin 2019

**3,5%** des demandeurs d'emploi déclarent avoir un niveau d'anglais avancé  
Pôle emploi, juin 2019

### TOP 5 DES MÉTIERS LES PLUS DEMANDÉS PAR LES DEMANDEURS D'EMPLOI SOUHAITANT TRAVAILLER EN BELGIQUE RÉSIDENT SUR LE BASSIN D'EMPLOI DE MULHOUSE

- Secrétariat (3,8%)
- Entretien des espaces verts (2,9%)
- Vente en habillement et accessoires de la personne (2,9%)
- Op. manuelles d'assemblage, tri, ou emballage (2,5%)
- Conduite d'engins de déplacement des charges (2,5%)

Pôle emploi, juin 2019

## Principaux domaines professionnels et métiers en tension sur le bassin d'emploi de Revin

**Commerce, vente, grande distribution** : Boulangerie-viennoiserie

**Installation et maintenance** : Installation et maintenance d'équipements industriels et d'exploitation, intervention en milieux et produits nocifs

## SYNTHÈSE - BELGIQUE

### **LE NOMBRE DE FRONTALIERS GRAND-ESTOIS EN DIRECTION DE LA BELGIQUE DEVRAIT ENCORE DIMINUER...**

La Belgique accueille plus de 40 000 travailleurs français. Les navetteurs proviennent majoritairement de la région des Hauts de France puisque seulement un frontalier sur cinq réside en Grand Est (soit 8 200 frontaliers). Par ailleurs, le nombre de navetteurs à destination de la Belgique habitant en région a légèrement diminué depuis les années 2010 et si les tendances se poursuivent ils seraient un millier en moins à traverser la frontière d'ici 30 ans.

### **DES PARTS IMPORTANTES D'OUVRIERS ET DE PROFESSIONNELLES DE SANTÉ EN DIRECTION DE LA BELGIQUE**

Le secteur des services emploie près de deux navetteurs sur trois. Les métiers de la santé humaine et de l'action sociale attirent particulièrement les résidents (1 frontalier sur 5). Les entreprises industrielles emploient quant à elles plus d'un quart des actifs frontaliers, dont une partie (8,2%) sont des entreprises de l'agro-alimentaire (notamment Ferrero à Arlon). Le secteur industriel subit cependant une baisse en besoin de main d'œuvre ces dernières années qui s'observe sur le nombre de frontaliers depuis 2010 (-1,6% par an en moyenne entre 2010 et 2015).

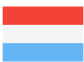



Une part importante de frontaliers exerce un métier n'exigeant pas de diplôme ou tout au plus un diplôme de niveau intermédiaire : ils sont 41% à avoir le statut d'ouvrier en Belgique, et 26% celui d'employés. Les métiers les plus exercés par les frontaliers sont ceux du sanitaire et social : infirmiers, aides-soignants, aides à domicile ou encore éducateurs spécialisés.

### **DES TERRITOIRES DONT LES DIFFICULTÉS POURRAIENT S'ACCENTUER AU FIL DU TEMPS...**

Les territoires du nord-ouest de la région Grand Est sont dès à présents confrontés à des difficultés démographiques qui pourraient s'accroître dans les prochaines années. Les frontaliers de moins de 30 ans sont proportionnellement moins nombreux que leurs aînés (7 points d'écart). D'ailleurs, les bassins d'emploi les plus concernés par le travail frontalier en Belgique sont les plus confrontés au vieillissement de la population. Ce vieillissement induit de nombreux départs à la retraite dans les années à venir mais surtout un besoin en personnel qualifié auprès des personnes âgées (aides-soignants, aides à domicile, etc.) alors que les résidents de ces bassins d'emploi vont régulièrement exercer ces professions en Belgique.





L'enjeu serait de redynamiser ces bassins d'emploi au taux de chômage parmi les plus élevés du Grand Est sur lesquels le déséquilibre générationnel pourrait s'intensifier notamment si la déprise démographique (marquée sur les bassins de Sedan et Revin) se poursuit ces prochaines années.

### RÉPARTITION SEXUÉE DES FRONTALIERS

					<b>GE</b>
♀	38,9%	35,4%	35,0%	45,3%	47,5%
♂	61,1%	64,6%	65,0%	54,7%	52,5%





Insee, 2016

### NIVEAU DE DIPLÔME DES FRONTALIERS

					<b>GE</b>
Niveau infra V	11,0%	17,8%	10,5%	16,8%	21,3%
Niveau V	24,7%	40,4%	36,3%	32,4%	30,4%
Niveau IV	19,2%	17,1%	16,6%	25,4%	18,7%
Niveau III et +	45,1%	24,7%	36,6%	25,4%	29,6%

Insee, 2016

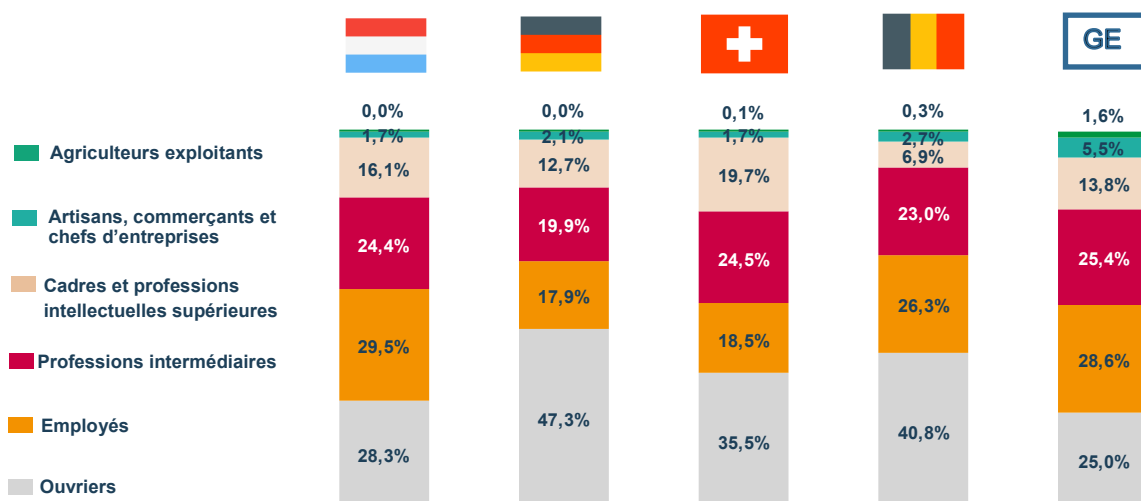
### ÂGE DES FRONTALIERS

					<b>GE</b>
15-24 ans	5,7%	4,3%	3,7%	7,3%	9,0%
25-34 ans	28,7%	13,0%	18,0%	24,8%	22,5%
35-44 ans	33,3%	23,3%	26,5%	29,0%	27,7%
45-54 ans	26,1%	38,2%	34,6%	27,2%	28,1%
55-64 ans	6,2%	21,0%	17,2%	11,7%	15,1%

Insee, 2016



### CATÉGORIES SOCIO-PROFESSIONNELLES DES FRONTALIERS



Insee, 2016

### SECTEURS D'EXERCICE DES FRONTALIERS

Secteur	Luxembourg	Allemagne	Suisse	Belgique	GE*
<b>Agriculture</b>	0,1%	0,2%	0,2%	0,6%	2,3%
<b>Industrie</b>	13,9%	44,9%	36,3%	27,0%	21,2%
Industries extractives, énergie, eau, etc.	1,0%	1,3%	1,6%	1,5%	2,0%
Industrie agro-alimentaire	1,7%	2,2%	3,7%	9,0%	3,3%
Fab. d'équipements élect., informatique ; fab. De machines	1,3%	7,3%	5,7%	0,4%	3,1%
Métallurgie, fab. De produits métalliques	4,5%	7,8%	3,3%	2,8%	3,5%
Fab. Matériels de transport	4,6%	13,4%	0,4%	1,4%	2,1%
Fab. Autres produits industriels	13,9%	12,9%	21,7%	12,0%	10,6%
<b>Construction</b>	9,9%	6,9%	8,2%	8,6%	7,6%
<b>Commerce</b>	15,3%	16,5%	12,5%	18,2%	17,4%
<b>Services</b>	60,8%	31,4%	42,8%	45,6%	52,0%
Transports et entreposage	5,1%	4,4%	9,4%	4,2%	7,2%
Hébergement et restauration	5,4%	1,7%	3,4%	3,2%	5,3%
Information et communication	5,7%	2,1%	2,0%	0,6%	1,8%
Act. Financières et d'assurance	12,5%	1,6%	2,2%	1,4%	3,0%
Act. De conseil aux entreprises	9,3%	3,4%	7,3%	1,4%	4,7%
Act. De support aux entreprises	9,9%	5,3%	7,2%	5,3%	11,2%
Administration publique	1,5%	2,1%	0,8%	2,3%	1,6%
Enseignement	1,1%	2,0%	1,7%	4,5%	1,6%
Santé humaine et action sociale	6,7%	5,6%	6,2%	18,7%	11,4%
Autres activités de services	3,5%	3,2%	2,7%	4,0%	4,8%

Données frontaliers : Insee, 2016 ; Données des salariés\* en Grand Est : Acooss & MSA 2018

## 8 COLLECTIONS DE L'OREF



### Réalités Emploi-Formation

#### Observer

Une vue d'ensemble de la relation « emploi-formation » en région, dans les territoires et les secteurs d'activités.



### Tableaux de bord

#### Suivre

Des synthèses régionales sur l'emploi, le marché du travail, la formation en région. Des documents actualisés en permanence.



### Études et analyses

#### Approfondir

Des informations-clés aisément exploitables pour faciliter et approfondir la réflexion sur un sujet ou un secteur donné.



### Réflexions prospectives

#### Anticiper

Des éléments d'anticipation : tendances perceptibles et défis concernant la formation sur la relation « emploi-formation ».



### Sanitaire et social

#### Observer le SaSo

Une observation du domaine Sanitaire et Social unique en région. Des documents variés pour comprendre le présent et éclairer l'avenir.



### Mieux comprendre

#### Comprendre

Des clés de lecture pour faire le point ou mieux comprendre les chiffres et les concepts « emploi-formation ».



### Médias

#### S'informer

Des outils pour rester informé(e).



### Documents outils

#### Aider

Des outils pour aller plus loin.

**OREF Grand Est**

Tél. 03 88 15 66 08

Twitter : [@orefgrandest](https://twitter.com/orefgrandest)

Siège de la Région, site de Strasbourg  
1 place Adrien Zeller  
67070 STRASBOURG Cedex

Hôtel de Région, site de Châlons  
5, rue de Jéricho - CS 70441  
51037 CHÂLONS-EN-CHAMPAGNE

Hôtel de Région, site de Metz,  
Lycée Schuman  
4, rue Monseigneur Pelt - BP 45138  
57074 METZ Cedex 03