



ÉTUDES & ANALYSES | OCTOBRE 2020

Parcours d'insertion professionnelle des stagiaires FPC financés par la Région Grand Est

Des informations-clés pour comprendre les trajectoires d'insertion des stagiaires de la formation professionnelle continue en Grand Est

OBSERVATOIRE RÉGIONAL EMPLOI FORMATION

OREF
GRAND EST

AVANT-PROPOS

La formation professionnelle continue (FPC) permet d'acquérir de nouvelles compétences durant sa vie active, avec pour finalité un retour ou un maintien dans l'emploi, la sécurisation ou l'optimisation de son parcours professionnel. A travers divers dispositifs, elle s'adresse aux demandeurs d'emploi ainsi qu'aux travailleurs, salariés ou non.

Les Régions accompagnent l'État dans le déploiement de ces dispositifs. Elles définissent et mettent en œuvre la politique régionale de formation, en fonction des besoins locaux.

La Région Grand Est a souhaité connaître le devenir professionnel des personnes formées dans ce cadre et a lancé au deuxième trimestre 2020 une enquête parcours. Plus qu'une photographie, cette enquête permet d'observer la situation du stagiaire mois par mois, sur une période allant de la sortie de formation à la date de réalisation de l'enquête.

MÉTHODOLOGIE

L'enquête porte sur 30 300 stagiaires entrés en formation en 2018 en Grand Est. Ces stagiaires se sont formés parmi l'un des neuf dispositifs suivants : Programme Régional de Formation (PRF), École de la deuxième chance, conventionnement avec de grands opérateurs, actions sur mesure, Fonds d'Intervention pour la Formation et l'Emploi (Fife), Aide Régionale Individuelle à la Formation (Arif), création d'entreprise, sas apprentissage et soutien aux grands projets.

Les stagiaires ont été interrogés qu'ils soient allés au terme de la formation ou non, qu'ils aient validé leur formation ou non. Lorsque qu'un stagiaire présentait plus d'une entrée en formation en 2018, seule la première a été prise en compte pour l'enquête.

Suite à une administration mail puis téléphone du questionnaire, plus de 15 100 réponses exploitables ont été obtenues. Cela correspond à un taux de réponse à l'enquête de 50 %.

L'échantillon des répondants a fait l'objet d'un redressement en fonction du sexe, de la tranche d'âge, du type d'action de formation et du niveau de sortie de formation. Ainsi, les résultats présentés dans ce document sont représentatifs des 30 300 stagiaires entrés en formation en 2018.

Les stagiaires ont exposé leur parcours d'insertion sur une période allant de la sortie de formation à la date de réalisation de l'enquête, en mai-juin 2020. Les dates de sortie de formation étant variables, il a pu être recueilli jusqu'à 27 mois d'observation pour certains stagiaires. Le choix a été fait de présenter les données en mois relatifs à la sortie de formation (1^{er} mois, 2^{ème} mois...).

SOMMAIRE

RÉSULTATS GÉNÉRAUX.....	6
Qui sont les stagiaires entrés en formation ?	6
Quelle formation selon les stagiaires ?	6
Comment évolue la situation du stagiaire tout au long du parcours ?	8
RÉSULTATS SELON LA FINALITÉ DE LA FORMATION	9
Formations en amont de la qualification	9
Qui sont les stagiaires répondants ?.....	9
Quel parcours professionnel après la sortie de formation ?	10
<i>Les stagiaires interrogés ont présenté leur parcours d'insertion et l'ensemble des situations vécues mois par mois entre leur sortie de formation et le moment de l'enquête. Il s'agit dans cette partie de décrire le parcours qui a été reconstitué.</i>	
Quand et quel premier emploi ?	12
<i>Pour les stagiaires qui ont occupé au moins un emploi durant leur parcours, un zoom est fait sur le premier emploi décroché.</i>	
Quelle insertion professionnelle 18 mois après la sortie de formation ?.....	14
<i>Il est présenté dans cette partie une photographie de la situation professionnelle des stagiaires 18 mois après la sortie de formation.</i>	
Formations qualifiantes	17
Qui sont les stagiaires répondants ?.....	17
Quel parcours professionnel après la sortie de formation ?	18
<i>Les stagiaires interrogés ont présenté leur parcours d'insertion et l'ensemble des situations vécues mois par mois entre leur sortie de formation et le moment de l'enquête. Il s'agit dans cette partie de décrire le parcours qui a été reconstitué.</i>	
Quand et quel premier emploi ?	20
<i>Pour les stagiaires qui ont occupé au moins un emploi durant leur parcours, un zoom est fait sur le premier emploi décroché.</i>	
Quelle insertion professionnelle 18 mois après la sortie de formation ?.....	22
<i>Il est présenté dans cette partie une photographie de la situation professionnelle des stagiaires 18 mois après la sortie de formation.</i>	
RÉSULTATS POUR LES PRINCIPALES SPÉCIALITÉS DE FORMATION.....	25
DÉFINITIONS ET GLOSSAIRE	34

RÉSULTATS GÉNÉRAUX

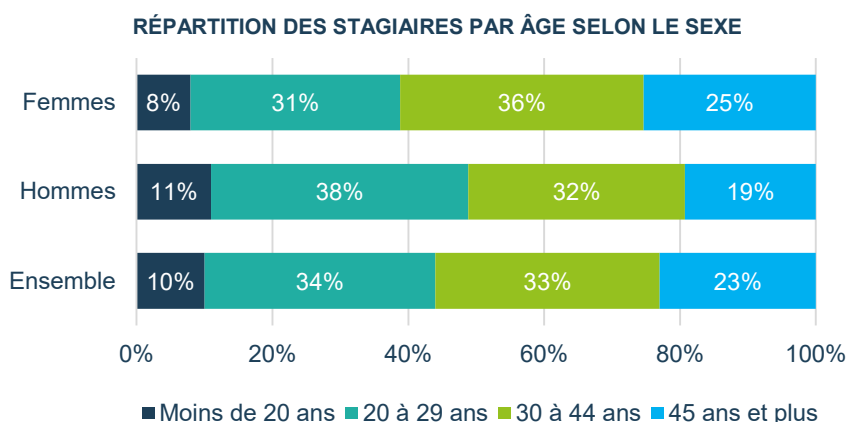
Qui sont les stagiaires entrés en formation ?

En 2018, 30 300 stagiaires sont entrés dans une formation financée par la Région Grand Est dans le cadre de la formation professionnelle continue*.

Les femmes constituent 52 % du public formé (contre 49 % parmi les actifs du Grand Est**).

44 % des stagiaires sont âgés de moins de 30 ans, 33 % ont entre 30 et 44 ans et 23 % 45 ans ou plus. Pour comparaison, les proportions sont de respectivement 20 %, 36 % et 44 % parmi les actifs du Grand Est**. Ces résultats sont à rapprocher des objectifs des pouvoirs publics qui placent les jeunes parmi les publics prioritaires à la formation.

Cette surreprésentation de jeunes est encore plus notable pour les hommes : 49 % d'entre eux âgés de moins de 30 ans à l'entrée en formation, soit 10 points de plus par rapport aux femmes.



Parmi les stagiaires, 8 % sont reconnus travailleur handicapé, dont près de la moitié d'entre eux sont âgés de 45 ans ou plus. Par ailleurs, les bénéficiaires du Revenu de Solidarité Active (RSA) représentent 15 % des entrants en formation***.

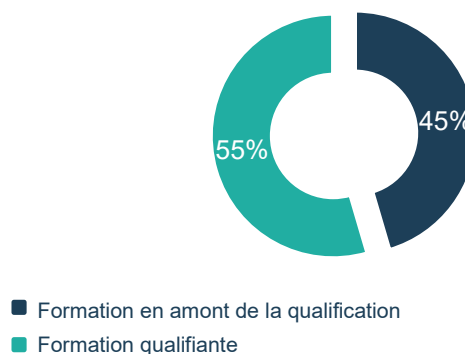
Quelle formation selon les stagiaires ?

Une large moitié des entrées en formation (55 %) relèvent de la qualification.

Les hommes intègrent plus souvent une formation qualifiante que les femmes : 60 % contre 50 %.

Plus de la moitié des jeunes de moins de 30 ans sont inscrits dans une action préparatoire à la qualification. Ce type d'actions comprend notamment deux dispositifs s'adressant spécifiquement au public jeune : les écoles de la deuxième chance (E2C) et le sas apprentissage****.

FINALITÉ DE LA FORMATION SUIVIE



* Stagiaires entrés sur l'un des neuf dispositifs pris en compte dans cette enquête

** Source : Insee, RP 2017

*** A titre de comparaison, 6,7 % de la population du Grand Est (de moins de 65 ans) est couverte par le RSA au 31/12/2018. Sources : Insee, Drees, Cnaf, MSA

**** Le sas apprentissage est dédié aux jeunes de 16 à 30 ans (sans limite d'âge pour les jeunes en situation de handicap), prioritairement de niveau inférieur ou égal au CAP. Il comprend deux volets :

- Une phase d'orientation lors de laquelle une collaboration approfondie entre les CFA et les prescripteurs permettra de sensibiliser les jeunes à l'apprentissage et à valider leur choix par des mises en situation en entreprises et en CFA
- Une phase de consolidation du projet et sécurisation du parcours avec pour objectif la mise en place de conditions favorables à l'entrée en apprentissage et à la réussite du parcours

⇒ Zoom sur les formations qualifiantes

Sur les seules formations qualifiantes, les hommes se situent le plus souvent sur du niveau V (42 %). Les femmes sont quant à elles plus fréquemment sur une formation de niveau non défini (36 %), incluant en premier lieu les formations en langues étrangères.

40 % des moins de 30 ans visent l'acquisition d'un niveau V de formation. Parmi les plus âgés (45 ans et plus), le niveau est non défini pour 45 % d'entre eux : il s'agit principalement de formations en maîtrise de l'environnement numérique et en langues.

NIVEAU DE LA FORMATION SUIVIE SELON LES CARACTÉRISTIQUES SEXE ET ÂGE DES STAGIAIRES

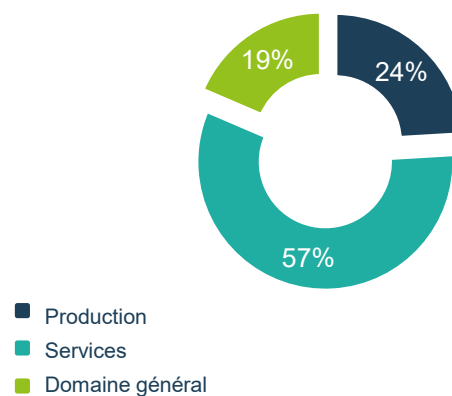
Niveau	Sexe		Tranche d'âge			Ensemble
	Femmes	Hommes	Moins de 30 ans	30-44 ans	45 ans et plus	
Niveaux I-II	8%	8%	6%	11%	6%	8%
Niveau III	12%	12%	13%	13%	8%	12%
Niveau IV	15%	14%	19%	13%	10%	14%
Niveau V	29%	42%	40%	34%	31%	36%
Niveau non défini*	36%	24%	22%	29%	45%	30%

Les services constituent le premier domaine dans lequel se forme les stagiaires du qualifiant.

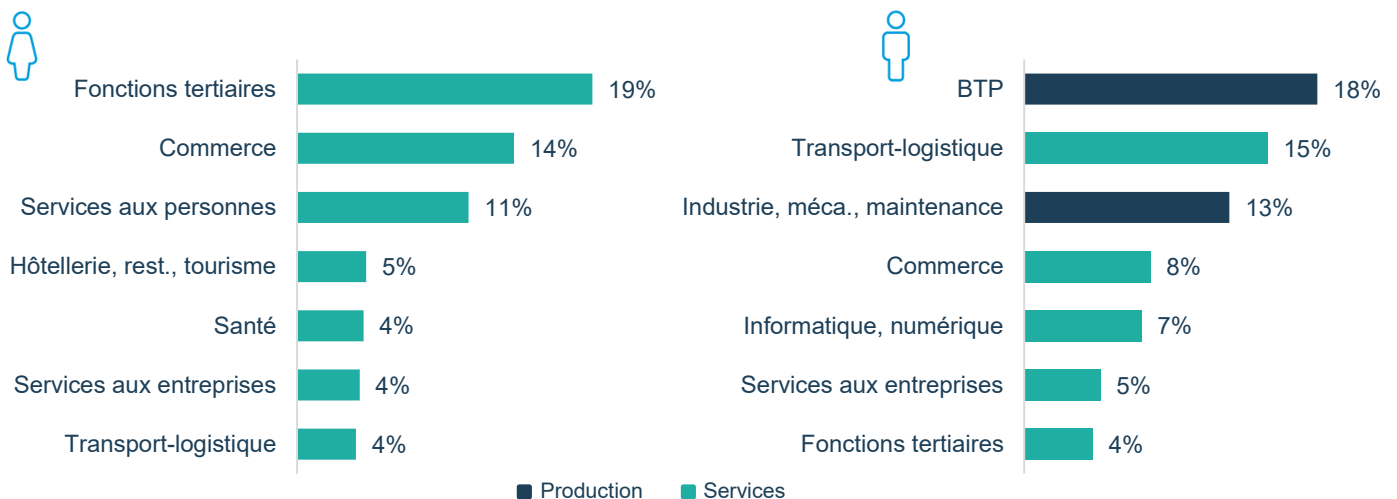
Les femmes sont 68 % à suivre une formation relevant des services, et ce, plus particulièrement dans les fonctions tertiaires, le commerce et les services aux personnes. Les hommes sont quant à eux davantage partagés entre les services (48 %) et la production (37 %). Le domaine général (formations en langues, DAEU...) concerne en parallèle 22 % des femmes et 15 % des hommes.

Selon l'âge, la proportion dans les services varie de 55 % pour les moins de 30 ans à 63 % pour les 45 ans et plus (56 % pour les 30 à 44 ans).

DOMAINE DE LA FORMATION SUIVIE



PRINCIPALES SPÉCIALITÉS DE FORMATION (HORS DOMAINE GÉNÉRAL)



* Le niveau de formation visé va du niveau V (diplômes tels CAP, BPA...) au niveau I (diplômes de Master, d'ingénieur...). Des formations qualifiantes peuvent être sans niveau défini, comme par exemple celles liées à la création/reprise d'entreprise.

Comment évolue la situation du stagiaire tout au long du parcours ?

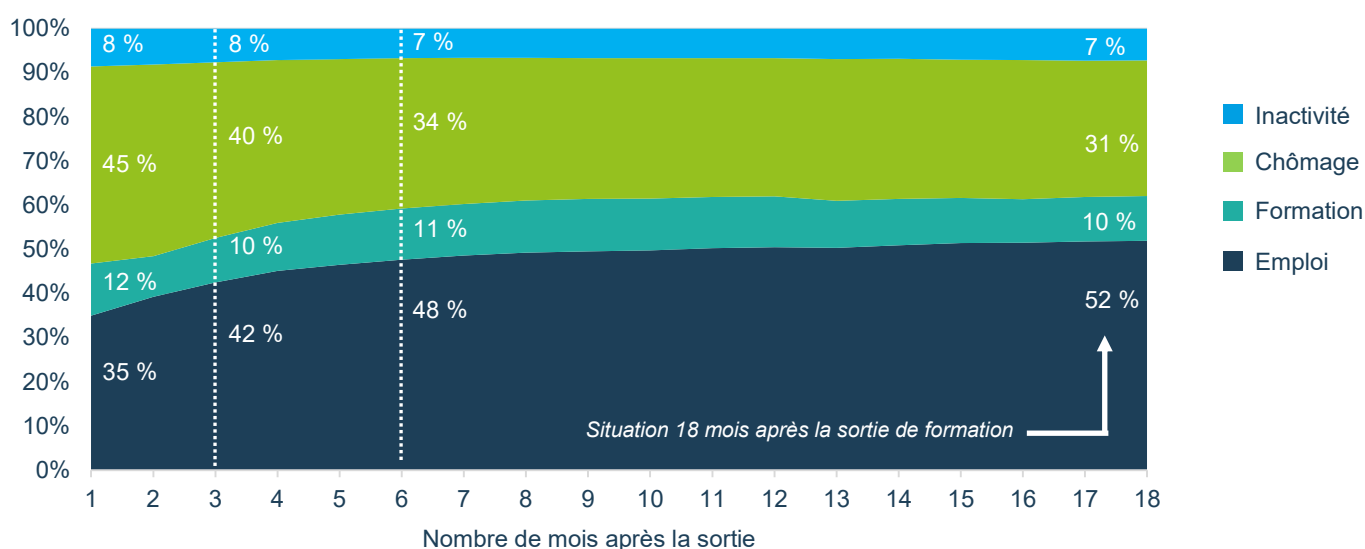
Interrogé sur son parcours professionnel mois par mois depuis sa sortie de formation, le stagiaire peut être :

- en emploi (quel que soit le type de contrat de travail)
- en formation
- au chômage (sans emploi et en recherchant un, inscrit ou non à Pôle emploi)
- inactif (sans emploi et n'en recherchant pas)

35 % des stagiaires accèdent à un emploi dès le mois suivant leur sortie de formation. Cette proportion progresse au fil des mois pour atteindre 52 % un an et demi après la sortie. En parallèle, la part des personnes en recherche d'emploi diminue sur cet intervalle de temps, passant de 45 % à 31 %. À noter que c'est au troisième mois que la proportion de stagiaires en emploi devient plus importante que celle de demandeurs d'emploi.

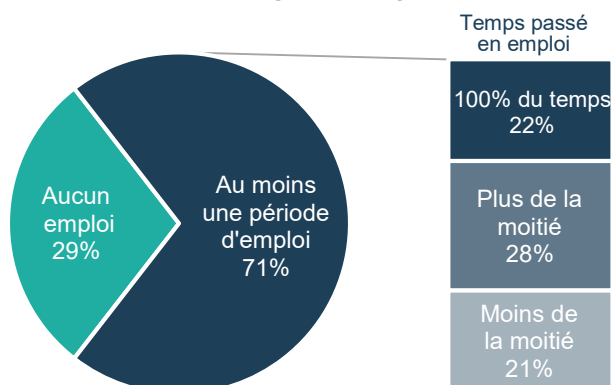
Quant aux proportions de stagiaires en formation et d'inactifs, elles sont stables sur toute la durée d'observation.

ÉVOLUTION DE LA SITUATION MENSUELLE DES STAGIAIRES DEPUIS LEUR SORTIE DE FORMATION



Si, 18 mois après la sortie de formation, environ cinq stagiaires sur dix exercent une activité professionnelle, ils sont sept sur dix à avoir connu au moins une période d'emploi sur l'ensemble de leur parcours.

ACCÈS À L'EMPLOI



Les parcours professionnels peuvent de plus être abordés à partir du temps passé par les stagiaires dans chacune des situations. En moyenne, les personnes ont passé 48 % de leur temps à travailler et 34 % à être au chômage. Cette situation globale masque une multitude de parcours professionnels, plus ou moins linéaires : sur les 17 mois observés en moyenne par parcours, quatre stagiaires sur dix sont restés dans la même situation (emploi, formation, chômage ou inactivité) et par conséquent six sur dix ont connu au moins deux situations différentes.

RÉSULTATS SELON LA FINALITÉ DE LA FORMATION

Formations en amont de la qualification

Les formations en amont de la qualification ont pour objectif de construire un projet professionnel, de remobiliser ou d'acquérir des compétences complémentaires préalables à un parcours qualifiant ou à une insertion professionnelle. Elles recouvrent les actions de type : objectif compétences de base, remise à niveau professionnelle, confirmation et validation de projet professionnel, préparation à des concours, ainsi que les accompagnements mis en œuvre dans le cadre des dispositifs E2C et sas apprentissage.

Qui sont les stagiaires répondants ?



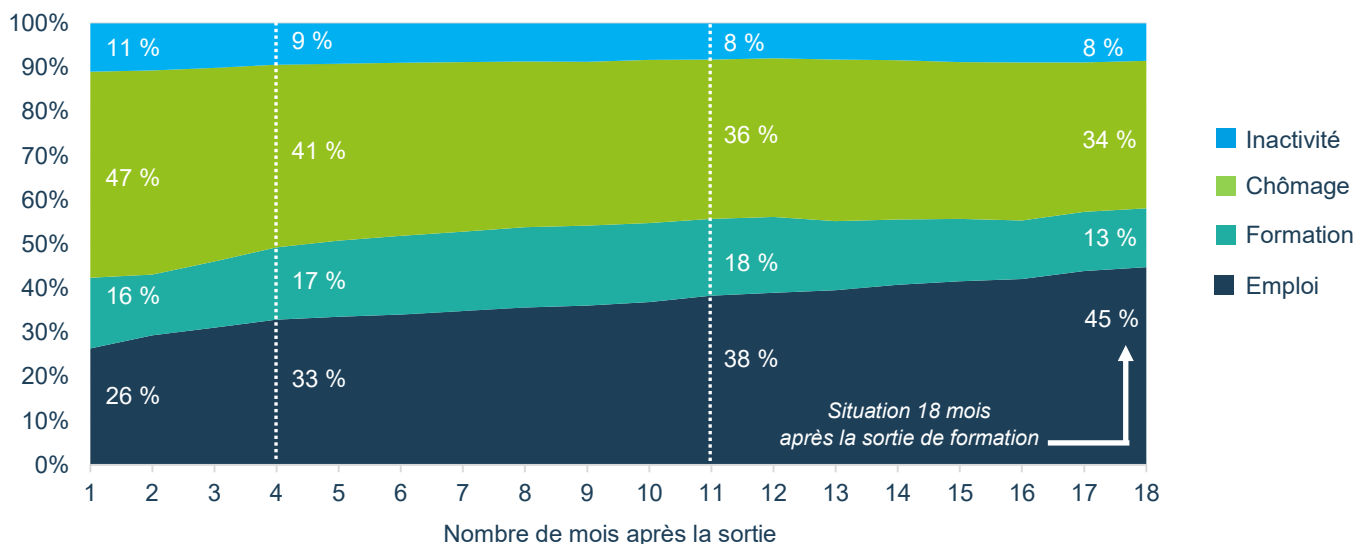
* Programme Régional de Formation à destination des demandeurs d'emploi

Quel parcours professionnel après la sortie de formation ?

⇒ Six stagiaires sur dix ont connu au moins une période d'emploi

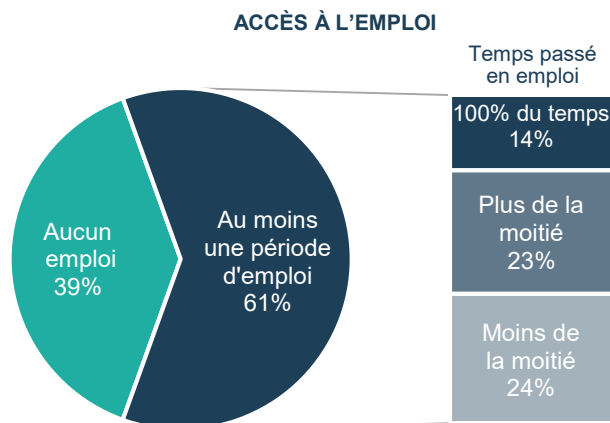
Le mois suivant leur sortie de formation, 26 % des stagiaires accèdent à un emploi et 47 % en recherchent un. Il faut attendre une dizaine de mois pour que la proportion de stagiaires en emploi devance celle de demandeurs d'emploi. Un an et demi après la sortie, près de six stagiaires sur dix font état d'une sortie positive : 45 % travaillent et 13 % poursuivent leur formation.

ÉVOLUTION DE LA SITUATION MENSUELLE DES STAGIAIRES DEPUIS LEUR SORTIE DE FORMATION



Sur l'ensemble de leur parcours professionnel, 61 % des stagiaires ont connu au moins une période d'emploi. Avec 45 %, les 50 ans et plus sont ceux qui ont le moins souvent accédé à l'emploi.

Notons qu'ils sont 14 % à avoir travaillé toute la durée du parcours retracé pour les besoins de l'enquête.

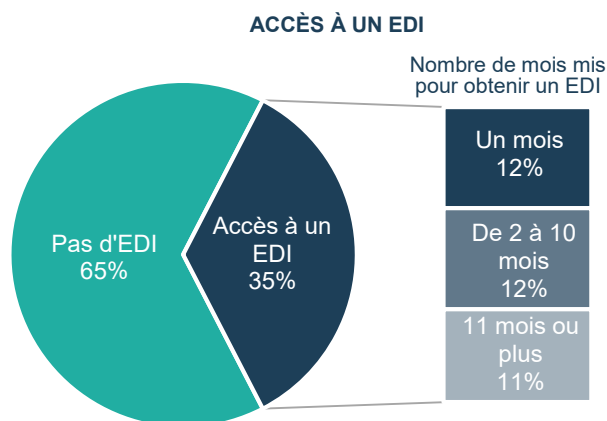


Sur l'ensemble des mois pris en compte dans les parcours, il peut être établi, qu'en moyenne, 37 % du temps passé par les stagiaires l'a été en emploi, soit une proportion équivalente à celle du temps passé au chômage (38 %).

⇒ Plus d'un stagiaire qui s'est inséré en emploi sur dix en EDI le premier mois suivant la sortie de formation

Au sein des stagiaires ayant accédé à l'emploi, 35 % ont obtenu un emploi à durée indéterminée* (EDI) à un moment de leur parcours. 12 % ont même décroché ce type d'emploi dès le premier mois suivant leur sortie de formation.

Pour les stagiaires ayant signé un CDI ou s'étant installés à leur compte durant leur parcours, le temps moyen d'accès à ces formes d'emploi aura été de 7 mois.

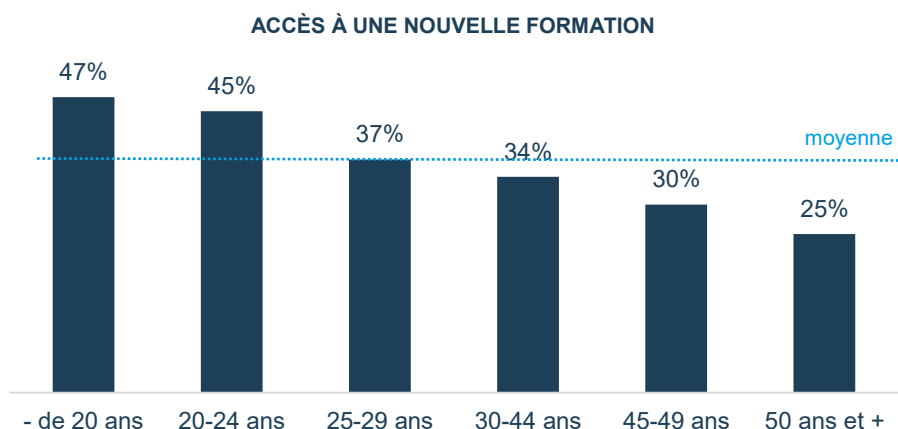


Note de lecture : 35 % des stagiaires ayant accédé à l'emploi ont obtenu un EDI à un moment de leur parcours, dont 12 % le mois suivant leur sortie de formation

⇒ Les jeunes plus enclins à continuer leur parcours de formation

Interrogés en 2020 sur la formation qu'ils ont entreprise en 2018, 37 % des stagiaires ont depuis démarré une autre formation. Moins l'âge des stagiaires est élevé, plus ils sont nombreux à se former à nouveau : respectivement 47 % et 45 % des moins de 20 ans et des 20-24 ans, contre 30 % au plus des 45 ans et plus.

Dans 43 % des cas, la poursuite de formation se fait dès la sortie de la formation pour laquelle le stagiaire est enquêté.



Pour 62 % des stagiaires continuant leur formation, celle-ci vient en complément de celle réalisée en 2018 : le projet professionnel reste le même. En parallèle, 32 % des stagiaires se forment dans le cadre d'une réorientation. C'est plus souvent le cas des moins de 20 ans (47 %).

Que la formation soit complémentaire ou non à celle de 2018, ils sont 76 % à continuer à se former pour obtenir un titre ou un diplôme. Cette proportion est moins élevée parmi les 50 ans et plus (65 %).

* CDI, fonctionnaire, installé à son compte

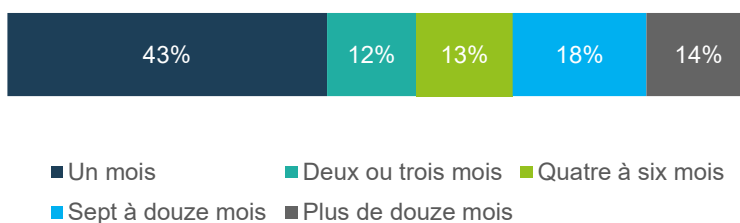
Quand et quel premier emploi ?

⇒ 5 mois nécessaires en moyenne pour trouver un premier emploi

Parmi les stagiaires ayant connu au moins une période d'emploi, 43 % ont mis un mois au plus pour signer leur premier contrat de travail. Cette proportion descend à 33 % pour les stagiaires de moins de 20 ans.

En moyenne, le temps mis pour trouver un premier emploi est de 5 mois.

TEMPS D'ACCÈS AU PREMIER EMPLOI

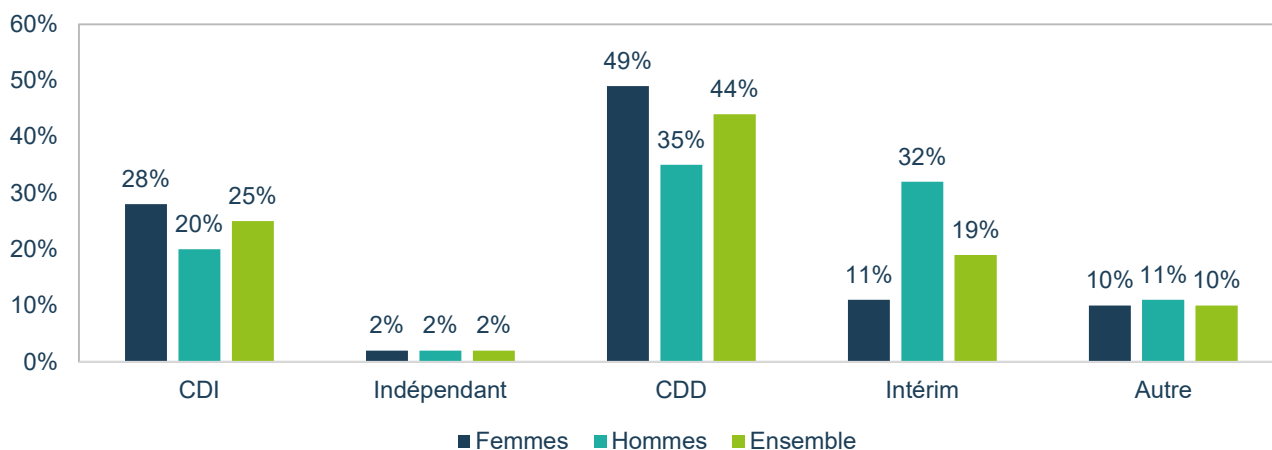


⇒ Une majorité d'emploi à durée limitée

Avec 44 %, le CDD est le contrat de travail le plus couramment décroché au premier emploi. Si les hommes signent presque tout autant un CDD (35 %) qu'un contrat intérimaire (32 %) lors de leur première embauche, les femmes sont quant à elles plus fréquemment recrutées en CDD (49 %). Ces résultats ne sont pas sans lien avec les secteurs d'activité plutôt distincts dans lesquels travaillent femmes et hommes.

Les autres contrats de travail, qui regroupent les contrats en alternance, les contrats aidés, les engagés dans l'armée..., sont proportionnellement plus nombreux parmi les stagiaires de moins de 20 ans (19 %, contre 10 % en moyenne).

TYPE DE CONTRAT DE TRAVAIL DU PREMIER EMPLOI



Autre = contrat aidé, d'apprentissage, engagé dans l'armée...

⇒ Un premier emploi sur cinq exercé dans le secteur santé-social

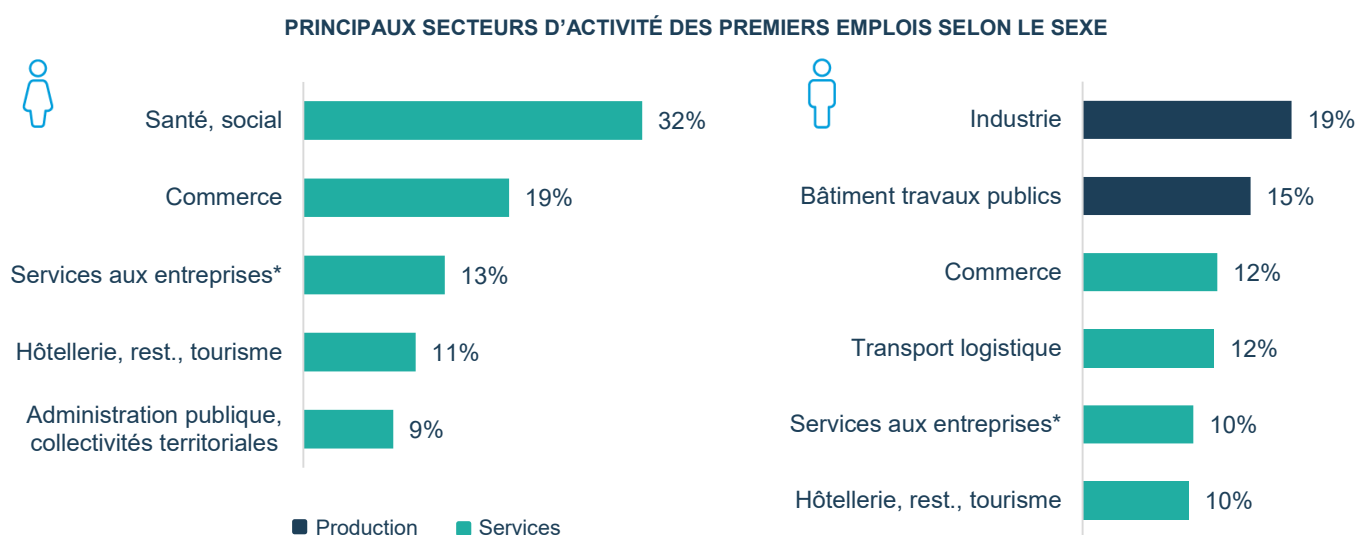
Précisons tout d'abord que certaines des formations en amont de la qualification ne ciblent pas un secteur d'activité bien précis, comme celles relevant du dispositif E2C ou les actions objectifs compétences de base.

Globalement, les premiers emplois se concentrent sur cinq secteurs d'activité : santé-social (21 %), commerce (16 %), services aux entreprises* (12 %), industrie (11 %) et hôtellerie, restauration, tourisme (10 %).

Les femmes et les hommes ne travaillent pas dans les mêmes secteurs : les premières sont surtout représentées dans les activités tertiaires (santé-social, commerce...) tandis que les seconds sont plus nombreux dans l'industrie et la construction.

Ce constat peut être rapproché de la nature des formations préparées. En effet, les répondantes ont plus souvent suivi une préparation à des concours, notamment en vue de se former à un métier de la santé ou du social, ainsi que des formations de type confirmation et validation de projet professionnel (CVPP) ou de remise à niveau professionnelle dans les métiers de l'aide à la personne, du sanitaire et du social.

De manière générale, dans la formation professionnelle continue comme dans d'autres voies de formation (voie scolaire, apprentissage...), les femmes et les hommes empruntent des cursus d'orientation encore très genrés, amenant à une présence féminine variable selon les secteurs d'activité.



* Informatique, nettoyage, sécurité, gestion...

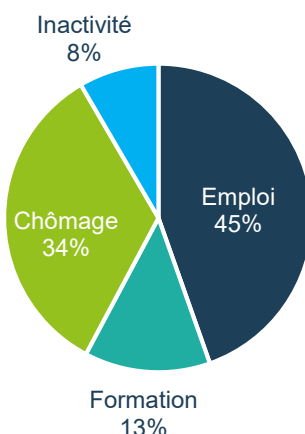
Quelle insertion professionnelle 18 mois après la sortie de formation ?

⇒ Une sortie positive pour près de six stagiaires sur dix

Un an et demi après la sortie de formation, 45 % des stagiaires sont en emploi. Le taux d'emploi est semblable selon le sexe, s'élevant respectivement à 45 % et 44 % pour les femmes et les hommes.

Les âges extrêmes, à savoir les moins de 20 ans et les 50 ans et plus, exercent moins souvent une activité professionnelle (34 % pour les deux tranches d'âge) que les autres. Ce moindre taux d'emploi est à relativiser pour les moins de 20 ans : 23 % se trouvent également en formation, soit 10 points de plus qu'en moyenne. Les 50 ans et plus sont eux bien plus au chômage (44 %) qu'en formation (8 %).

SITUATION DES STAGIAIRES 18 MOIS APRÈS LA SORTIE DE FORMATION

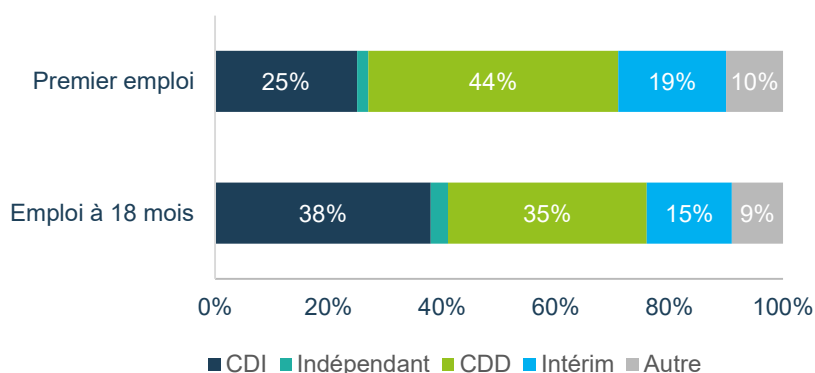


⇒ Quatre stagiaires en emploi sur dix en EDI

Entre le premier emploi occupé et celui détenu à 18 mois, le CDI a gagné du terrain. En incluant les personnes installées à leur compte, 41 % des stagiaires sont en emploi à durée indéterminée 18 mois après la sortie de formation.

Déjà relevé sur le premier emploi, le CDI est plus répandu parmi les femmes (42 %) que les hommes (34 %).

RÉPARTITION DES CONTRATS DE TRAVAIL - COMPARAISON PREMIER EMPLOI / EMPLOI À 18 MOIS

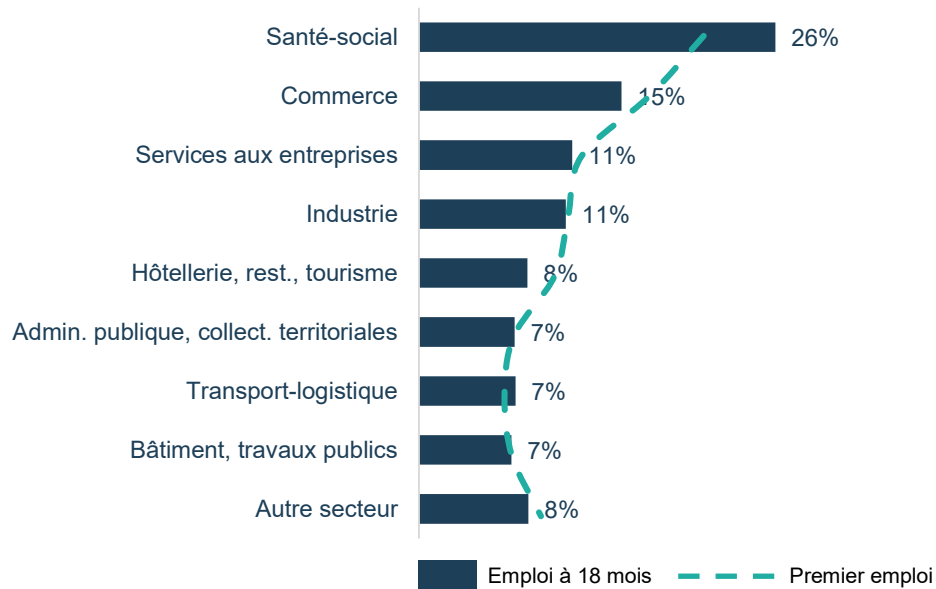


Autre = contrat aidé, d'apprentissage, engagé dans l'armée...

⇒ Un emploi à 18 mois sur quatre exercé dans le secteur santé-social

Le secteur d'activité de la santé et du social concentre 26 % des emplois détenus à 18 mois, soit 5 points de plus par rapport aux premiers emplois occupés. Les deux tiers des personnes travaillant dans ce secteur estiment que leur emploi est en relation avec la formation suivie (contre 46 % en moyenne).

SECTEURS D'ACTIVITÉ - COMPARAISON PREMIER EMPLOI / EMPLOI À 18 MOIS



⇒ Plus de neuf stagiaires sur dix travaillent en Grand Est

93 % des stagiaires en emploi à 18 mois travaillent en Grand Est, 4 % dans une autre région et 3 % à l'étranger. Le Luxembourg est le pays étranger qui accueille le plus de stagiaires, lesquels sont en majorité originaires de Moselle. De fait, les stagiaires résidant au sein de ce département à l'entrée en formation en 2018 sont proportionnellement plus nombreux à exercer à l'étranger : 7 %.

⇒ Un stagiaire en recherche d'emploi sur trois a travaillé au cours des 18 mois observés

Un an et demi après leur sortie de formation, 34 % des stagiaires indiquent rechercher un travail. Parmi ces derniers, 31 % effectuent leur recherche depuis six mois au plus. À l'opposé, ils sont 45 % à se déclarer au chômage sur la totalité des 18 mois observés, une proportion qui atteint les 61 % pour les 50 ans et plus.

35 % des stagiaires en situation de chômage ont occupé au moins un emploi au cours des 18 mois. L'accès à l'emploi a été moins fréquent pour les 50 ans et plus (20 %).

Quelle influence du profil des stagiaires sur les parcours professionnels ?

La conjoncture économique, la nature de la formation suivie, les caractéristiques individuelles des stagiaires... sont autant de facteurs jouant un rôle sur l'insertion professionnelle. Le tableau ci-après permet d'appréhender l'influence de diverses caractéristiques sur l'accès à l'emploi et à la formation.

TAUX D'ACCÈS À L'EMPLOI, TAUX D'EMPLOI À 18 MOIS ET TAUX D'ACCÈS À LA FORMATION SELON LES PRINCIPALES CARACTÉRISTIQUES DES STAGIAIRES

		Taux d'accès à l'emploi	Taux d'emploi à 18 mois	Taux d'accès à la formation
Sexe	Femmes	60%	45%	37%
	Hommes	62%	44%	36%
Tranche d'âge	Moins de 20 ans	57%	34%	47%
	20-24 ans	68%	48%	45%
	25-29 ans	68%	51%	37%
	30-44 ans	63%	49%	34%
	45-49 ans	61%	48%	30%
	50 ans et plus	45%	34%	25%
Titulaire d'un permis de conduire	Oui / en cours	64%	50%	37%
	Non	56%	36%	37%
Expérience professionnelle acquise à l'entrée en formation	Pas d'expérience professionnelle	54%	38%	42%
	Moins d'un an d'expérience	63%	41%	42%
	De un à moins de cinq ans d'expérience	67%	48%	39%
	De cinq à moins de dix d'expérience	65%	47%	39%
	10 ans et plus d'expérience	58%	47%	30%
Projet défini à l'entrée en formation en 2018	Oui	63%	46%	39%
	Non	55%	42%	32%
Formation 2018 adaptée au besoin	Oui	61%	46%	38%
	Non	58%	39%	28%
Statut travailleur handicapé	Oui	44%	34%	35%
	Non	63%	46%	37%
Ensemble		61%	45%	37%

Note de lecture : pour chaque indicateur, les valeurs les plus élevées sont colorées en vert et les valeurs les plus faibles en rose

Formations qualifiantes

Les formations qualifiantes visent le maintien ou le retour à l'emploi des personnes. Cela peut être par le biais d'actions :

- menant à l'obtention d'une certification professionnelle (diplôme, titre professionnel...)
- permettant de renforcer ses compétences ou d'acquérir l'ensemble des compétences nécessaires à l'exercice d'un emploi

Qui sont les stagiaires répondants ?



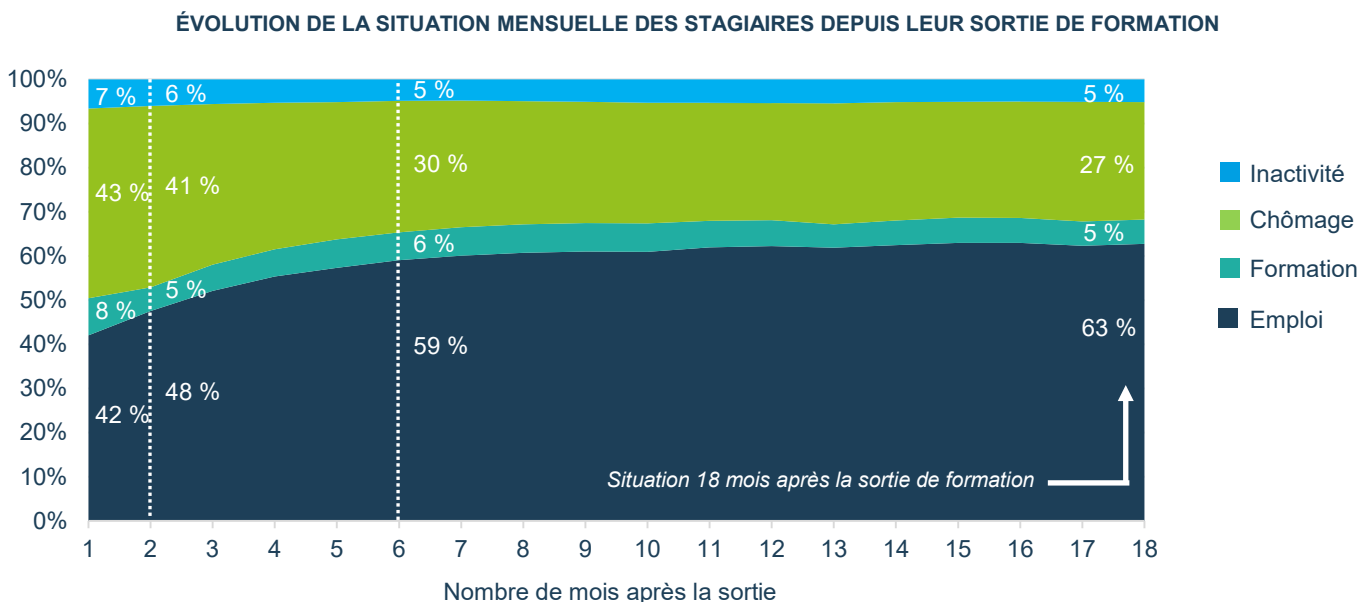
* Programme Régional de Formation à destination des demandeurs d'emploi

Quel parcours professionnel après la sortie de formation ?

⇒ Huit stagiaires sur dix ont connu au moins une période d'emploi

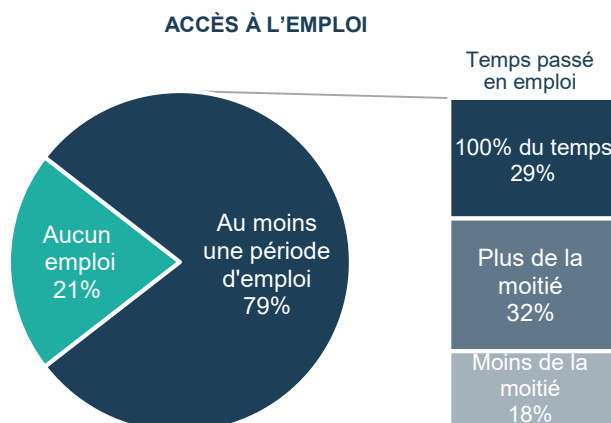
Le mois suivant la sortie de formation, on compte autant de stagiaires en emploi (42 %) qu'au chômage (43 %). Dès le deuxième mois, la part des personnes en emploi devient supérieure à celle qui en recherchent un. Un an et demi après la sortie, plus de six stagiaires sur dix exercent une activité professionnelle.

Les parts d'inactifs et de stagiaires en formation sont relativement stables sur toute la durée d'observation.



Sur l'ensemble de leur parcours professionnel, 79 % des stagiaires ont connu au moins une période d'emploi. Plus particulièrement, ils sont 29 % à avoir travaillé toute la durée du parcours retracé pour les besoins de l'enquête. Cette proportion atteint 47 % pour les personnes formées aux niveaux I et II.

En parallèle, 21 % des stagiaires n'ont pas du tout travaillé. C'est plus largement le cas des 50 ans et plus (36 %).



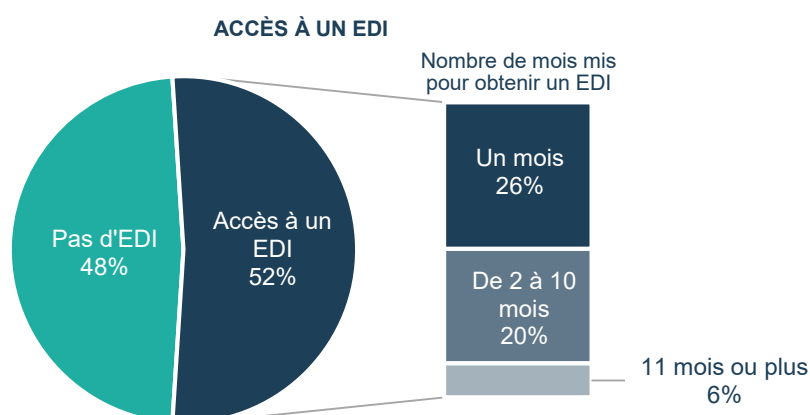
Sur l'ensemble des mois pris en compte dans les parcours, il peut être établi, qu'en moyenne, 58 % du temps passé par les stagiaires l'a été en emploi, soit pratiquement le double de celui passé au chômage (30 %).

⇒ Un stagiaire qui s'est inséré en emploi sur quatre en EDI le premier mois suivant la sortie de formation

Au sein des stagiaires ayant accédé à l'emploi, 52 % ont obtenu un emploi à durée indéterminée (EDI) à un moment de leur parcours. C'est même le cas de 76 % des stagiaires formés aux niveaux I et II.

26 % ont été embauchés en EDI dès le premier mois suivant leur sortie de formation (60 % pour les niveaux I et II).

Pour les stagiaires ayant signé un CDI ou s'étant installés à leur compte durant leur parcours, le temps moyen d'accès à ces formes d'emploi aura été de 4 mois.



Note de lecture : 52 % des stagiaires ayant accédé à l'emploi ont obtenu un EDI à un moment de leur parcours, dont 26 % le mois suivant leur sortie de formation

⇒ Un stagiaire sur six poursuit sa formation

Interrogés en 2020 sur la formation qu'ils ont entreprise en 2018, 17 % des stagiaires ont depuis suivi une autre formation. Cette proportion est un peu plus élevée pour les moins de 20 ans : 23 %. À noter également que 24 % des personnes formées dans l'informatique-numérique continuent leur formation.

Dans 49 % des cas, la poursuite de formation s'effectue dès la sortie de la formation pour laquelle le stagiaire est enquêté.

Pour six stagiaires sur dix continuant leur formation, il s'agit d'une formation complémentaire à celle réalisée en 2018 et qui vise le même projet professionnel.

Quoi qu'il en soit, 83 % des stagiaires continuent à se former pour obtenir un titre ou un diplôme. La proportion est de 69 % pour les 50 ans et plus.

Quand et quel premier emploi ?

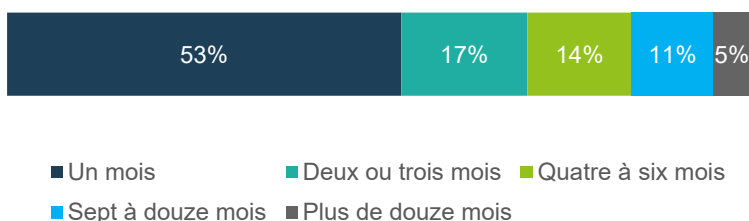
⇒ 3 mois nécessaires en moyenne pour trouver un premier emploi

Parmi les stagiaires ayant connu au moins une période d'emploi, plus de la moitié ont mis un mois au plus pour décrocher leur premier contrat de travail. Concernant les stagiaires de niveaux I et II, il s'agit des trois quarts d'entre eux.

Si, sur les actions en amont de la qualification, ce sont les jeunes qui accédaient le moins rapidement à un premier emploi, ce sont ici les 50 ans et plus : 40 % ont mis plus de trois mois pour décrocher leur premier emploi, contre 30 % en moyenne.

En moyenne, le temps mis pour trouver un premier emploi est de 3 mois.

TEMPS D'ACCÈS AU PREMIER EMPLOI

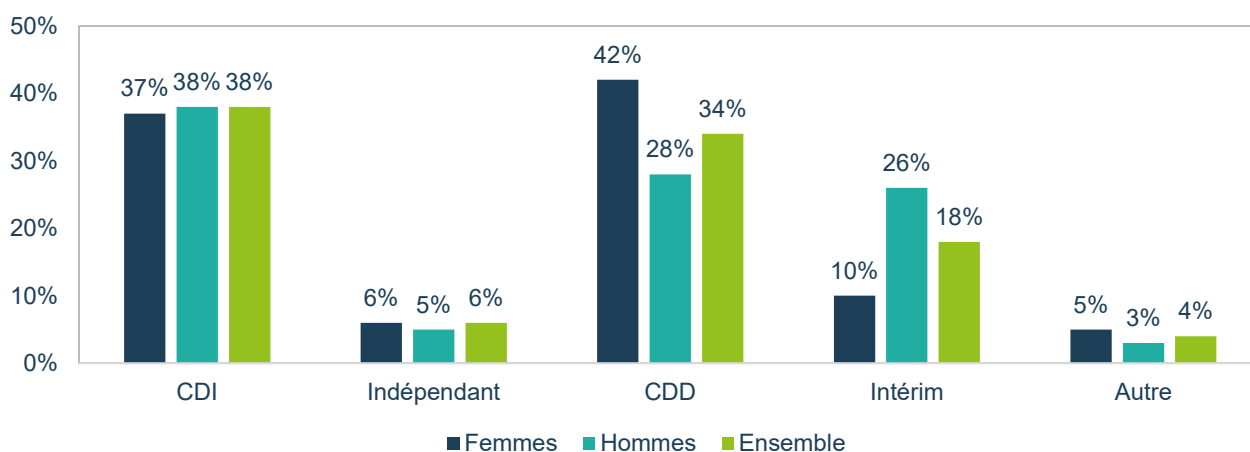


⇒ Un emploi à durée limitée moins prégnant que dans les actions préqualifiantes

CDI et statut d'indépendant cumulés, 44 % des premiers emplois occupés sont à durée indéterminée. Plus particulièrement, un CDI a été décroché par 38 % des hommes et 37 % des femmes. Il s'agit pour les hommes du principal contrat de travail signé, ce qui n'est pas le cas pour les femmes, le CDD étant en première place.

Le niveau de formation impacte le type de contrat de travail : 66 % des personnes formées aux niveaux I et II sont en CDI contre 34 % en moyenne dans les niveaux IV et V.

TYPE DE CONTRAT DE TRAVAIL DU PREMIER EMPLOI



Autre = contrat aidé, d'apprentissage, engagé dans l'armée...

⇒ Un emploi en lien avec la formation pour sept stagiaires sur dix

L'activité de l'entreprise dans laquelle travaillent les stagiaires lors de leur premier emploi correspond globalement à la spécialité de formation dont ils sont issus. Seules les fonctions tertiaires font figure d'exception, avec des secteurs d'activité diversifiés. Les formations préparées au sein de cette spécialité de formation visent en effet des métiers transversaux qui peuvent s'exercer dans de multiples secteurs.

PRINCIPAUX SECTEURS EMPLOYEURS POUR LES PRINCIPALES SPÉCIALITÉS DE FORMATION

Spécialité de formation	Principaux secteurs d'activité	
Fonctions tertiaires	Services aux entreprises	29%
	Commerce	16%
	Santé, social	14%
	Administration publique, collectivités territoriales	12%
Commerce	Commerce	50%
	Services aux entreprises	18%
BTP	BTP	61%
	Industrie	10%
Transport, logistique	Transport, logistique	67%
Industrie, mécanique, maintenance	Industrie	64%
	BTP	12%
Services aux personnes	Santé, social	75%
Informatique, numérique	Services aux entreprises	59%
	Industrie	11%
Services aux entreprises	Services aux entreprises	61%
	Santé-social	11%
Hôtellerie, restauration, tourisme	Hôtellerie, restauration, tourisme	68%
Agriculture, viticulture, paysage	Agriculture, viticulture, paysage	68%

Note de lecture : Parmi les stagiaires en emploi formés dans le BTP, 61 % travaillent dans le BTP et 10 % dans l'industrie

Globalement, les trois secteurs d'activité regroupant le plus de stagiaires en emploi sont les services aux entreprises (16 %), le commerce (14 %) et l'industrie (14 %).

Comme pour les actions de formation préparatoires, le podium se partage entre santé-social, commerce et services aux entreprises pour les femmes. De même, l'industrie, le BTP et le transport-logistique sont en tête pour les hommes.

69 % des stagiaires estiment que leur emploi est en lien avec la formation suivie. Cette adéquation est plus forte pour les stagiaires formés au niveau V (78 %) et ceux issus des spécialités services aux personnes (86 %), services aux entreprises (81 %) et transport-logistique (80 %).

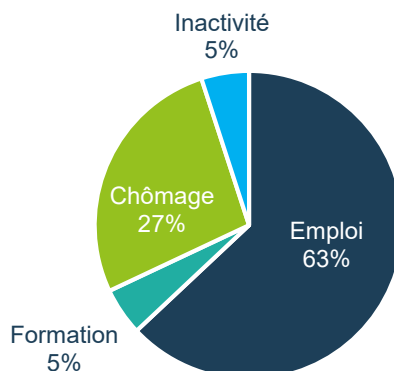
Quelle insertion professionnelle 18 mois après la sortie de formation ?

⇒ Une sortie positive pour près de six stagiaires sur dix

Un an et demi après la sortie de formation, 63 % des stagiaires sont en emploi. L'insertion professionnelle se révèle plus favorable pour les hommes (66 %) que pour les femmes (59 %). Le niveau V, où les hommes se sont le plus formés, est celui qui enregistre le plus fort taux d'emploi : 68 %.

Les seniors de 50 ans et plus exercent moins souvent une activité professionnelle : 48 %. Les fonctions tertiaires, spécialité où les seniors et les femmes se sont le plus formés, affichent un taux d'emploi de 40 %.

SITUATION DES STAGIAIRES 18 MOIS APRÈS LA SORTIE DE FORMATION

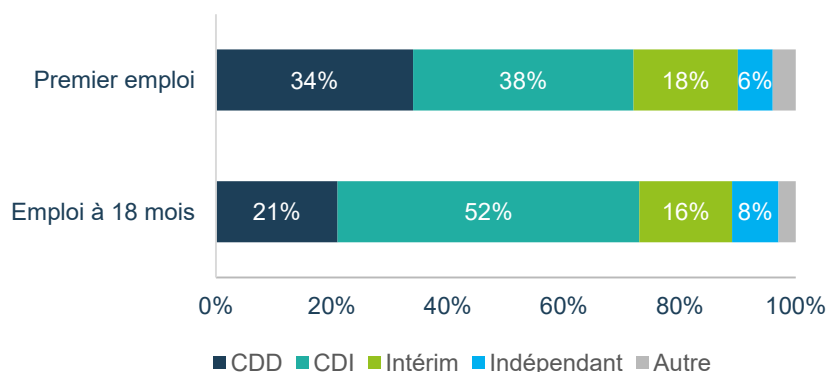


⇒ Six stagiaires en emploi sur dix en EDI

Entre le premier emploi occupé et celui détenu à 18 mois, le poids des CDD a diminué au bénéfice des CDI. En incluant les personnes installées à leur compte, 60 % des stagiaires sont en emploi à durée indéterminée 18 mois après la sortie de formation.

La part d'EDI est plus importante parmi les stagiaires formés aux niveaux supérieurs (respectivement 81 % et 77 % pour les niveaux I/II et III). Il est à noter que ces niveaux comptent davantage de personnes installées à leur compte (respectivement 14 % et 12 %).

RÉPARTITION DES CONTRATS DE TRAVAIL - COMPARAISON PREMIER EMPLOI / EMPLOI À 18 MOIS

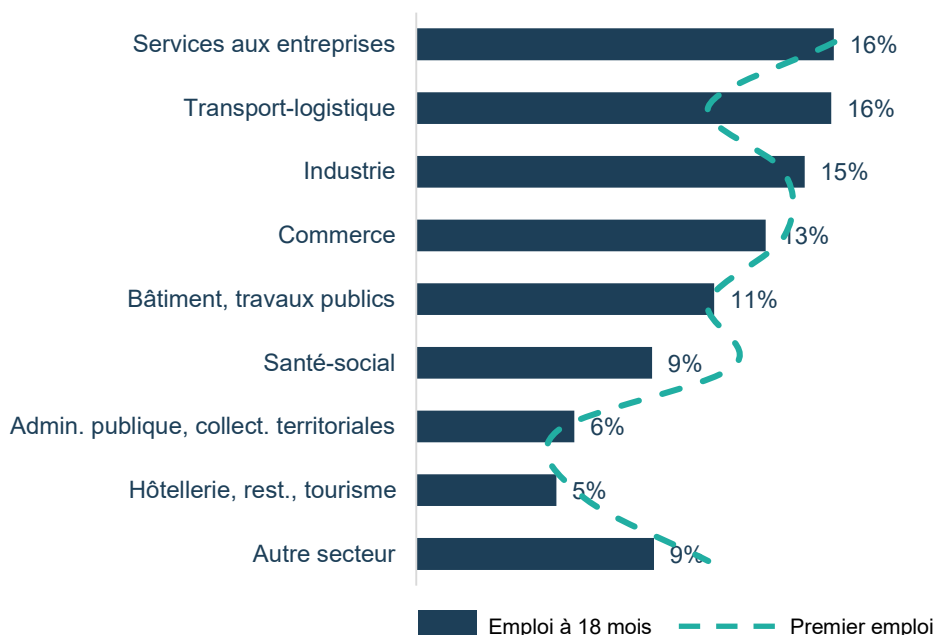


Autre = contrat aidé, d'apprentissage, engagé dans l'armée...

⇒ Un secteur transport-logistique qui rassemble davantage de stagiaires en emploi

Sur les situations professionnelles à 18 mois, le transport-logistique totalise autant d'emplois que les services aux entreprises. Ce secteur enregistre ainsi une progression de 5 points par rapport aux premiers emplois détenus. Exprimée par 78 % des stagiaires, il affiche de plus l'adéquation emploi-formation la plus forte (+13 points par rapport à la moyenne).

SECTEURS D'ACTIVITÉ - COMPARAISON PREMIER EMPLOI / EMPLOI À 18 MOIS



⇒ Près de neuf stagiaires sur dix travaillent en Grand Est

87 % des stagiaires en emploi à 18 mois travaillent en Grand Est, 4 % dans une autre région et 9 % à l'étranger. Le Luxembourg est le pays étranger qui accueille le plus de stagiaires, lesquels sont originaires de Moselle en premier lieu et de Meurthe-et-Moselle en second lieu. Précisons ici que respectivement 18 % et 13 % des personnes résidant en Moselle et Meurthe-et-Moselle (à l'entrée en formation en 2018) travaillent à l'étranger.

⇒ Un stagiaire en recherche d'emploi sur deux a travaillé au cours des 18 mois observés

Un an et demi après leur sortie de formation, 27 % des stagiaires disent rechercher un travail. Parmi ces derniers, 24 % effectuent leur recherche depuis trois mois au plus. À l'opposé, ils sont 39 % à se déclarer au chômage sur la totalité des 18 mois observés, une proportion qui s'élève à 54 % pour les 50 ans et plus.

49 % des stagiaires en situation de chômage ont occupé au moins un emploi au cours des 18 mois. L'accès à l'emploi a été moins fréquent pour les 50 ans et plus (34 %). Il diffère également entre femmes et hommes, avec respectivement 43 % et 55 %.

Quelle influence du profil des stagiaires sur les parcours professionnels ?

La conjoncture économique, la nature de la formation suivie, les caractéristiques individuelles des stagiaires... sont autant de facteurs jouant un rôle sur l'insertion professionnelle. Le tableau ci-après permet d'appréhender l'influence de diverses caractéristiques sur l'accès à l'emploi et à la formation.

TAUX D'ACCÈS À L'EMPLOI, TAUX D'EMPLOI À 18 MOIS ET TAUX D'ACCÈS À LA FORMATION SELON LES PRINCIPALES CARACTÉRISTIQUES DES STAGIAIRES

		Taux d'accès à l'emploi	Taux d'emploi à 18 mois	Taux d'accès à la formation
Sexe	Femmes	77%	59%	18%
	Hommes	81%	66%	16%
Tranche d'âge	Moins de 20 ans	83%	63%	23%
	20-24 ans	86%	66%	18%
	25-29 ans	82%	70%	17%
	30-44 ans	80%	64%	17%
	45-49 ans	75%	60%	16%
	50 ans et plus	64%	48%	16%
Titulaire d'un permis de conduire	Oui / en cours	80%	65%	17%
	Non	69%	46%	17%
Expérience professionnelle acquise à l'entrée en formation en 2018	Pas d'expérience professionnelle	71%	53%	20%
	Moins d'un an d'expérience	79%	60%	20%
	De un à moins de cinq ans d'expérience	80%	63%	19%
	De cinq à moins de dix d'expérience	81%	68%	16%
	10 ans et plus d'expérience	78%	63%	15%
Projet défini à l'entrée en formation	Oui	80%	64%	17%
	Non	74%	57%	19%
Formation adaptée au besoin	Oui	79%	64%	17%
	Non	71%	52%	16%
Formation menée à son terme	Oui	79%	64%	17%
	Non	78%	58%	17%
Niveau de formation à la sortie	Niveau non défini	73%	58%	20%
	Niveau V	85%	68%	14%
	Niveau IV	77%	57%	18%
	Niveau III	78%	66%	17%
	Niveaux I-II	75%	64%	21%
Statut travailleur handicapé	Oui	60%	43%	22%
	Non	80%	64%	17%
Ensemble		79%	63%	17%

Note de lecture : pour chaque indicateur, les valeurs les plus élevées sont colorées en vert et les valeurs les plus faibles en rose

Spécialités de formation

Fonctions tertiaires.....	26
Commerce	27
Bâtiment, travaux publics	28
Transport-logistique	29
Industrie, mécanique, maintenance	30
Services aux personnes.....	31
Informatique, numérique.....	32
Services aux entreprises	33

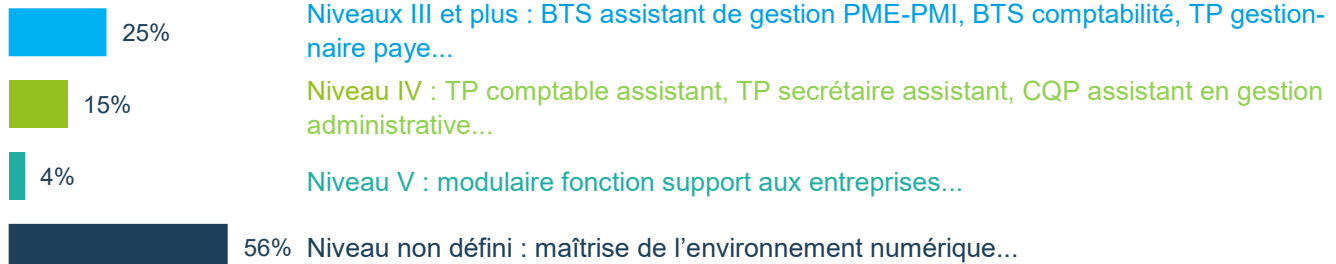
Les résultats par spécialité de formation portent uniquement sur les stagiaires ayant suivi une action qualifiante. De plus, seules les spécialités présentant un nombre suffisant de réponses sur le devenir professionnel à 18 mois sont détaillées.

FONCTIONS TERTIAIRES

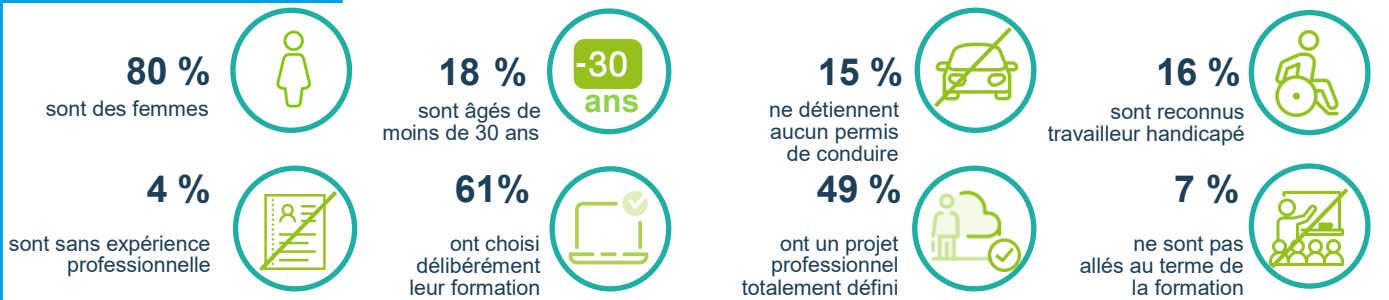


**1 900 stagiaires formés,
soit 12 % de l'effectif total**

Formations suivies



Profil des répondants



Parcours après la sortie de formation

63 % ont connu au moins une période d'emploi depuis la sortie de formation Temps moyen en emploi : **40 %**

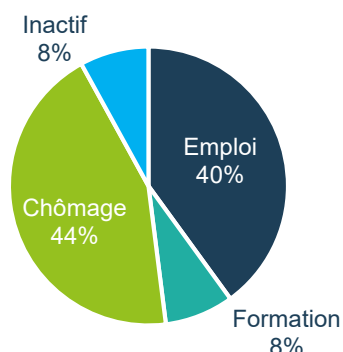
45 % ont accédé à un emploi à durée indéterminée (EDI)

Caractéristiques du premier emploi trouvé

58 % des emplois en lien avec la formation **38 %** ont décroché un EDI

38 % ont accédé à leur premier emploi en un mois au plus

Situation 18 mois après la sortie de formation



51 % recrutés en EDI



94 % travaillant en Grand Est



23 % embauchés dans le secteur des services aux entreprises



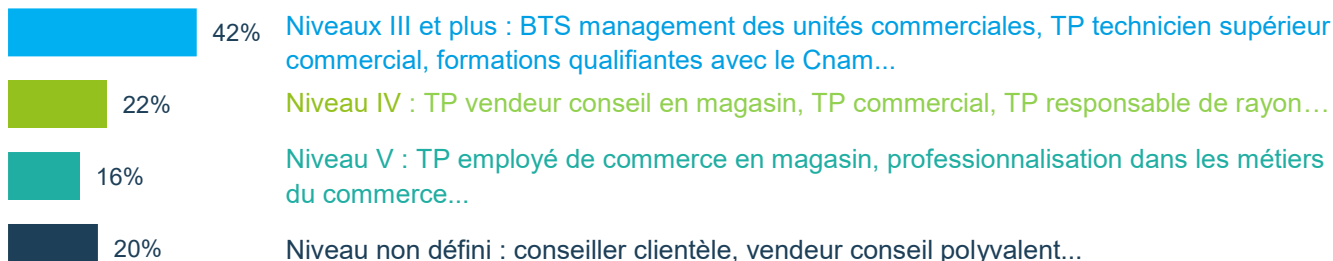
60 % d'emplois en lien avec la formation

COMMERCE

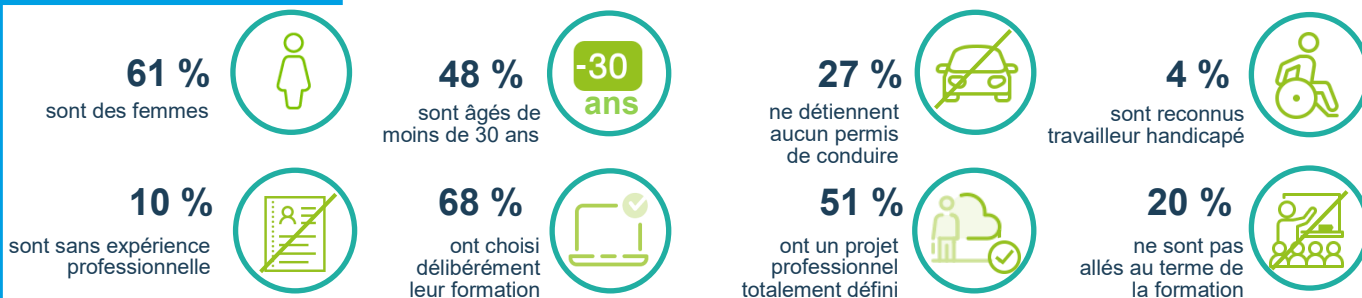


**1 800 stagiaires formés,
soit 11 % de l'effectif total**

Formations suivies



Profil des répondants



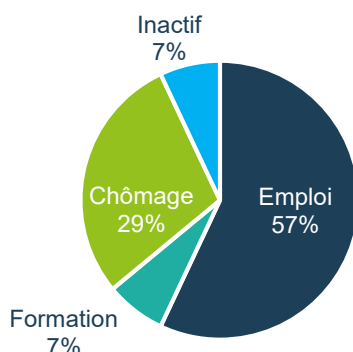
Parcours après la sortie de formation

77 % ont connu au moins une période d'emploi depuis la sortie de formation Temps moyen en emploi : **57 %**
58 % ont accédé à un emploi à durée indéterminée (EDI)

Caractéristiques du premier emploi trouvé

67 % des emplois en lien avec la formation **50 %** ont décroché un EDI
59 % ont accédé à leur premier emploi en un mois au plus

Situation 18 mois après la sortie de formation



72 % recrutés en EDI



91 % travaillant en Grand Est



44 % embauchés dans le secteur du commerce



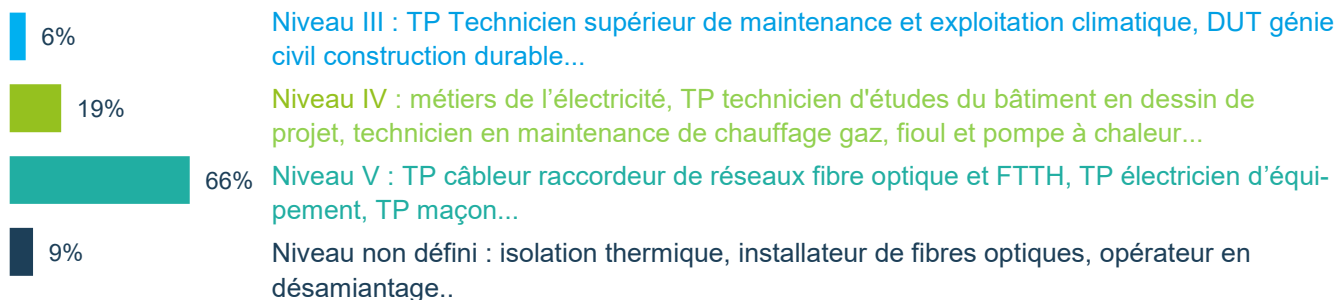
62 % d'emplois en lien avec la formation

BÂTIMENT, TRAVAUX PUBLICS

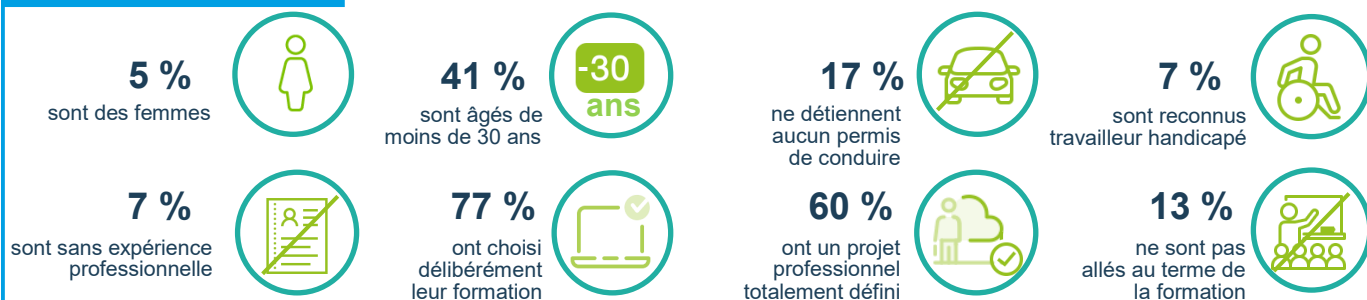


**1 650 stagiaires formés,
soit 10 % de l'effectif total**

Formations suivies



Profil des répondants



Parcours après la sortie de formation

84 % ont connu au moins une période d'emploi depuis la sortie de formation Temps moyen en emploi : **64 %**

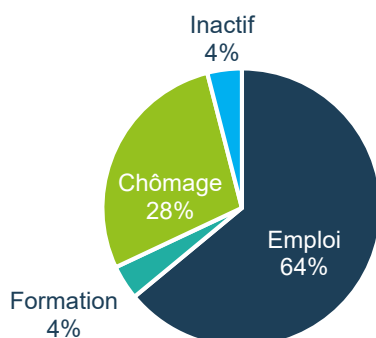
46 % ont accédé à un emploi à durée indéterminée (EDI)

Caractéristiques du premier emploi trouvé

72 % des emplois en lien avec la formation **36 %** ont décroché un EDI

56 % ont accédé à leur premier emploi en un mois au plus

Situation 18 mois après la sortie de formation



54 % recrutés en EDI



89 % travaillant en Grand Est



61 % embauchés dans le secteur du BTP



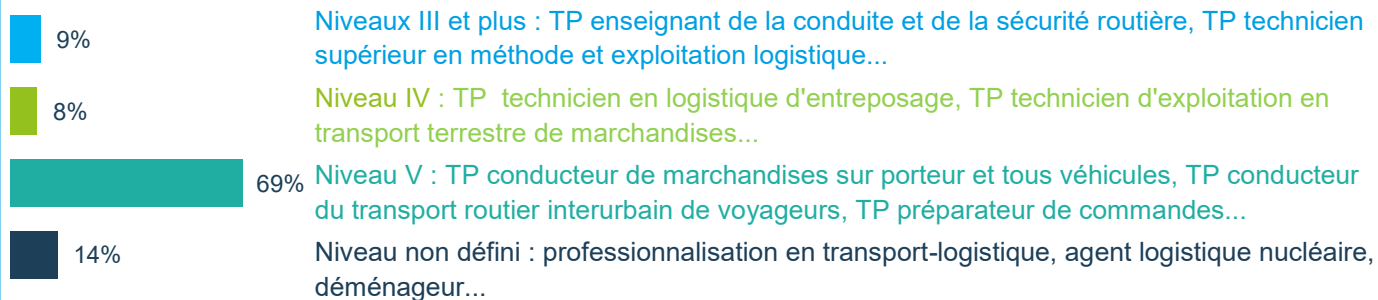
70 % d'emplois en lien avec la formation

TRANSPORT-LOGISTIQUE



**1 600 stagiaires formés,
soit 10 % de l'effectif total**

Formations suivies



Profil des répondants



Parcours après la sortie de formation

89 % ont connu au moins une période d'emploi depuis la sortie de formation Temps moyen en emploi : **70 %**

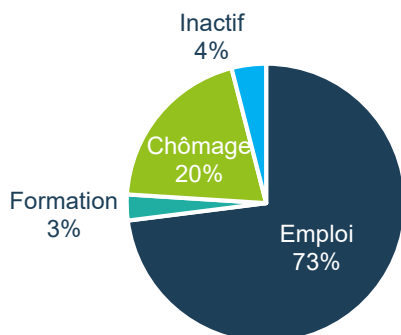
58 % ont accédé à un emploi à durée indéterminée (EDI)

Caractéristiques du premier emploi trouvé

80 % des emplois en lien avec la formation **46 %** ont décroché un EDI

56 % ont accédé à leur premier emploi en un mois au plus

Situation 18 mois après la sortie de formation



65 % recrutés en EDI



89 % travaillant en Grand Est



68 % embauchés dans le secteur du transport-logistique



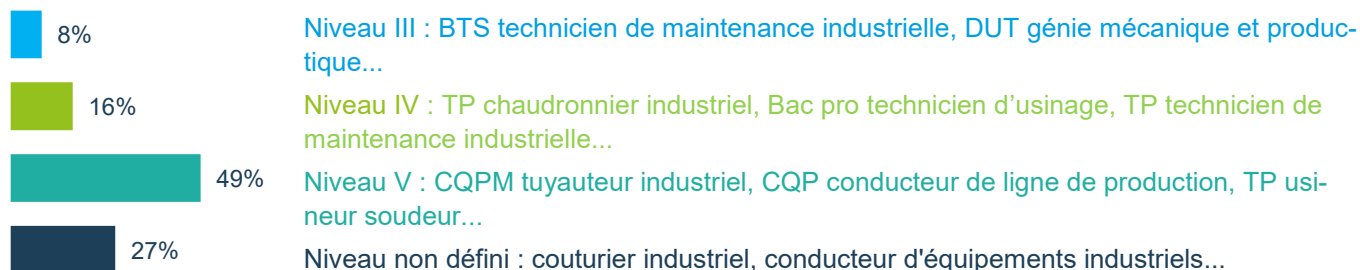
81 % d'emplois en lien avec la formation

INDUSTRIE, MÉCANIQUE, MAINTENANCE

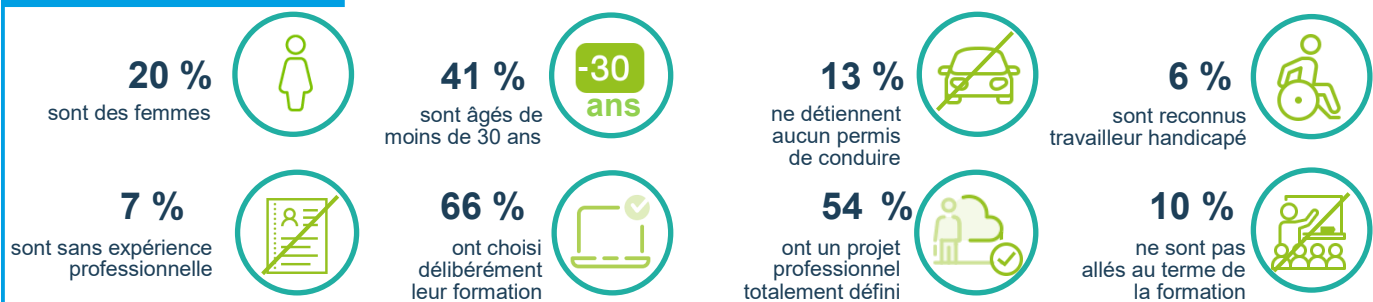


**1 350 stagiaires formés,
soit 8 % de l'effectif total**

Formations suivies



Profil des répondants



Parcours après la sortie de formation

86 % ont connu au moins une période d'emploi depuis la sortie de formation Temps moyen en emploi : **64 %**

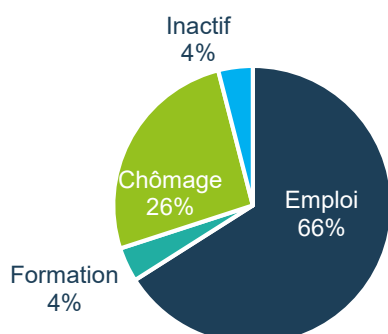
36 % ont accédé à un emploi à durée indéterminée (EDI)

Caractéristiques du premier emploi trouvé

70 % des emplois en lien avec la formation **25 %** ont décroché un EDI

60 % ont accédé à leur premier emploi en un mois au plus

Situation 18 mois après la sortie de formation



45 % recrutés en EDI



88 % travaillant en Grand Est



56 % embauchés dans le secteur de l'industrie



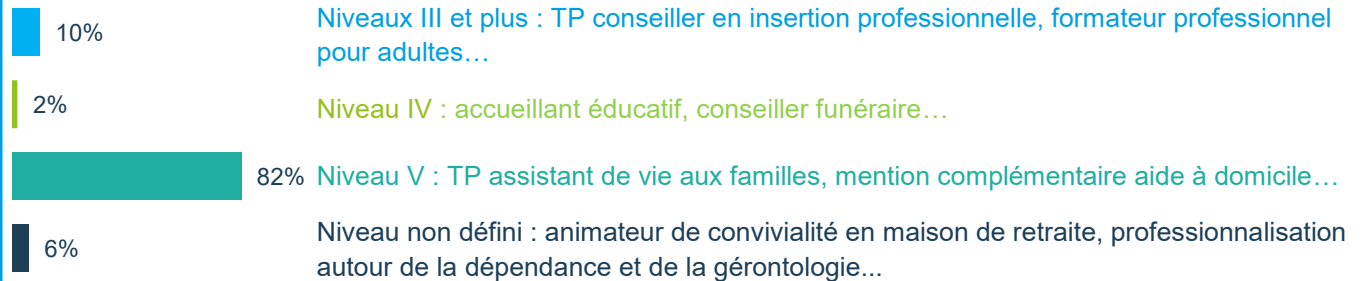
60 % d'emplois en lien avec la formation

SERVICES AUX PERSONNES



**1 000 stagiaires formés,
soit 6 % de l'effectif total**

Formations suivies



Profil des répondants



Parcours après la sortie de formation

85 % ont connu au moins une période d'emploi depuis la sortie de formation Temps moyen en emploi : **67 %**

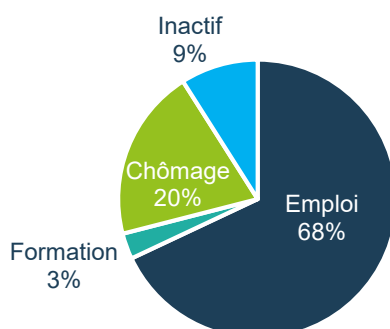
55 % ont accédé à un emploi à durée indéterminée (EDI)

Caractéristiques du premier emploi trouvé

86 % des emplois en lien avec la formation **47 %** ont décroché un EDI

60 % ont accédé à leur premier emploi en un mois au plus

Situation 18 mois après la sortie de formation



59 % recrutés en EDI



96 % travaillant en Grand Est



78 % embauchés dans le secteur de la santé et du social



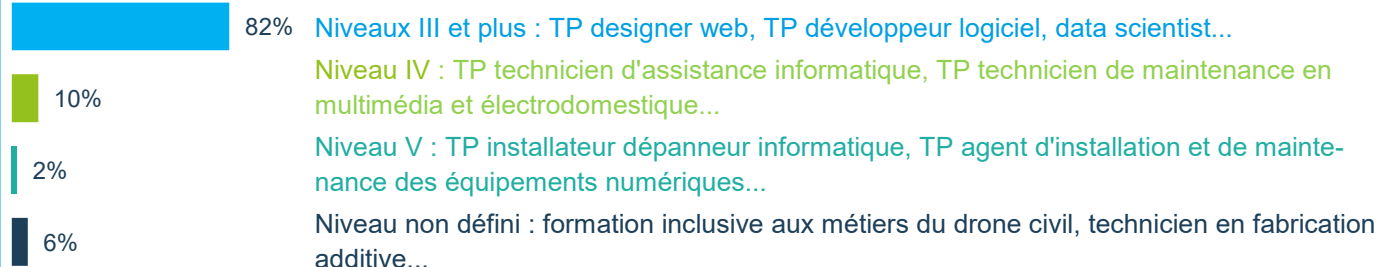
78 % d'emplois en lien avec la formation

INFORMATIQUE, NUMÉRIQUE



**760 stagiaires formés,
soit 5 % de l'effectif total**

Formations suivies



Profil des répondants



Parcours après la sortie de formation

69 % ont connu au moins une période d'emploi depuis la sortie de formation Temps moyen en emploi : **57 %**

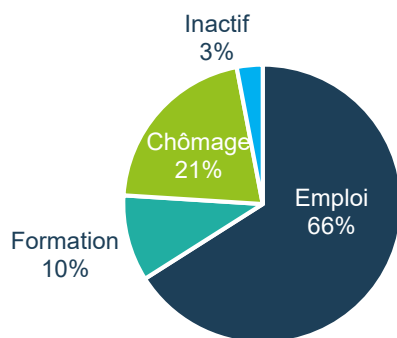
71 % ont accédé à un emploi à durée indéterminée (EDI)

Caractéristiques du premier emploi trouvé

70 % des emplois en lien avec la formation **66 %** ont décroché un EDI

57 % ont accédé à leur premier emploi en un mois au plus

Situation 18 mois après la sortie de formation



75 % recrutés en EDI



77 % travaillant en Grand Est



60 % embauchés dans le secteur des services aux entreprises



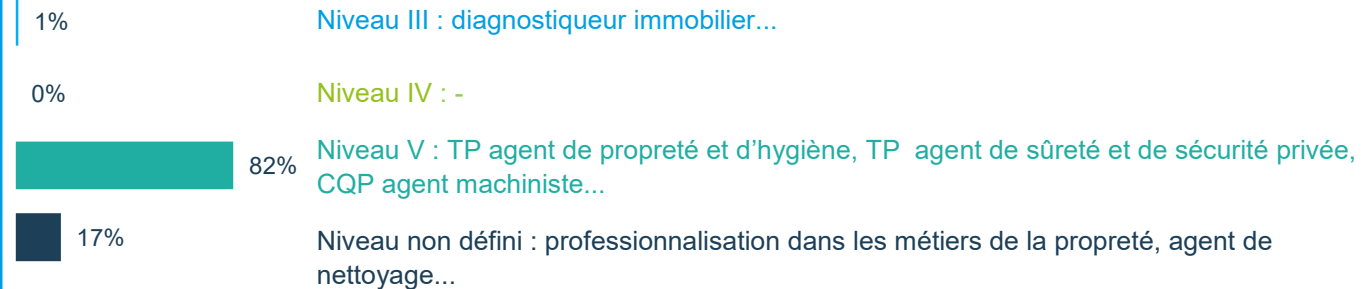
65 % d'emplois en lien avec la formation

SERVICES AUX ENTREPRISES



**730 stagiaires formés,
soit 4 % de l'effectif total**

Formations suivies



Profil des répondants



Parcours après la sortie de formation

87 % ont connu au moins une période d'emploi depuis la sortie de formation Temps moyen en emploi : **63 %**

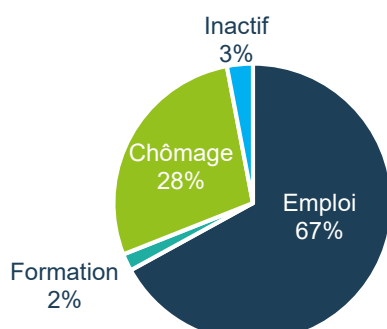
49 % ont accédé à un emploi à durée indéterminée (EDI)

Caractéristiques du premier emploi trouvé

81 % des emplois en lien avec la formation **38 %** ont décroché un EDI

44 % ont accédé à leur premier emploi en un mois au plus

Situation 18 mois après la sortie de formation



61 % recrutés en EDI



91 % travaillant en Grand Est



68 % embauchés dans le secteur des services aux entreprises



80 % d'emplois en lien avec la formation

DÉFINITIONS & GLOSSAIRE

Définitions

- ➔ Actifs : personnes en emploi et personnes au chômage
- ➔ Emploi à durée indéterminée : CDI, agents de la fonction publique, travailleurs indépendants (exercices en libéral, micro-entrepreneurs, associés, gérants ou chefs d'entreprise)
- ➔ Niveau de formation V : CAP, CAP agricole, titre professionnel, DE du sanitaire et social...
- ➔ Niveau de formation IV : Baccalauréat professionnel, baccalauréat professionnel agricole, titre professionnel, diplôme de la jeunesse et des sports...
- ➔ Niveau de formation III : BTS, BTS agricole, DUT, titre professionnel...
- ➔ Niveaux de formation I-II : licence professionnelle, master professionnel, diplôme d'ingénieur, titre professionnel...
- ➔ Taux d'emploi : nombre de stagiaires qui se déclarent en emploi divisé par le nombre total de stagiaires

Glossaire

- ➔ BPA : Brevet Professionnel Agricole
- ➔ BTS : Brevet de Technicien Supérieur
- ➔ CAP : Certificat d'Aptitude Professionnelle
- ➔ CDD : Contrat à Durée Déterminée
- ➔ CDI : Contrat à Durée Indéterminée
- ➔ CFA : Centre de Formation d'Apprentis
- ➔ Cnam : Conservatoire national des arts et métiers
- ➔ CQP : Certificat de Qualification Professionnelle
- ➔ CQPM : Certificat de Qualification Paritaire de la Métallurgie
- ➔ DAEU : Diplôme d'Accès aux Études Universitaires
- ➔ DE : Diplôme d'État
- ➔ DUT : Diplôme Universitaire de Technologie
- ➔ E2C : École de la deuxième chance
- ➔ EDI : Emploi à Durée Indéterminée
- ➔ TP : Titre Professionnel

8 COLLECTIONS DE L'OREF



Réalités Emploi-Formation

Observer

Une vue d'ensemble de la relation « emploi-formation » en région, dans les territoires et les secteurs d'activités.



Tableaux de bord

Suivre

Des synthèses régionales sur l'emploi, le marché du travail, la formation en région. Des documents actualisés en permanence.



Études et analyses

Approfondir

Des informations-clés aisément exploitables pour faciliter et approfondir la réflexion sur un sujet ou un secteur donné.



Réflexions prospectives

Anticiper

Des éléments d'anticipation : tendances perceptibles et défis concernant la formation sur la relation « emploi-formation ».



Sanitaire et social

Observer le SaSo

Une observation du domaine Sanitaire et Social unique en région. Des documents variés pour comprendre le présent et éclairer l'avenir.



Mieux comprendre

Comprendre

Des clés de lecture pour faire le point ou mieux comprendre les chiffres et les concepts « emploi-formation ».



Médias

S'informer

Des outils pour rester informé(e).



Documents outils

Aider

Des outils pour aller plus loin.

OREF Grand Est

Tél. 03 88 15 66 08

Twitter : [@orefgrandest](https://twitter.com/orefgrandest)

Siège de la Région, site de Strasbourg
1 place Adrien Zeller
67070 STRASBOURG Cedex

Hôtel de Région, site de Châlons
5, rue de Jéricho - CS 70441
51037 CHÂLONS-EN-CHAMPAGNE

Hôtel de Région, site de Metz,
Lycée Schuman
4, rue Monseigneur Pelt - BP 45138
57074 METZ Cedex 03