

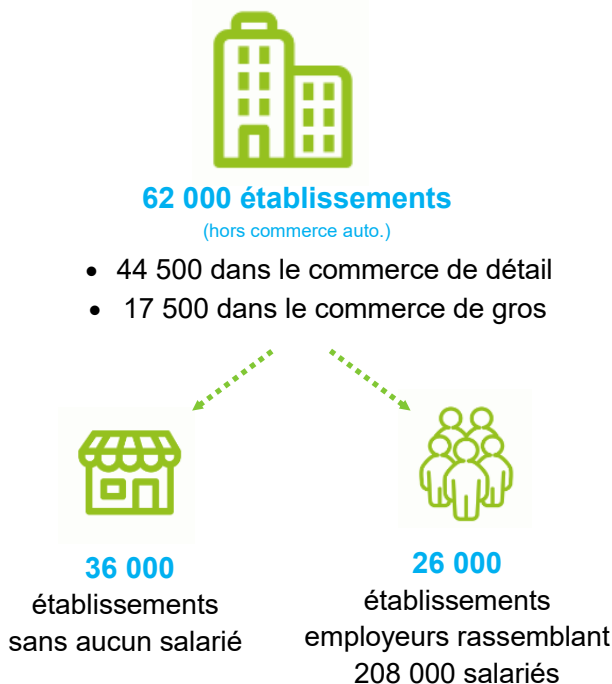
# Le commerce en Grand Est

SYNTHÈSE



État des lieux du commerce en région : dynamique économique du secteur, tendances de l'emploi et du marché du travail, conditions d'emploi et recrutements, professions exercées, offre de formation initiale.

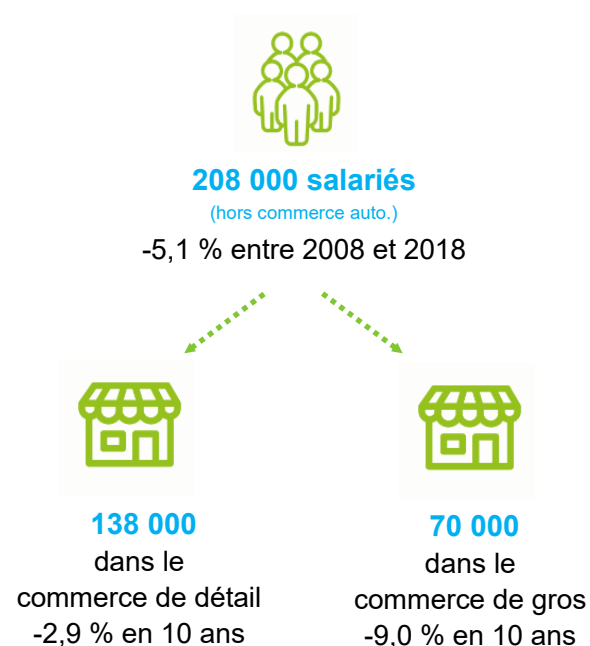
## COMBIEN D'ÉTABLISSEMENTS DANS LE SECTEUR DU COMMERCE ?



En Grand Est, le secteur du commerce (hors commerce et réparation auto./moto.) se matérialise par **62 000 établissements en 2016**, dont 58 % ne disposent d'aucun salarié. Fin 2018, les **26 000 établissements du commerce** avec au moins un salarié représentent près de **20 % des établissements employeurs de la région**, soit une proportion équivalente à celle de la France de province.

Entre 2008 et 2018, ce nombre a toutefois **diminué de 4,9 %**, la baisse étant plus sensible dans le commerce de gros (-6,8 %) que dans le commerce de détail (-4,3 %). Deux phénomènes peuvent expliquer le recul du nombre d'établissements dans le commerce de détail : une tendance ces dernières années à la concentration du commerce en zone périphérique des villes, provoquant un recul des magasins de proximité et le développement important de la vente sur Internet.

## COMBIEN DE SALARIÉS DANS LE SECTEUR DU COMMERCE ?



Avec **208 000 emplois**, le commerce compte pour **15 % des salariés de la région**, une proportion équivalente à celle observée en France. Entre 2008 et 2018, **l'emploi salarié dans le commerce a diminué de 5,1 %** en région alors qu'un maintien est constaté en France de province. De fortes disparités existent selon les territoires : ceux de Saverne - Haguenau et Sélestat connaissent une stabilisation alors que d'autres sont particulièrement confrontés au recul de l'emploi, à l'image de Saint-Dizier - Bar-le-Duc (-14,8 %).

La perte d'emploi est plus importante chez les grossistes (-9,0 %) dont la conjoncture dépend pour partie de l'activité industrielle, que chez les détaillants (-2,9 %). Les effectifs des hypermarchés reculent (-4,8 %) sous l'effet notamment d'un fléchissement des ventes dans le non-alimentaire.

À l'inverse, l'emploi dans les supermarchés dont l'activité repose davantage sur les produits alimentaires, continue de progresser (+9,6 %).

## COMBIEN D'ACTIFS OCCUPENT UNE PROFESSION COMMERCIALE ?



### 227 000 actifs exercent une profession spécifique du commerce (salariés ou non)

- vente
- technico-commercial
- stratégie, marketing, management
- détaillant, exploitant



140 000

exercent au sein même du secteur du commerce  
« cœur de métier »



87 000

occupent une profession spécifique du commerce dans d'autres secteurs d'activités (industrie...)

En Grand Est, **227 000 actifs** (salariés ou non) occupent une profession en lien avec une activité commerciale. D'une part, 140 000 actifs occupés, soit 62 %, exercent cette profession dans le secteur du commerce. D'autre part, 87 000 actifs, soit 38 %, travaillent dans d'autres secteurs d'activité. Cette proportion d'actifs exerçant dans d'autres secteurs, notamment dans l'industrie et les services aux entreprises, est plus conséquente dans les professions de technico-commercial et dans celles du management, stratégie, marketing.

Avec 58,3 %, **la part des femmes dans les métiers du commerce est plus importante** que toutes professions confondues. Toutefois, si dans les métiers de la vente, la proportion de femmes est élevée (78,5 %), celle-ci apparaît plus faible dans les autres professions, notamment dans celles liées aux management, marketing et stratégie (24,2 %). **Les actifs du commerce sont globalement plus jeunes, notamment ceux exerçant dans la vente.**

## COMBIEN DE DEMANDEURS D'EMPLOI INSCRITS SUR LES MÉTIERS DU COMMERCE ?

En région, **62 200 demandeurs d'emploi sont inscrits à Pôle emploi sur les métiers du commerce fin 2018.**

Les métiers de la vente comptent pour une grande partie (73 %) des demandeurs d'emploi. De manière générale, **le profil des demandeurs d'emploi** (sexe, âge, niveau de formation) **correspond à celui des actifs occupés** du commerce. La proportion des jeunes est plus importante dans le commerce et les femmes sont proportionnellement plus nombreuses. Les demandeurs d'emploi du commerce ont globalement un niveau de formation plus élevé. Ainsi 56 % des demandeurs d'emploi inscrits sur ces métiers disposent au moins du baccalauréat contre 46 % tous métiers confondus.



62 000

DEMANDEURS D'EMPLOI INSCRITS SUR LES MÉTIERS DU COMMERCE en Grand Est fin 2018



56 %

ONT AU MOINS UN NIVEAU BAC PARMIS LES DEMANDEURS D'EMPLOI en Grand Est fin 2018

Sources : Insee (RP 2016 - emploi au lieu de résidence), Pôle emploi (STMT - Données brutes)

OREF Grand Est - Tél. 03 88 15 66 08

Web : [oref.grandest.fr](http://oref.grandest.fr) / Twitter : [@orefgrandest](https://twitter.com/orefgrandest)

Siège Région Grand Est, 1 place Adrien Zeller  
67070 STRASBOURG Cedex  
Hôtel de Région CHALONS-EN-CHAMPAGNE  
Hôtel de Région METZ



**Grand Est**  
ALSACE CHAMPAGNE-ARDENNE LORRAINE