



TABLEAU DE BORD | 27 OCT 2020

Emploi-Formation

Une synthèse régionale sur la population, l'emploi, le marché du travail, la formation initiale en Grand Est

Document actualisé en permanence

OBSERVATOIRE RÉGIONAL EMPLOI FORMATION

OREF
GRAND EST

SOMMAIRE

Ce tableau de bord régional emploi-formation, actualisé en permanence, présente des indicateurs conjoncturels permettant de suivre les évolutions concernant la relation emploi formation à l'échelle de la région Grand Est : le niveau de l'emploi régional, sa répartition sectorielle, la demande d'emploi ainsi que les effectifs en formation.

Il se compose de 7 grandes thématiques, chacune traitée sur une page unique, à travers des indicateurs choisis pour leur pertinence et leur disponibilité.

	pages
Avant-propos et sommaire	2
1– Population et population active	3
2– Emploi salarié	4
3– Autres formes d'emploi	5
Emploi non salarié	5
Emploi transfrontalier	5
Emploi public	5
4– Chômage	6
5– Demandeurs d'emploi	7
6– Formation initiale	8
Lycéens	8
Apprentis	8
7– Enseignement supérieur	9

1 POPULATION ET POPULATION ACTIVE

La population se compose de l'ensemble des personnes qui résident dans un espace géographique considéré.

La population active (= l'ensemble des actifs) se compose des personnes en âge de travailler (les 15-64 ans) et désirant travailler, qu'elles occupent un emploi ou non.

5,511 millions
d'habitants



Estimation de population au 1^{er} Janvier 2020



soit **8,5%** de la population de France métropolitaine

Densité de population (2017) :

96,6 hab/km² France métró : 105,1 hab/km²

Variation annuelle moyenne de population 2012-2017 :



+0,0% (France métró : +0,4%)

due au solde naturel : **+0,2%** (France métró : +0,3%)

due au solde migratoire ⁽¹⁾ : **-0,2%** (France métró : +0%)

Sources : Insee - Estimations de population et état civil (p) données provisoires + RP 2017

(1) le solde apparent des entrées-sorties est calculé comme la différence entre la variation de population et le solde naturel.

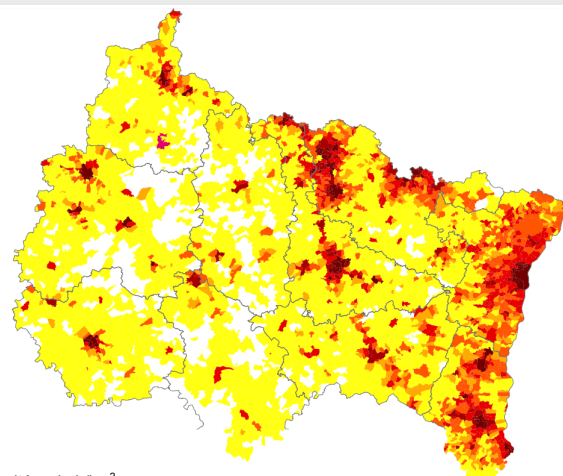
1.2 Population résidente par classe d'âges Grand Est - France métró

	Population par âge	Poids dans la pop	Ecart avec France métró
0 à 14 ans	958 748	17,3%	-0,7
15 à 29 ans	979 753	17,7%	+0,1
30 à 44 ans	1 024 988	18,5%	-0,3
45 à 59 ans	1 145 527	20,6%	+0,8
60 à 74 ans	922 438	16,6%	+0,3
75 à 89 ans	458 367	8,3%	+0,1
90 ans et plus	59 766	1,1%	-0,2
Population totale	5 549 586	8,6% de la population française	

Source : Insee - RP 2017 au lieu de résidence

Note de lecture : La région Grand Est compte 958 748 résidents âgés de 0 à 14 ans. Ils représentent 17,3% de la population résidente. Par rapport à la répartition moyenne en France métropolitaine, cette classe d'âge est sous-représentée : -0,7 point (soit 18% en France métró).

1.1 Densité de population par commune

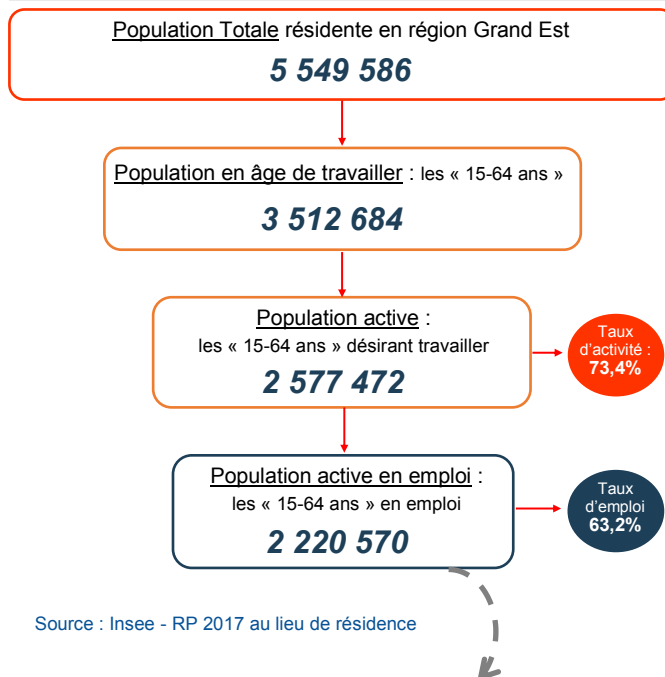


Densité en hab/km²

0 10 80 110 200 500 1 000 et +

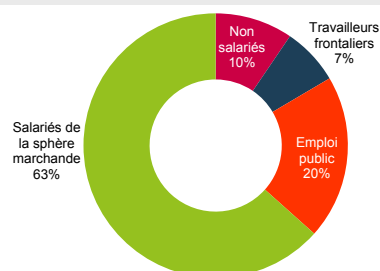
Source : INSEE - RP 2017

1.3 Population, population en âge de travailler, population active et taux d'activité, population en emploi



Source : Insee - RP 2017 au lieu de résidence

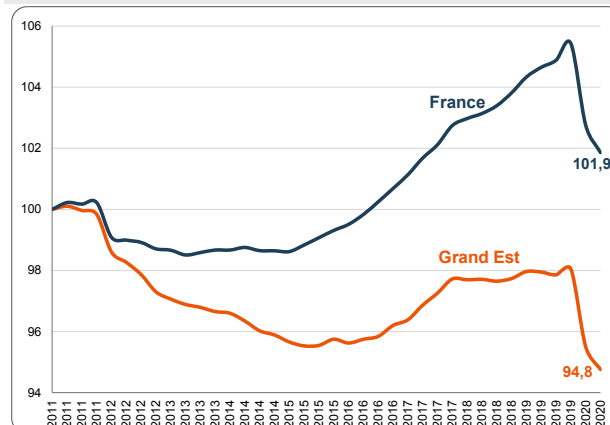
1.4 ESTIMATION de la répartition des actifs en emploi



2 EMPLOI SALARIÉ DE LA SPHÈRE MARCHANDE

Les salariés de la sphère marchande regroupent plus de 60% des actifs en emploi : il s'agit des actifs qui exercent leur profession au sein d'un établissement du secteur privé comportant au moins un salarié parmi ses effectifs.

2.1 Évolution trimestrielle de l'emploi salarié de la sphère marchande - base 100 - 2011T1 : Grand Est / France



Source : ACOSS / URSSAF - Données CVS

1 338 553

Salariés 2^e trimestre 2020



répartis dans les

132 171 établissements

(au 31/12/2019)

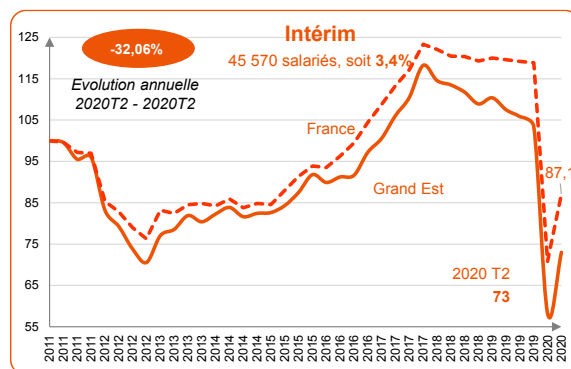
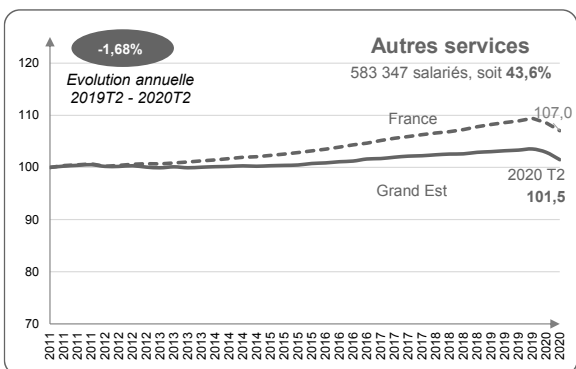
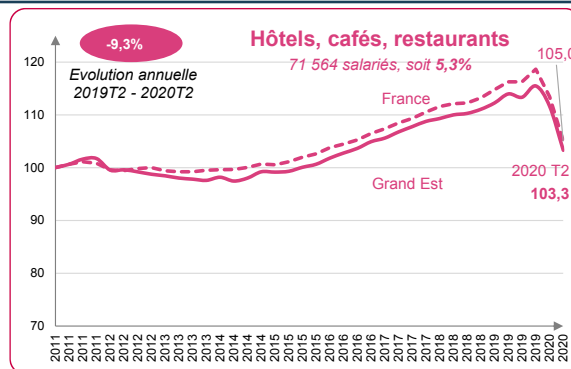
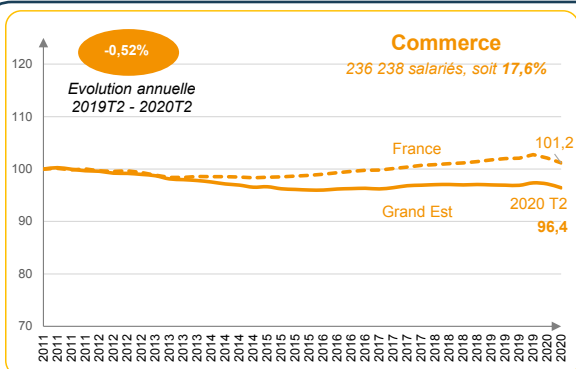
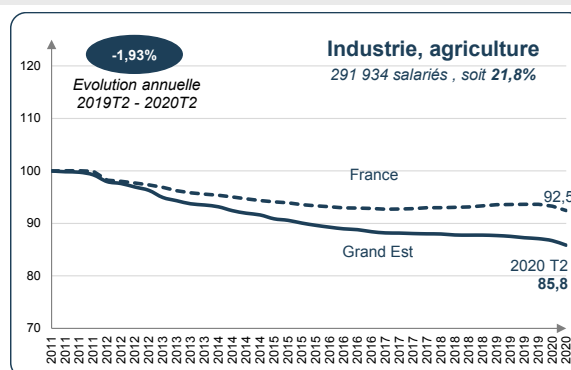
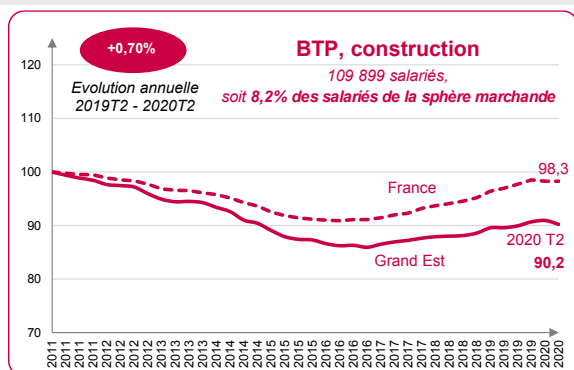
de la sphère privée marchande



Variation annuelle (T2 2019 - T2 2020) :

- 3,26% (France métro -2,67%)

2.2 Évolution trimestrielle de l'emploi salarié de la sphère marchande par secteur - indice base 100 T1-2011 - Données au 2^e trimestre 2020



TERTIAIRE

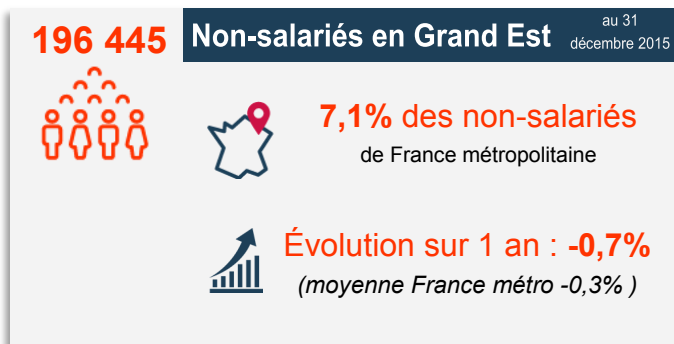
Note de lecture : Au 2^e trimestre 2020, le BTP compte 109 899 salariés dans le Grand Est, soit 8,2% des effectifs salariés de la sphère marchande. Depuis 2011, ce nombre a diminué de 9,8% (« Base 100 T1 2011 » - « Indice 90,2 en T2 2020 »), il a diminué de 1,7% en France métropolitaine (indice 98,3). Sur un an, le nombre de salariés dans le BTP a augmenté de +0,7% (glissement annuel entre le dernier trimestre connu et le même trimestre de l'année précédente).

Source : ACOSS / URSSAF - Données CVS

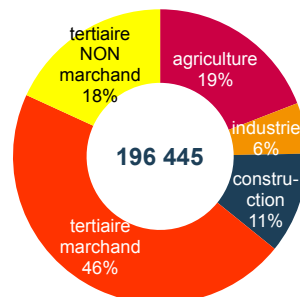
3 AUTRES FORMES D'EMPLOI

Les actifs en emploi résidant dans le Grand Est et qui ne sont pas des salariés de la sphère marchande sont soit des non-salariés, soit des travailleurs frontaliers soit travaillent dans la fonction publique.

A. EMPLOI NON SALARIÉ

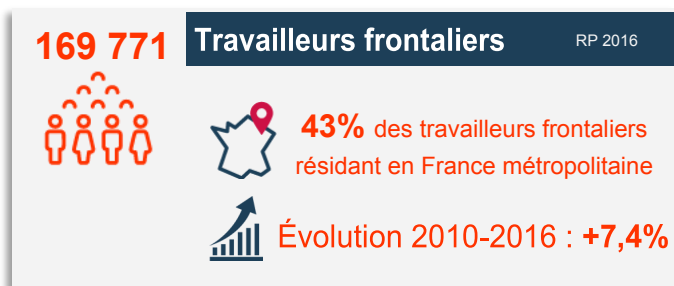


3.1 Répartition des non-salariés par grand secteur d'activité (31/12/2015)

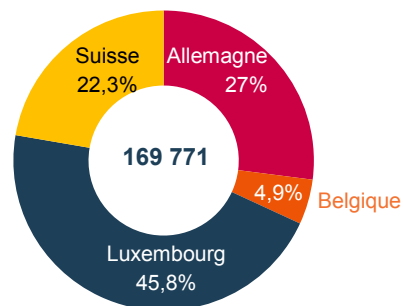


Source : Insee, estimations d'emploi au 31/12/2015

B. EMPLOI FRONTALIER



3.2 Répartition des frontaliers résidant en Grand Est selon le pays de destination



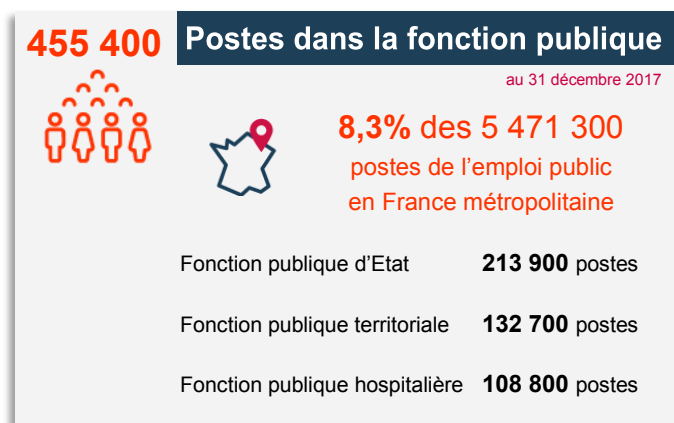
Source : Insee - RP 2016 au lieu de résidence

3.3 Evolution entre 2010 et 2016 du nombre de frontaliers résidant en Grand Est - détails selon le pays de destination

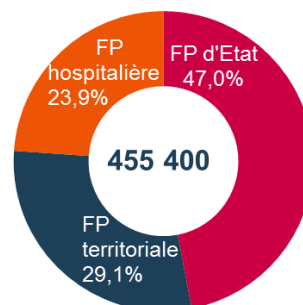
- Vers la **Belgique** : - 2,6% (soit 218 frontaliers de moins)
- Vers le **Luxembourg** : + 16,6% (soit 11 071 frontaliers supplémentaires)
- Vers l'**Allemagne** : - 3,7% (soit 1 754 frontaliers de moins)
- Vers la **Suisse** : + 7,3% (soit 2 589 frontaliers supplémentaires)

Pour plus d'informations consultez [l'étude Insee-Oref sur l'emploi frontalier](#)

C. EMPLOI PUBLIC



3.4 Répartition des emplois publics selon le type de fonction publique



Source : Insee - SIASP au 31/12/2017

4 CHÔMAGE

Le chômage représente l'ensemble des personnes de 15 ans et plus, privées d'emploi et en recherchant un. Le taux de chômage (au sens du BIT) est l'une des deux sources statistiques du chômage en France. Attention, un chômeur (au sens du BIT) n'est pas nécessairement un demandeur d'emploi inscrit à Pôle emploi

Taux de chômage 2^e trimestre 2020



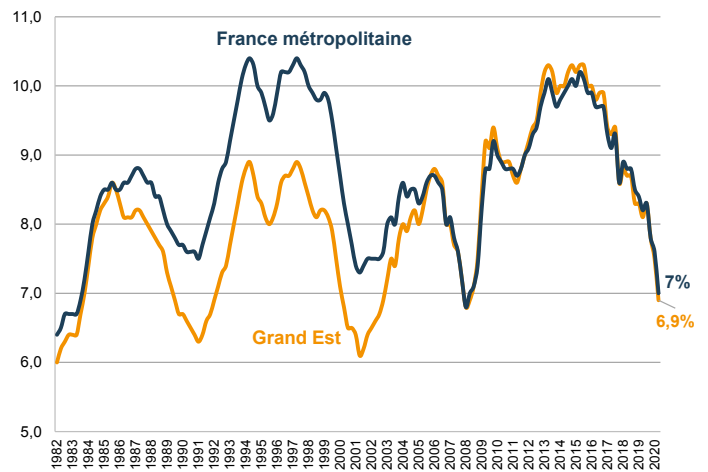
Grand Est 6,9%
France métropolitaine 7%



ÉVOLUTION TX CHOMAGE
Trimestrielle T1 2020 - T2 2020
Annuelle T2 2019 - T2 2020

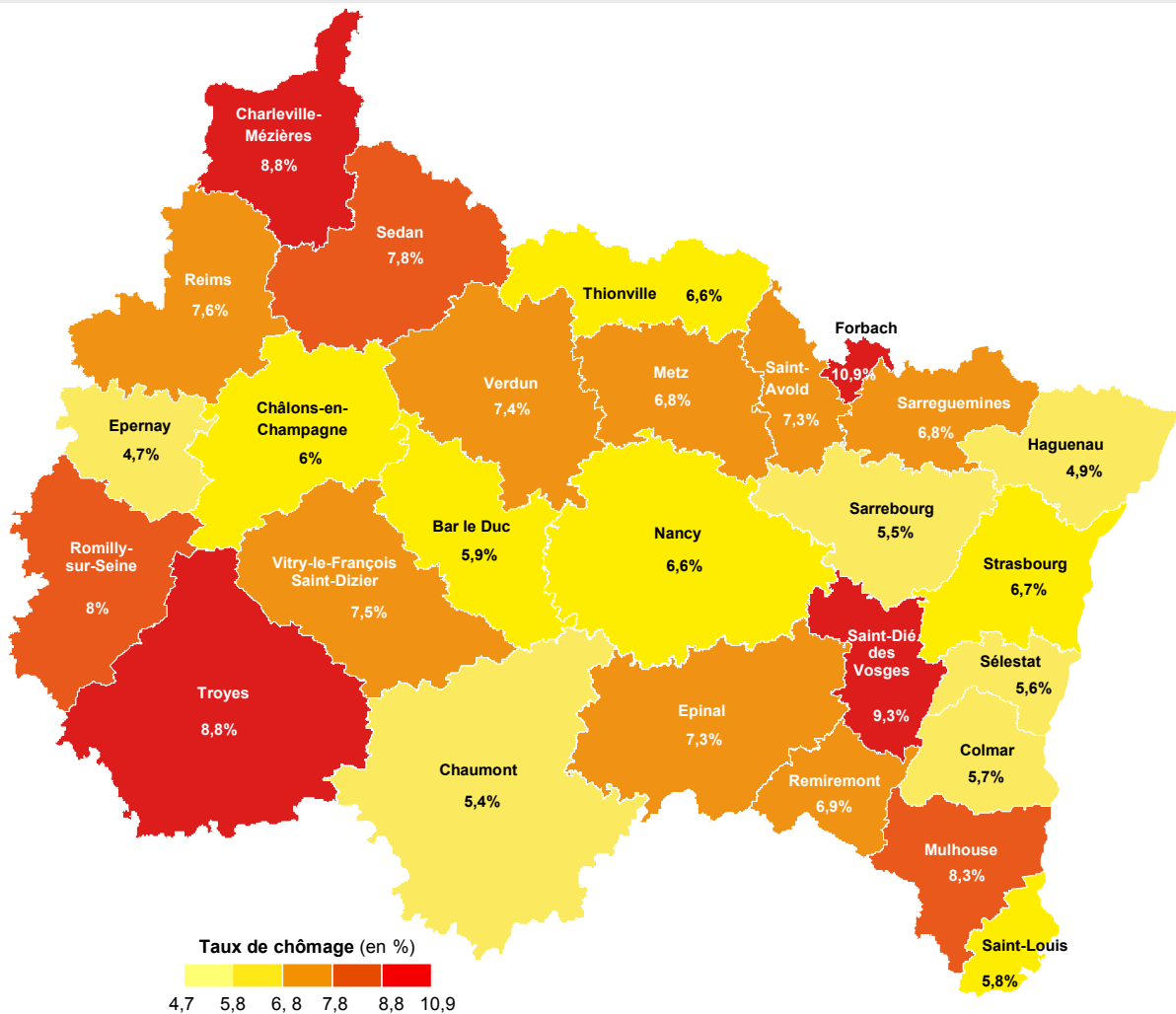
Grand Est -8% -14,8%
France métropolitaine -7,9% -14,6%

4.1 Évolution du taux de chômage trimestriel



Source : Insee - taux de chômage au sens du BIT

4.2 Taux de chômage au 2^{er} trimestre 2020 par zone d'emploi en Grand Est



Source : Insee - Taux de chômage localisés - Estimations provisoires T2 2020

Sur les 306 zones d'emploi que comporte le territoire national :

- Epernay, plus faible taux de chômage de la région se classe au 11^e rang des zones d'emploi
- Forbach, taux de chômage le plus élevé, se classe au 281^e rang des zones d'emploi.

5 DEMANDEURS D'EMPLOI

Le chômage représente l'ensemble des personnes de 15 ans et plus, privées d'emploi et en recherchant un. Le nombre de demandeurs d'emploi (inscrits à Pôle emploi) est l'une des deux sources statistiques du chômage en France. Attention, un demandeur d'emploi inscrit à Pôle emploi n'est pas nécessairement un chômeur (au sens du BIT).

468 830 Demandeurs d'emploi au 3^e trimestre 2020



8,1% des 5 783 000 demandeurs d'emploi de France



- 50,1% sont des hommes
- 13,7% ont moins de 25 ans
- 26,4% ont plus de 50 ans
- 48,9% sont inscrits depuis plus d'un an
- 64,4% n'ont pas travaillé au 3^e trim 2020

Évolution



Trimestrielle
T2 2020 - T3 2020

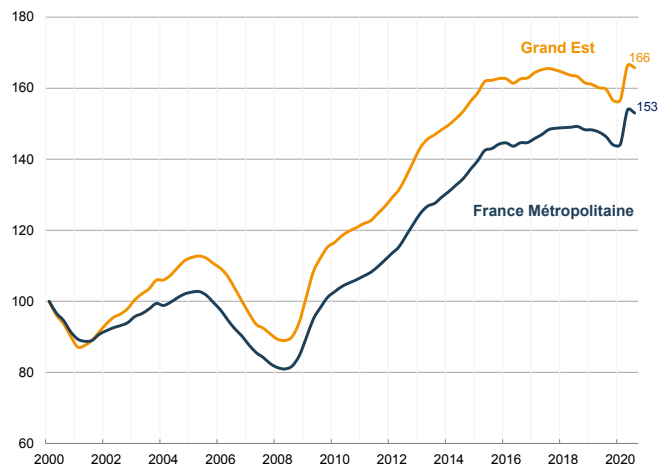
-0,3%

Annuelle
T3 2019 - T3 2020

+4%

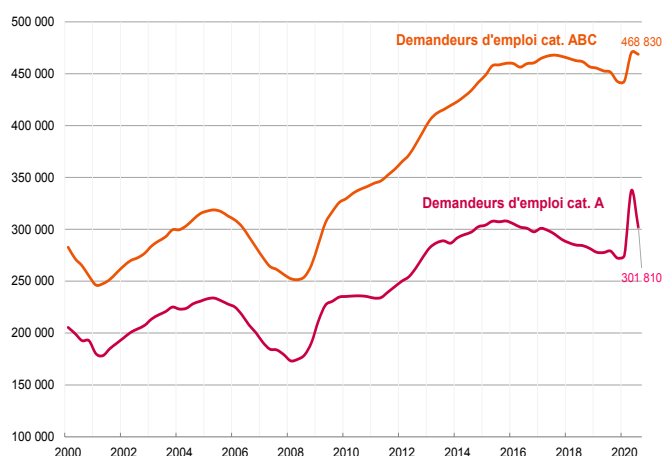
Source : STMT - Pôle emploi, DARES, DIRECCTE, données CVS

5.1 Évolution trimestrielle des DEFM de Cat. ABC - Grand Est / France métropolitaine - Base 100 en janvier 2000 - données CVS



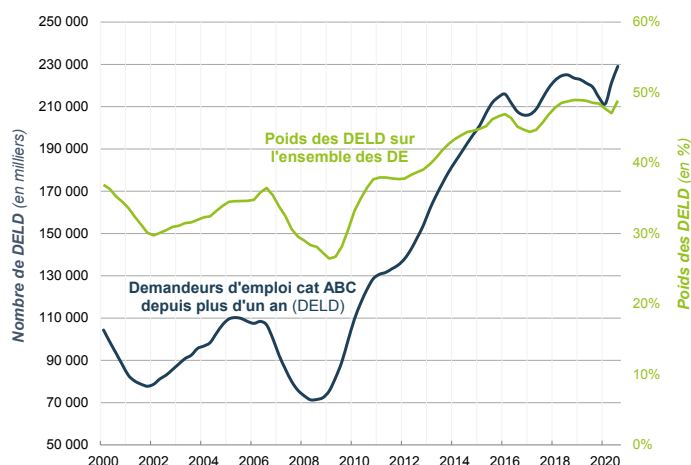
Source : STMT - Pôle emploi, DARES, DIRECCTE

5.2 Évolution trimestrielle des DEFM (Cat. ABC, Cat. A) - données CVS



Source : STMT - Pôle emploi, DARES, DIRECCTE

5.3 Demandeurs d'emploi de longue durée de Cat. ABC et poids des DEFM de longue durée - données CVS



Source : STMT - Pôle emploi, DARES, DIRECCTE

5.4 Demandeurs d'emploi détails par département - données CVS

	Catégories A			Catégories ABC				
	cat A	évolution / 1 trimestre	évolution / 1 an	cat ABC	évolution / 1 trimestre	évolution / 1 an	% jeunes	% DELD
Ardennes	16 590	-9,7%	+7,6%	25 320	-1,0%	+2,5%	13,8%	54,3%
Aube	19 950	-8,9%	+5,2%	30 560	0%	+2,2%	14,3%	51,0%
Marne	30 010	-10,2%	+10,3%	49 000	0%	+3,5%	14,1%	49,2%
Haute-Marne	8 070	-11,9%	+8,8%	13 410	-1,8%	+1,5%	15,4%	50,5%
Meurthe-et-Moselle	38 030	-9,8%	+6,7%	58 190	-0,5%	+4,0%	14,1%	49,2%
Meuse	8 990	-9,1%	+6,1%	14 210	-0,7%	+2,8%	14,7%	49,7%
Moselle	57 360	-11,0%	+7,6%	87 660	-0,7%	+3,9%	13,1%	47,7%
Bas-Rhin	59 010	-11,1%	+10,0%	93 260	+0,3%	+5,2%	13,4%	47,2%
Haut-Rhin	44 090	-10,1%	+13,2%	65 740	0%	+6,8%	13,1%	47,1%
Vosges	19 710	-13,0%	+4,7%	31 480	-1,1%	+1,4%	14,6%	52,2%
Grand Est	301 810	-10,6%	+8,6%	468 830	-0,3%	+4,0%	13,7%	48,9%

Source : STMT - Pôle emploi, DARES, DIRECCTE

6 FORMATION INITIALE

Nombre de lycéens, nombre d'établissements, évolution des effectifs, comparatif Région / France (métropolitaine + DOM)

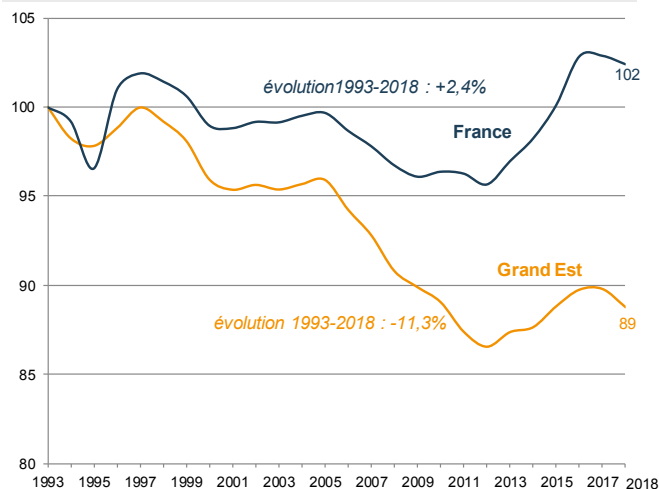
A. LYCÉENS

212 691 Lycéens à la rentrée 2019

8% des lycéens français

353 lycées implantés dans la région.
dont **28 lycées agricoles**
et 17 Maisons Familiales et Rurales formant 1 805 jeunes

6.1 Évolution des effectifs de lycéens Grand Est / France : base 100 en 1993 (public+privé complet - hors 1^{er} cycle et enseign. agricole)



6.2 Effectifs et nombre d'établissements (+annexes) à la rentrée 2019 : chiffres clés Education Nationale et Enseignement agricole - public +privé (1er cycle inclus)

	Education Nationale					Agriculture					TOTAL EN+Agri
	Lycées			EREA*	total	Lycées agricoles			MFR*	total	
	publics	privés SC	total	publics	total	publics	privés	total			
Nbre d'établissements	216	103	319	6	325	18	10	28	17	45	370
Effectifs	172 269	32 371	204 640	789	205 429	5 454	1 808	7 262	1 805	9 067	214 496
%	84,2%	15,8%	100,0%	-	96%	75,1%	24,9%	100,0%	-	4,2%	100,0%

* EREA : Etablissements Régionaux d'Enseignement Adapté
* Maisons familiales et rurales en Champagne-Ardenne et Lorraine

Sources : MENJ - DEPP - Rectorats des Académies du Grand Est / DRAAF SRFD Grand Est

B. APPRENTIS

41 764 Apprentis à la rentrée 2019*

9,1% des apprentis français 2018

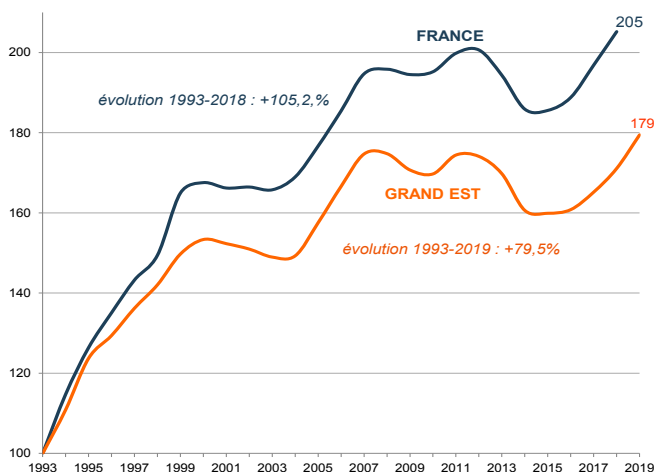
144 CFA implantés dans la région

32,5% d'apprentiEs (France : 32,7%-2018)

30,3% : poids de l'apprentissage dans le 2nd cycle professionnel (France : 29,5%) 2017

* données provisoires

6.3 Évolution des effectifs d'apprentis Grand Est / France : base 100 en 1993



Sources : MENJ, Rectorats des Académies du Grand Est, Draaf SRFD Grand Est

6.4 Nombre de CFA et effectifs par territoire - 2019

	nb de CFA	effectifs
Alsace	46	17 593
Champagne-Ardenne	30	7 790
Lorraine	68	16 381
total Grand Est	144	41 764

Sources : MENJ, Rectorats des Académies du Grand Est, Draaf - SFRD - Grand Est



Pour plus d'informations consultez le [tableau de bord de l'apprentissage](#)

7 ENSEIGNEMENT SUPÉRIEUR

Nombre d'étudiants, filières, comparatif Région / France métropolitaine + DOM

208 443

ÉTUDIANTS à la rentrée 2018



7,8% des étudiants français

5^è rang des 13 régions de France métropolitaine en terme d'effectifs



54,1% d'étudiantEs France : 55,3%



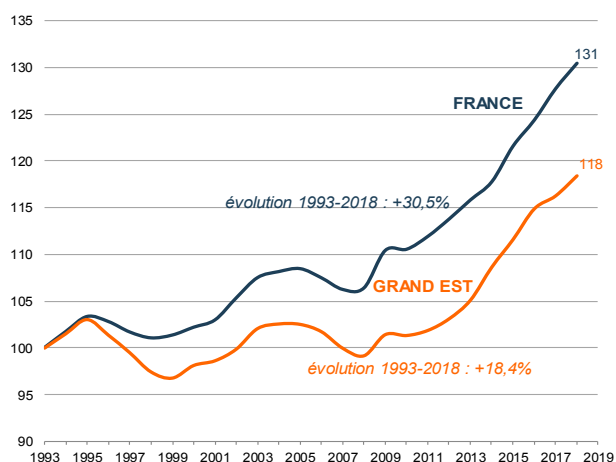
12,2% d'étudiants internationaux France : 10,6%

10,9% dans l'enseignement privé France : 20,2%



5 Universités implantées dans la région

7.1 Évolution des effectifs d'étudiants : base 100 en 1993 - Grand Est / France



Source : MENESR - BCP

7.2 Nombre d'étudiants inscrits dans l'enseignement supérieur en fonction de la filière - rentrée 2018

	région Grand Est		France		% poids Grand Est
	nb	%	nb	%	
Universités	123 477	59,2%	1 464 229	54,7%	8,4%
DUT	13 122	6,3%	119 661	4,5%	11,0%
Formations d'ingénieurs universités	7 553	3,6%	30 993	1,2%	24,4%
total Universités	144 152	69,2%	1 614 883	60,3%	8,9%
Formations d'ingénieurs hors universités	6 863	3,3%	133 184	5,0%	5,2%
CPGE	7 768	3,7%	85 121	3,2%	9,1%
STS et assimilés	22 095	10,6%	262 626	9,8%	8,4%
Écoles de commerce, gestion et vente (1)	8 205	3,9%	187 428	7,0%	4,4%
Autres écoles et formations (2)	19 360	9,3%	395 420	14,8%	4,9%
TOTAL 2018	208 443	100,0%	2 678 662	100,0%	7,8%
évolution 2017 à 2018	+1,8%	-	+2,1%	-	-
rappel total 2017	204 679	-	2 622 408	-	7,8%

Attention : depuis la rentrée 2017, les effectifs ne prennent plus en compte les doubles inscriptions en Licence et CPGE.

(1) hors BTS

(2) Formations comptables, écoles paramédicales et sociales (données 2016-2017), écoles juridiques et administratives, écoles supérieures artistiques et culturelles, autres écoles



Pour plus d'informations consultez

[le tableau de bord de l'enseignement supérieur](#)

Source : MENESR - BCP

oref.grandest.fr

OBSERVATOIRE RÉGIONAL EMPLOI FORMATION

OREF
GRAND EST



Grand Est
ALSACE CHAMPAGNE-ARDENNE LORRAINE

8 COLLECTIONS DE L'OREF



Réalités Emploi-Formation

Observer

Une vue d'ensemble de la relation « emploi-formation » en région, dans les territoires et les secteurs d'activités.



Tableaux de bord

Suivre

Des synthèses régionales sur l'emploi, le marché du travail, la formation en région. Des documents actualisés en permanence.



Études et analyses

Approfondir

Des informations-clés aisément exploitables pour faciliter et approfondir la réflexion sur un sujet ou un secteur donné.



Réflexions prospectives

Anticiper

Des éléments d'anticipation : tendances perceptibles et défis concernant la formation sur la relation « emploi-formation ».



Sanitaire et social

Observer le SaSo

Une observation du domaine Sanitaire et Social unique en région. Des documents variés pour comprendre le présent et éclairer l'avenir.



Mieux comprendre

Comprendre

Des clés de lecture pour faire le point ou mieux comprendre les chiffres et les concepts « emploi-formation ».



Médias

S'informer

Des outils pour rester informé(e).



Documents outils

Aider

Des outils pour aller plus loin.