

L'insertion professionnelle des lycéens en Grand Est - *synthèse*



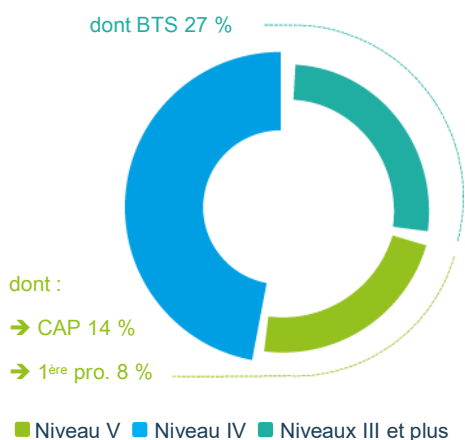
Résultats d'enquêtes : une photographie de l'insertion à court terme des lycéens en Grand Est.

En 2016, 15 800 lycéens sont sortis d'une formation professionnelle

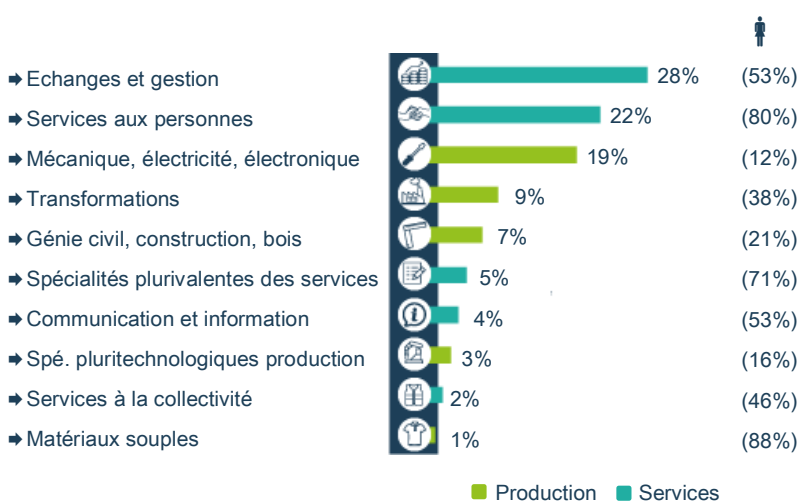
Parmi les 15 800 lycéens sortants de l'année scolaire 2015-2016, 24 % se sont formés au niveau V, 47 % au niveau IV et 29 % à un niveau supérieur. Le niveau IV étant composé quasi exclusivement de terminales professionnelles, il s'agit de la classe la plus suivie par les sortants.

61 % des jeunes proviennent d'une formation relevant des services et 39 % de la production. S'établissant à 48 % en moyenne, le poids des femmes varie fortement selon le domaine de formation. Globalement, dans la production, ce sont ainsi seulement 22 % des sortants qui sont des femmes, soit près de trois fois moins que dans les services.

Répartition des sortants selon le niveau de formation



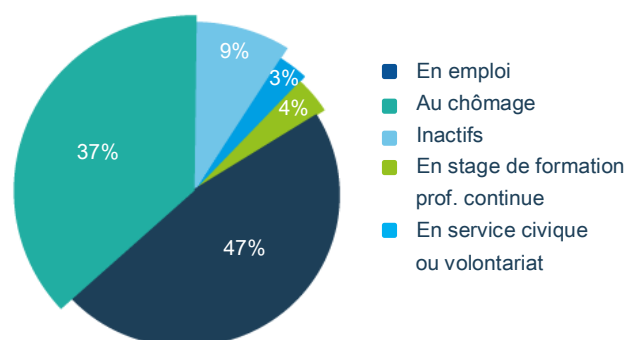
Répartition des sortants selon le domaine de formation (et part de femmes)



Près d'un jeune sur deux en emploi

Interrogés début 2017, 47 % des jeunes déclarent occuper un emploi et 37 % en recherche un. L'inactivité concerne près d'un jeune sur dix. Plus marginalement, 4 % et 3 % des jeunes sont respectivement en stage de formation professionnelle continue et en service civique.

Situation des sortants en février 2017



Des facteurs qui favorisent l'accès à l'emploi

L'accès à l'emploi est impacté notamment par :

- **le niveau de formation** : respectivement 45 % et 61 % des sortants de niveau IV et III et plus travaillent, contre 32 % de ceux de niveau V
- **la réussite au diplôme** : 51 % des diplômés détiennent un emploi, contre 37 % des non-diplômés
- **la détention d'un permis de conduire** : 61 % des jeunes titulaires d'un permis exercent une activité professionnelle, contre 24 % des jeunes sans permis
- **le domaine de formation** : un peu plus de 50 % des sortants des services aux personnes sont en emploi, contre 25 % dans le domaine des matériaux souples
- **la concordance entre le projet du jeune et la formation suivie** : 50 % des jeunes pour qui il y a eu adéquation entre le projet et la formation sont en emploi, contre 39 % pour les autres

L'emploi pérenne n'est pas la norme pour les jeunes sortants

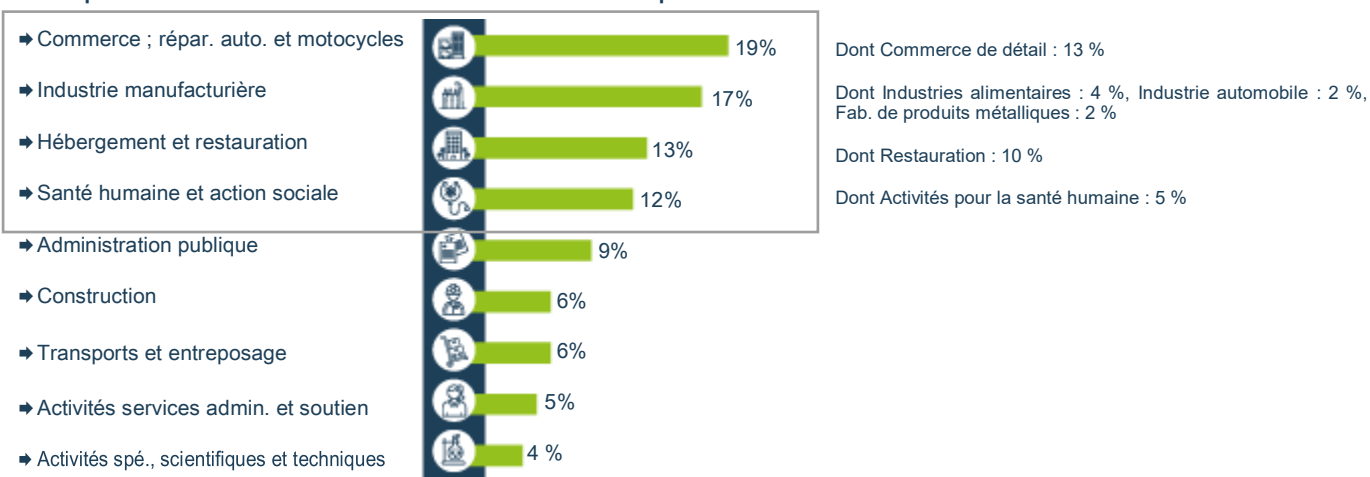
Parmi les jeunes sortants travaillant début 2017, ils sont **32 % à disposer d'un emploi à durée indéterminée** (CDI, fonctionnaire, engagé dans l'armée, installé à son compte). L'emploi temporaire pèse donc davantage, regroupant **38 % de CDD et 21 % d'intérim**.

Alors que le niveau de formation serait un atout pour décrocher un travail, ce dernier n'aurait pas la même influence sur l'obtention d'un emploi pérenne. On constate en effet que 39 % des sortants de niveau V sont en emploi indéterminée, une proportion qui descend à 29 % pour les sortants de niveau IV. Avec 32 %, les sortants de niveaux III et plus se situent dans la moyenne. **Les chances d'accès à un emploi à durée indéterminée ne sont également pas plus grandes lorsque le diplôme a été obtenu.**

Une concentration des jeunes sortants en emploi dans quatre secteurs d'activité

Si les jeunes sortants s'insèrent dans tous les domaines de l'économie, 61 % d'entre eux ont trouvé un emploi dans l'un des quatre secteurs d'activité suivants : le commerce, réparation d'automobiles et de motos, l'industrie manufacturière, l'hébergement et restauration et la santé humaine et action sociale. A noter que le premier secteur employeur est pour les hommes l'industrie manufacturière (23 %) et pour les femmes la santé humaine et action sociale (22 %).

Principaux secteurs d'activité où travaillent les sortants en emploi



Source : enquête IVA 2017 : Rectorats des académies de Nancy-Metz, Reims et Strasbourg, et LorPM, Opeq et Oref Alsace

Champ enquêté : lycéens scolarisés en 2015-2016, non repérés comme inscrits en formation l'année scolaire suivante et déclarant ne pas poursuivre d'études (sous statut scolaire ou comme apprenti) au 1^{er} février 2017

OREF Grand Est - Tél. 03 88 15 66 08 / Web : oref.grandest.fr

Maison de la Région, site de Strasbourg 1 place Adrien Zeller
67070 STRASBOURG Cedex

Maison de la Région, site de Châlons-en-Champagne
5, rue de Jéricho – CS7044151037 CHALONS-EN-CHAMPAGNE Cedex
Région Grand Est, site de Metz - Lycée Schuman
4, rue Monseigneur Pelt - BP 45138 57074 METZ Cedex 03

